

# 沈阳零公里立交桥维修 桥上左、右转车辆需提前绕行

## “最美铁路人”走进辽宁 分享“最美故事”

本报讯 记者李振村报道 9月15日至16日，第七届“最美铁路人”先进事迹巡回报告团走进辽宁，与广大铁路职工和高校师生分享了在岗位上攻坚克难、精益求精、为民服务、执着坚守的“最美故事”，引发热烈反响。

报告团在国铁沈阳局机关、沈阳高铁基础设施段和辽宁轨道交通职业学院举行了3场报告会。3位“最美铁路人”从不同侧面、不同角度深情讲述了自身的奋斗故事、价值追求和工作生活感悟。

报告会上，中国铁路济南局集团有限公司济南机务段动车二车间动车组司机孔祥配讲述了他本人苦练列车平稳操纵技能，为让旅客出行体验更美好作出积极贡献的故事。中国铁路上海局集团有限公司杭州客运段高铁一车队“西子号”列车长车菲菲讲述了她本人坚持“满意不是标准，标准是更满意”的“西子号”品牌精神，带给旅客如家般出行体验的故事。中国中铁高新工业股份九桥工程公司电焊工王中美讲述了她本人参与京沪高铁南京大胜关长江大桥等60余座世界级桥梁建设，以匠心诠释工匠精神的故事。

## 泰国客商考察葡萄产业 盖州拓展经贸合作新空间

本报讯 记者何金池报道 近日，泰国水果贸易客商代表团抵达盖州市，对盖州葡萄种植基地进行考察交流。此次考察交流旨在深入了解盖州葡萄的品种优势、种植技术和供应链体系，探索进一步深化中泰农产品贸易合作新机遇。

考察期间，泰国客商参观了盖州景程果品种植专业合作社等标准化葡萄种植园，详细了解了阳光玫瑰、妮娜皇后、巨峰等主产品种的种植管理、采收标准及储运技术。

泰国客商表示，盖州葡萄在东南亚市场有着很高的知名度和影响力，盖州葡萄的品控体系和规模化生产令人印象深刻，期待通过此次考察建立长期采购渠道，进一步深度合作。未来，双方将继续推动通关便利化、标准互认等具体合作事项落地，进一步提升盖州农产品国际化水平。

建设大路东向西方向拟在零公里立交桥左、右转来车，需提前在沿线的卫工街、启工街等路口左、右转绕行。

原南向西经匝道左转弯车辆，需提前进入重工南街地面道路，在南十四路左转弯绕黄海路；原南向东经匝道右转弯车辆，可提前进入重工街地面道路，在勋业三路、南十二西路、南十一西路、南十四路等道路右转弯，或在重工南街的南七路、南六路右转弯。

原北向东经匝道左车辆，请提前进入重工北街地面道路，在沿线的小北一路、北二路、北三路等路口左转弯；原北向西经匝道右转弯车辆，可由桥下辅路右转弯通行。

### 相关新闻

## 天坛南街北向南 金卡路、银卡路俩路口禁左

本报讯 记者金国建报道 昨日，记者从沈阳市公安局交通管理支队获悉，因天坛南街雨污管线混接工程需要，9月17日22时至10月27日24时，工程将占用天坛南街的浑南中路至银卡路北向南方向2车道组织实施。施工期间，取消天坛南街的金卡路路口、银卡路路口北向东方向左转机动车交通。原左转通行车辆可前行至金帆西路调头专用车道绕行。

地面辅路车辆进入。

立交桥施工期间，倡导市民优先选择公共交通、绿色交通出行，减轻交通压力。如驾车出行，尽量提前选择、规划绕行路线，尤其是长距离、跨区域的交通出行，请尽量避免从施工区域的桥上或地面道路通行。交通出行具体绕行路线建议如下：

原经沈大路——建设大路来往于铁西区、于洪区的长距离出行车辆，请尽量避开零公里立交桥施工路段，提前选择与建设大路——沈大路平行的北一西路、南十四路、沈新路——沈辽路绕行。

原南二环与北二环之间经西二环路长距离出行或过境车辆，建议选择与西二环路平行的保工街、卫工街绕行，或经北二环路、元江街快速路、三环绕城高速公路、沈辽路高架桥、南二环路等道路绕行。

沈大路西向东方向拟在零公里立交桥左、右转车辆，需前行至建设大路肇工街路口左、右转绕行；高度在2.2米以下车辆，可提前经地面道路进入桥下辅路通行。原西向北经匝道左转弯车辆，也可提前经沈大路地面道路在东湖街左转弯，绕行广业西路——北一西路或昆山西路；原西向南经匝道右转弯车辆，可提前经沈大路地面道路在西湖街、巢湖街、太湖街右转弯绕黄海路或沈新路。

本报讯 记者金国建报道 9月19日22时至10月31日24时，沈阳零公里立交桥（俗称重工立交桥）实施计划外提级应急维修工程，分期对桥梁东西、南北方向主线及八个方向左、右匝道桥面进行拆除翻建、防撞墙拆除新建。

零公里立交桥是沈阳西二环路和建设大路——沈大路相交处重要的交通枢纽节点，承担大量西二环路、建设大路——沈大路的方向直行和各方向转换交通，高峰交通呈饱和状态运行。工程施工将对西二环路南北方向、建设大路——沈大路东西方向主线和各方向转向交通产生较大影响。

施工期间，封闭零公里立交桥东西和南北方向主线半幅路面进行施工，剩余半幅路面将调整为双向4排车道通行。同步封闭各匝道转向交通，原在立交桥左、右转弯车辆需提前选择绕行路线。

桥下地面道路除北向西右转弯道外，各方向辅路入口处一律限高2.2米，即只准小型客车通行，货车等超高车辆需提前绕行。同时，根据施工进度需分期关闭桥下部分辅路或限制进入车辆的行驶方向。

为保障快速路车辆通行，西北二环快速路与零公里立交桥南、北两端之间连接的地面段道路采取限制地面车辆驶入的措施，调整为只准快速路桥上车辆驶出，禁止

# 沈阳市于洪区推出外贸企业专场招聘就业大集

本报讯 记者朱柏玲报道 9月17日，沈阳市于洪区人社局举办“金秋聚力 同心护航”——“‘岗’好有我，‘职’等你来”外贸企业专场招聘就业大集活动。本次活动共吸引近40家优质外贸及涉外服务企业参与，涵盖跨境电商、制造业、物流、服务业等多个领域，累计提供就业岗位376个。活动现场人气高涨，求职者络绎不绝，接待咨询近600人次，初步达成就业意向超百人。据悉，为提升招聘影响力与便捷性，本次活动采用“线上直播带岗+线下现场对接”双轮驱动模式。有效拓展了服务半径，提升了公共就业服务的可及性与智能化水平。活动结束后，区人社局第一时间启动企业满意度回访机制，便于后续进一步优化活动形式。



于洪区举办外贸企业专场招聘就业大集活动。

沈阳市于洪区供图

# 从普通工人到“管道卫士” 30多年与漏点“赛跑”守护城市供水无忧

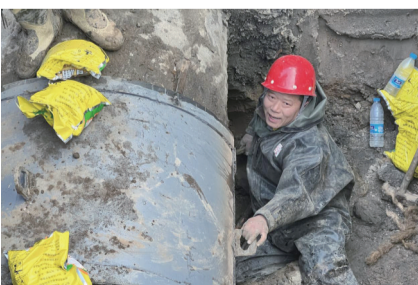


在鞍山市水务工程有限公司，有这样一位“管道卫士”，他怀揣对供水事业的热忱，以工匠之心坚守岗位，带领抢修队员攻克无数急难险重任务，用行动守护着钢城千家万户的供水安全。他就是抢修队长、抢修机电党支部书记宋阳，2025年获得全国劳动模范称号。

管道抢修是水务行业中最苦最累的岗位，宋阳一干就是30多年。凭借勤学苦练，他练就了“熟知全市管网铺设位置、水

流方向、管径大小，精准诊断漏点并找出最佳处理办法”的硬本领，如今，已经从普通工人逐步成长为抢修队长。用“千一行、爱一行”的执着践行初心。

宋阳带领团队勇担守护供水安全的重任，他常对队员说：“无论环境多恶劣，只要齐心协力，定能攻坚克难。”2023年9月，二一九公园南门附近管线修漏供水工程施工区域的管道主线管径大且管长、区域供水量大，一旦遇到漏水维修等问题，关停范围大，影响周边居民日常用水。宋阳实地考察后，提出采用内衬环进行管口修复的方案，既减少对其他管道的影响，又保护地面植被。作业时克服了工作量大、坑深泥



宋阳在抢修管道。

省总工会供图

滑、夜间施工不便等困难，连夜奋战完成施工。

除了坚守一线，宋阳还注重创新与团队建设。以他命名的劳模创新工作室成立后，探索“用力工作到用心管理”的

模式转变，每周班队例会总结工作、分享经验，鼓励队员多工种发展。工作之余，他组织大家钻研技术、开展发明创新，短短数月便诞生室内白钢管线平行施工法、PPR管材专用压力架等10余个发明，为企业节约成本200余万元。同时，工作室通过岗位练兵、技能大赛、导师带徒等方式，激发工友学习热情，提升队伍整体技术水平，打造出一支素质过硬的“水务抢修铁军”。

如今，“宋阳”已不只是一个名字，更成为承载正能量的时代名片。他用坚守、担当与创新，在水务抢修岗位上书写着为民服务的动人篇章，也为更多水务人树立了榜样。 本报记者 周学芳