

第二十三届制博会在沈闭幕

想鉴宝 来辽博

本报讯 记者王琳报道 9月4日,为期4天的第二十三届中国国际装备制造业博览会(以下简称制博会)在沈阳国际展览中心落下帷幕。与此同时,第二届制造业经贸活动周于8月31日-9月6日在沈举办。活动周期间将举办三场贸易对接活动、一场制造业技术交流活动、一场制造业人才交流活动和多场招商引资活动,全面促进沈阳市制造业发展升级。

9月2日,第二十三届中国国际装备制造业博览会重要配套活动——中国制博会人才发展交流活动在沈阳成功举办。近500人齐聚一堂,共话制造业人才发展与产业升级。本次活动聚焦“人才赋能制造业高质

量发展”主题,会上,多位行业领军人物发表主旨演讲。该活动至今已伴随中国制博会举办六届,成长为国家级人力资源品牌活动。六年来,累计吸引超30万人次人力资源从业者、企业HR管理者等专业观众参与,促成300余家优质人力资源服务机构参展,搭建起人力资源服务与制造业需求对接桥梁。

9月1日正值第一个“沈阳工匠日”。沈阳市职工创新成果展亮相制博会作为“工匠主题月”主体活动之一,也是致敬工匠精神。

市总工会相关负责人介绍,沈阳市职工创新成果展集中展示了来自生产一线、研发前沿的50项优秀创新成果,涵盖高端

装备制造、航空航天、信息技术、新材料、节能环保等多个领域,既有一线职工解决生产难题的“小发明”,也有劳模(职工)创新工作室解决卡脖子问题的“大突破”。市总工会连续三年举行全市职工创新大赛,参赛项目共1500余项,参与职工近万人次,引领全市广大职工开展技术革新、技术协作、发明创造、合理化建议、网上练兵和“五小”等群众性创新创造活动。

制博会现场,由沈阳市文化旅游和广播电视局策划推出的沈阳工业文旅展区首次亮相该盛会。展区以“工业文脉·创意新生”为主题,汇集17家代表性单位,从三大维度解码工业脉动。

本报讯 记者朱柏玲报道 9月4日,记者从辽宁省博物馆获悉,为加强民间收藏文物保护传承,保障人民群众文化权益,倡导理性收藏,传播我国优秀传统文化,辽宁省博物馆再次面向社会开展民间收藏文物公益性鉴定咨询服务活动。

此次活动将包括瓷器类专场、玉器类专场、金属器类专场、书画类专场,活动地点在辽宁省博物馆一层6号展厅(明清玉器展)门前。

本次活动采取网上登记预约方式,申请预约网址为辽宁省博物馆官方网站(<https://www.lnmuseum.com.cn>)民间文物鉴定专栏。

活动各场次预约时间和活动具体时间安排等详细信息,可通过登录辽宁省博物馆官方微信公众号了解。

同时,记者了解到,日前,辽宁省博物馆发布公告,即日起,博物馆恢复正常开放时间,开放时间为每周二至周日9:00—17:00(16:30停止入场),每周一闭馆(国家法定节假日除外)。

2025年沈阳工匠、沈阳青年工匠命名大会举行

本报讯 记者周学芳报道 9月1日,首个“沈阳工匠日”,2025年沈阳工匠、沈阳青年工匠命名大会暨沈阳工人大思政课主题活动在铁西区工人文化宫举行。

本次活动的主题是“匠心筑梦、强国有我”,旨在大力弘扬劳模精神、劳动精神、工匠精神,在全社会营造“劳动光荣、技能宝贵、创造伟大”的社会风尚,培育更多新时代的能工巧匠,引领全市广大职工发挥主力军作用、展现主人翁担当。

大会上,2025年度沈阳工匠、沈阳青年工匠名单公布。50名沈阳工匠与100名沈阳青年工匠精神抖擞、意气风发,共同唱响属于沈阳产业工人的铿锵之歌——《非凡之光》。他们中,有技能大赛中屡获佳绩的技术能手,有驰骋于新兴领域的AI追梦人,有默默守护城市运行的安全卫士,也有用科技赋能农业的“田间大先生”……

活动特别邀请高凤林、徐宝军、姜妍、王刚四位大国工匠担任工匠导师,大国工匠李志强通过视频连线分享“强国匠心”。工匠导师们现场讲述了他们甘于奉献、刻苦钻研、勇于创新、将象征工匠精神的“匠心礼物”——火箭发动机瓣膜产品、写满笔记的旧笔记本、一枚砵码、一把断铣刀等,赠予沈阳工匠与沈阳青年工匠代表。

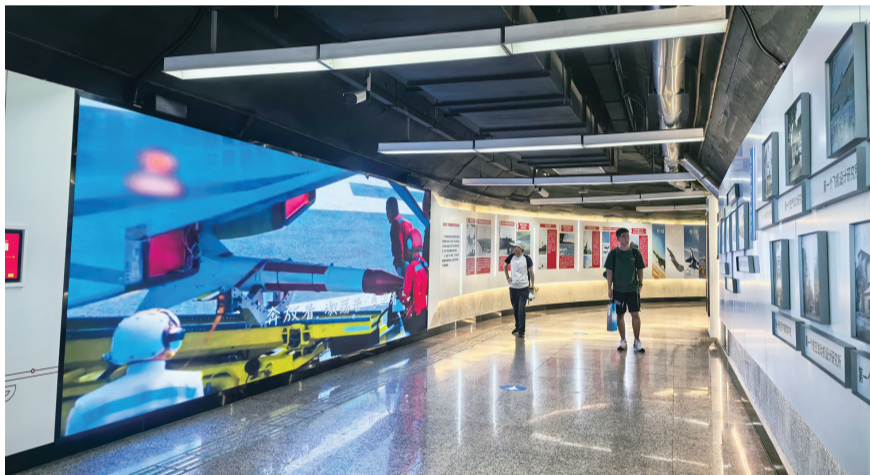
今后,沈阳市总工会将持续发挥工会“大学校”作用,团结引导广大职工坚守主人翁的秉性,传承匠心;发扬勇立潮头的天性,淬炼匠魂;保持精工细作的品性,精进匠技,为打好打赢全面振兴新突破三年行动决胜之年决胜之战、奋力谱写中国式现代化沈阳篇章贡献智慧力量。

沈阳地铁“上新”航空文化走廊

本报讯 记者张阿春报道 近日,沈阳地铁2号线人民广场站“上新”一条航空文化走廊。从C2入口进入地铁,就能看到原本平平无奇的走廊两侧已经布置完成多个战斗机模型,并通过图文、视频方式再现了沈阳航空工业“第一”的诸多成果和许多中国航空史上振奋人心的瞬间。

沈阳地铁集团有限公司运营管理中心客运组织负责人韩程介绍,这条航空文化走廊由沈阳地铁联合沈阳航空科技馆、沈阳飞机工业集团共同打造,目的是让航空文化与历史情怀融入市民日常出行,让公共空间成为传递城市精神的重要载体。

航空文化走廊分为多个板块。聚焦“航空工业第一”板块,清晰记录了众多诞生于沈阳的航空工业“第一”的成果,直观呈现这座城市与中国航空事业同频共振的深厚渊源;唤醒“阅兵珍贵记忆”板块,通过展现经典场景图片与文字记



市民在航空文化走廊驻足观看。

本报记者 张阿春 摄

载,让振奋人心的瞬间永驻心间;“飞机模型展示”板块,通过灯箱照片将中国战斗机的发展历程具象化,让乘客直观感受航空科技的力量。此外,还有一个特

别板块用来展出“儿童航空画展”,收录充满童真与想象力的儿童航空主题画作,用稚嫩笔触传递对蓝天的向往,让不同年龄层的乘客都能感受航空魅力。

沈阳公积金权威解答近一个月高频问题

本报讯 实习生陈卓 凯吾赛尔 记者赫巍利 王迪报道 公积金政策与市民生活息息相关,关乎每个家庭的“钱袋子”,但仍有不少市民对相关的流程和规则不太清楚。近一个月来,沈阳住房公积金管理中心接到大量咨询,涵盖贷款查询、灵活就业缴存、贷款缩期等热点问题。记者独家采访管理中心相关负责人,梳理近一个月来“盛金办”小程序、“沈阳公积金”APP后台及12329热线中咨询量最大的六大问题,涵

盖贷款还款、灵活就业缴存、租房提取等热点,用最直白的方式为您解答疑惑,手把手教您如何高效办理业务,避开常见误区。

问:怎么查询公积金贷款、还款明细?

答:您可登录“盛金办”微信小程序或“沈阳公积金”手机APP,选择“贷款信息及还款计划查询”模块查询。

问:灵活就业不想交公积金了,可以提取出来吗?

答:灵活就业缴存人没有未结清的住房公积金贷款的,可根据自身需要选择退出灵活就业人员住房公积金制度,同时销户提取全部住房公积金账户余额。同时销户满三个月可再次申请在建制单位开设个人账户;销户满半年可再次申请开设灵活就业人员个人账户。

问:公积金贷款想办理缩期,需要符合什么条件?

答:借款人及共同还款人(含配偶、第三方及第三方配偶)近6个月连续足额缴存住房公积金;无连续3期(含3期)或累计6期(含6期)以上贷款逾期记录;借款人须在12个月内办理过提前部分还款业务;在整个还款期内,办理缩期业务次数

不限,相邻两次缩期业务办理时间须相隔一年以上;缩期后的月还款额不能大于家庭正常缴存职工缴存基数合计的50%。如您符合以上条件即可自行办理缩期业务。

问:现在公积金缴存基数上限是多少?

答:根据沈阳市2024年度职工年平均工资的统计数据,按照有关规定,我市2025年度住房公积金缴存基数上限调整为29523元。

问:单位给我缴纳了五险,没有缴纳公积金,我可以按灵活就业方式缴纳公积金吗?

答:您这种情况不能按灵活就业方式缴纳公积金。符合《住房公积金管理条例》规定范围内单位的在职职工,需按现行单位在职职工相关政策缴存、使用住房公积金,不得以灵活就业人员身份设立个人账户。

问:灵活就业缴存基数和比例怎么确定?

答:灵活就业缴存人缴存基数、缴存比例自行申报。缴存基数不低于本市上一年度社会最低工资标准且不高于本市上一年度社会月平均工资的三倍,缴存比例不低于10%且不高于24%。灵活就业缴存人的缴存基数、缴存比例可在住房公积金缴存年度内,在规定范围内按需调整。

结婚启事



王凤一 先生
崔焕卿 女士

于公元
2025年9月5日
喜结连理。

愿修百年之好,
共赴白头之约。

特此登报,敬告亲友,亦作留念。

