

战国时期“辽宁式铜剑”、明代“广告”酒坛等127件展品 两个中国考古开端和三个全国考古十大发现

这个展览带您了解古代葫芦岛



近日，以辽宁兴城“泳装人”创业为背景的电视剧《乘风踏浪》热播，也让葫芦岛、葫芦岛的下辖县级市兴城走进了更多人的视线。

葫芦岛不仅文化遗产众多，还与中国近代考古学发展息息相关。这里有两个中国考古学开端和三个全国考古十大发现。

“山海路行远——辽西走廊上的葫芦岛”展正在辽宁省博物馆展出。展览通过白地黑花龙凤纹罐、翠蓝釉黑花瓶、白地黑花酒坛罐等127件展品，包括战国时期典型的“辽宁式铜剑”青铜短剑、写有广告内容的明代“庚戌”款白地黑花酒坛等特色文物展出，展示葫芦岛的历史文化。通过这个展览带您了解古代葫芦岛。



“山海路行远——辽西走廊上的葫芦岛”展正在辽宁省博物馆展出，图为庚戌款白地黑花酒坛。本版图片均由辽沈晚报记者 王迪 摄

战国时期“辽宁式铜剑” 明代“广告”酒坛等文物展出

本次展览上，展出了两件比较有特点的文物。其中一件是战国时期金柄青铜短剑，其剑身琵琶形，锋圆钝。圆饼形剑格和剑柄末端的嵌框里皆为黄金熔铸，嵌框内镶有一个以磁铁矿石精细磨制而成的枕状加重器。这件铜剑可是“含辽量”十足，被称为“辽宁式铜剑”。

大约在西周中后期至战国时期，辽河流域流行以T形柄曲刃青铜短剑为特征的青铜器文化，因其主要出土于辽宁而被称为“辽宁式铜剑”。此类青铜短剑多为随葬品，伴随出土的铜鼎、铜编钟等具有中原燕文化属性。并且，随着青铜短剑由辽宁向吉林及朝鲜半岛地区扩散，来自中原燕地的青铜器也传播到广阔的东北亚腹地。也就是说，辽西走廊上的葫芦岛地区是中原与东北亚腹地经济、文化交流传播的前沿及重要通道，而与曲刃青铜短剑共出的燕式青铜器则成为东北亚丝绸之路萌芽时期的重要物证。

另一件则是写有广告内容的明代“庚戌”款白地黑花酒坛，这个大酒坛的坛口下，有一圈小字，写着“赶苏乡，千里闻香来，下马追韩信，百步知味且停车，庚戌年造”，再往下则写有一圈大字，内容为：“枕边思美味，天晓早来沽”。看来古代人也

知道“酒香也怕巷子深”的道理，也在酒坛装饰上，做足了广告的功夫。

“地下第一铲”“水下第一捞” 两个中国考古学开端

不少人会认为葫芦岛是一个年轻的城市，但它却有着悠久的历史。它不仅拥有了众多的文化遗产，还有着两个中国考古学开端，即现代田野考古技术引入中国后进行的第一次正式发掘（葫芦岛市南票区沙锅屯遗址）、中国第一次自主完成的正规的水下考古发掘（绥中县三道岗沉船遗址），见证了百年中国考古学的发展历程。

沙锅屯洞穴遗址位于葫芦岛市南票区沙锅屯乡媳妇山东坡天然洞穴内，山洞高约2米、宽约3米、深约10米，遗址中出土石器、陶器、骨器等，属于红山文化和小河沿文化遗存。沙锅屯洞穴遗址是1921年瑞典人安特生应中国政府之聘，来华作地质调查时发现，后邀加拿大人步达生共同发掘。该遗址是红山文化考古发现的最早遗址，也是近代田野考古技术引入中国后进行的第一个正式发掘的遗址。本次展览上就可以欣赏到该遗址出土的陶壶、陶罐等文物。

绥中县三道岗沉船遗址自1991年预备调查到1997年最后一次水下工作，历经7年，先后对沉船遗址进行了五次正式调查、勘探和发掘，出水文物包括瓷器以及

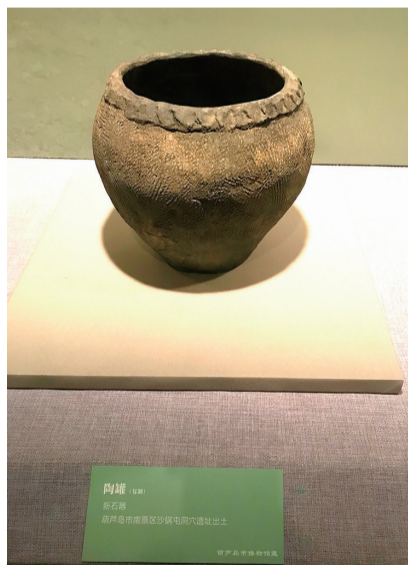
少量陶器、铁器和船板残片，比较全面地揭示了这艘元代贸易沉船的内涵和性质，为元代黄渤海域瓷器贸易研究提供了重要物证，还原了那段光辉的海上贸易盛景。这也是中国水下考古工作者独立开展的第一项较大规模的水下考古工作，被称为“中国水下考古第一捞”，入选1993年全国十大考古新发现。展览上可以欣赏到多件出水文物，包括元白釉大碗、元白釉盘、元黑釉碗等1993年绥中县三道岗海域出水文物。

三个全国十大考古新发现

通过本次展览，可以了解到除了入选1993年全国十大考古新发现绥中三道岗元代沉船，还有否定了春秋文化不过山海关的昌东大杖子墓地和秦始皇东临碣石的行宫遗址绥中姜女石遗址，葫芦岛共拥有三个“全国考古十大新发现”。

其中，东大杖子墓地位于建昌县西碱厂乡东大杖子村，面积约10万平方米，系战国时期的大型墓地。该墓地随葬品种类丰富，除青铜短剑、双胡戈等极具葫芦岛地域特色外，还伴随出土数量不少的燕式高等级青铜礼器及仿铜彩绘陶器等文物。而建昌东大杖子及其邻近的碱厂、要路沟一带北接大凌河谷、南连辽西走廊，为这些来自中原的物品向东北亚腹地传播扩散发挥了重要的纽带与节点作用。

辽沈晚报记者 朱柏玲



新石器陶罐。



北宋白釉素面炉（灯）