

又有两轮强降雪即将登场

11月14日,省气象台发布信息,受东北冷涡影响,预计11月15日夜至17日,我省东北部地区有两次强降雪过程,并伴有大风、降温天气。

16日白天抚顺、本溪地区及宽甸、辽阳县、西丰、开原有中雪到大雪(降雪量3~8毫米),17日抚顺、本溪、铁岭地区有大雪到暴雪(降雪量7~15毫米)。16日各地区气温将下降6~10℃,

17日、18日早晨东西部山区局部气温低至-17~-13℃。各海区及陆地最大阵风7~10级。需加强防范降雪、大风、降温天气对交通运输、人体健康、设施农业、能源供应等的不良影响。

11月15日夜,高空槽东移发展,加强成东北冷涡。16~17日受东北冷涡持续影响,动力抬升条件增强,低层西南急流向我省输送暖湿空气,大部地区相对湿度达到80%以上,水汽条件较好。地面冷锋自西向东移动,冷、暖空气交汇,我省将出现雨雪、大风、降温天气,其中东北部地区比湿达到3g/kg以上,将有强降雪,具体预报如下:

15日夜,沈阳、抚顺、本溪、阜新、辽阳、铁岭、朝阳地区和沈抚示范区阵雨转雨夹雪或阵雪,其他地区有小雨。16日白天,抚顺、本溪

地区及宽甸、辽阳县、西丰、开原有中雪到大雪,鞍山、营口地区和沈抚示范区及沈阳市区、丹东市区、东港、凤城、辽阳市区、灯塔、铁岭市区、铁岭县、昌图有雨夹雪或小雪,大连地区有阵雨,其他地区多云。17日,抚顺、本溪、铁岭地区有大雪到暴雪,沈阳、鞍山、丹东、锦州、营口、阜新、辽阳、盘锦地区和沈抚示范区有小雪到中雪,其他地区有阵雪。

16~17日,大连、锦州、阜新、朝阳、葫芦岛地区偏北风转西北风5~6级,阵风7~9级,其他地区偏北风转西北风4~6级,阵风7级。

气温方面,16日,我省大部地区气温将下降6~8℃,东部地区局部下降8~10℃;17日、18日早晨,沿海地区最低气温为-5~0℃,东西部山区局部低至-17~-13℃,其他地区为-12~-6℃。

辽沈晚报记者 胡月梅

辽宁凌绥高速首条长大隧道贯通

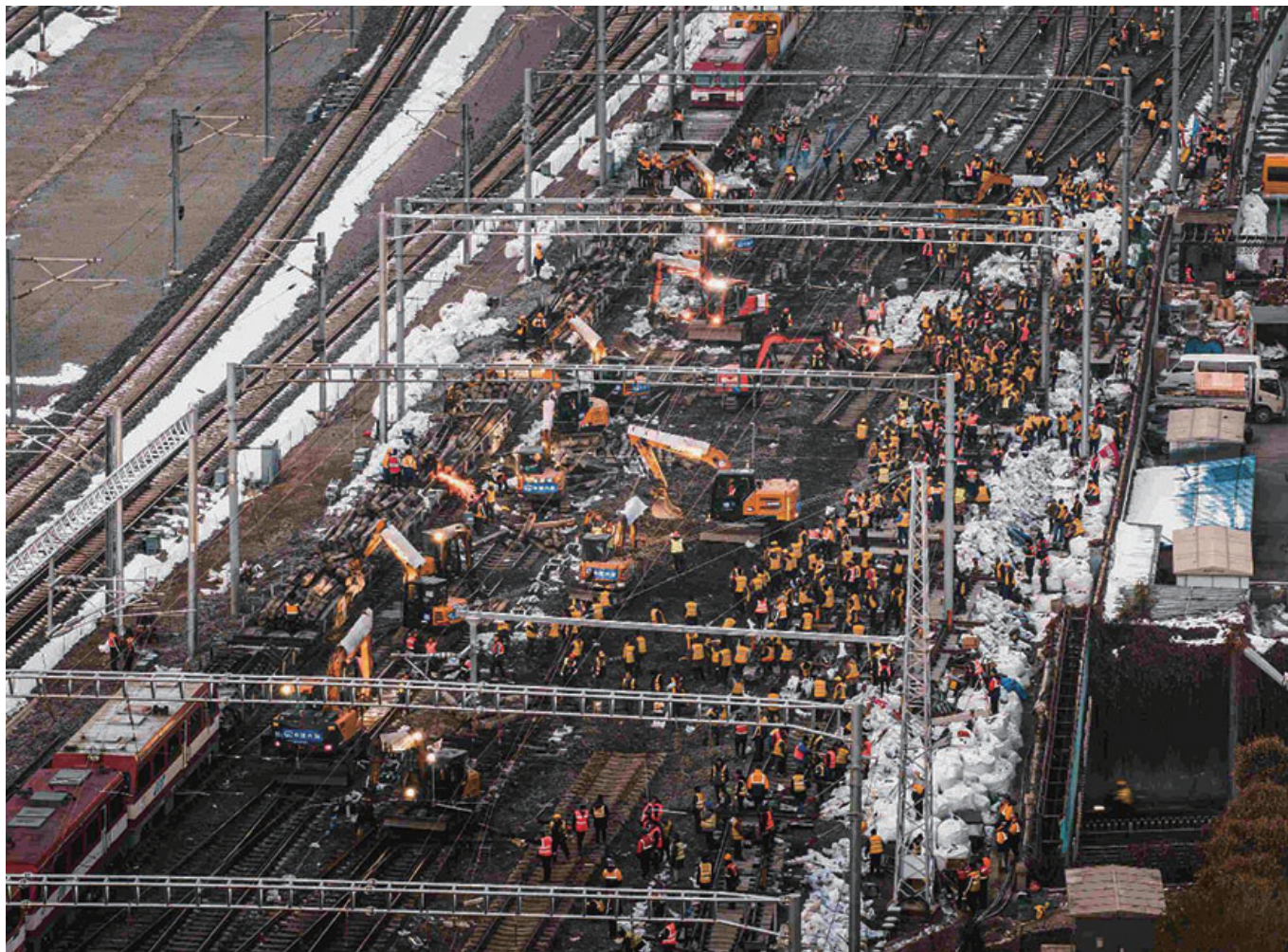
11月15日上午,辽宁凌绥高速公路长度超过2公里的红山隧道正式贯通,这也是该项目贯通的首条长大隧道。

据了解,红山隧道位于辽宁省朝阳市凌源市红山街道,于2022年9月29日开工建设,是凌绥高速公路的重点控制性工程。该隧道左线长2198米、右线长2168米,历经1年零38天的全力建设,顺利完成了双线贯通目标。

凌绥高速于2022年8月开工,预计工期48个月,拟在明年8月竣工通车。凌绥高速主线全长175.5公里,位于朝阳市和葫芦岛市境内,是大庆至广州高速公路(G45)赤峰至绥中联络线(G4515)的辽宁段,是长春—深圳和北京—哈尔滨两条大通道的重要联络线。建成后,将有效改善辽宁省西部地区的路网结构,推进辽西融入京津冀协同发展国家战略,并填补区域内没有南北向高速公路和长深、京哈两条大通道联络线的空白。该项目还将增强沿线地区应对自然灾害和突发性事件的能力,及时、快捷地运送人员和物资,迅速救援受灾地区,形成应急通道,缩短机动反应时间,提高运输效率。

辽沈晚报记者 张阿春

沈白高铁并入沈阳北站第二阶段转线施工全面展开



11月15日,沈白高铁并入沈阳北站第二阶段转线施工全面展开。

沈阳局集团公司供图

11月15日1时50分,随着施工封锁命令下达,标志着沈阳至长白山高铁(以下简称“沈白高铁”)并入沈阳北站第二阶段转线施工全面展开。截至15时50分,此次转线施工结束。

并入全国高铁网,对促进区域经济社会高质量发展,推动东北地区全面振兴全方位振兴具有重大意义。

为满足沈白高铁控制性工程柳条湖特大桥后续建设条件,在5月25日顺利完成第一阶段施工的基础上,中国铁路沈阳局集团有限公司(以下简称“沈阳局集团公司”)根据气候自然条件和施工作业难度,于11月15日、22日分两步开展沈白高铁并入沈阳北站第二阶段转线施工。届时,沈阳局集团公司对沈阳北站普速场东咽喉区道岔更换移设,改造既有线路,为柳条湖特大桥后续建设腾出线位。

本次施工具有线路封锁时间长、作业分布广、技术难度大、人员机具多等特点。为最大限度保障施工安全和质量,沈阳局集团公司从施工界面、工序衔接、作业时间、机具调配等方面加强组织,细化方案、研判风险、落实职责,确保

施工作业有条不紊,安全可控。为确保施工顺利进行,最大限度减少施工对行车秩序影响,当天,沈阳局集团公司组织中铁六局、沈阳工务段、沈阳电务段、沈阳供电段等单位2800余人,动用挖掘机、铲车、吊车等各类机具485台(套),充分利用施工天窗,顺利完成了6组道岔拆除、2组道岔移设,1组两渡两交道岔、1组单开道岔插入,8处674米线路拨接,2处82米轨排插入、3处97米轨排铺设,并对接触网同步调整,修改计算机联锁、CTC、STP等软件数据,以及大机捣固线路等工作。

这次施工的顺利完成,为柳条湖特大桥下一步施工及后续沈白高铁并入沈阳北站高速场等作业创造条件。沈白高铁是国家中长期铁路网中东北东部快速铁路通道的重要组成部分,也是东北地区“十四五”期间重大高铁建设项目。

辽沈晚报记者 胡月梅

辽宁亮出融入共建“一带一路”成绩单

今年是共建“一带一路”倡议提出十周年。十年来,我省与“一带一路”共建国家贸易规模不断扩大,并成为全省外贸高质量发展的新动能。据沈阳海关统计,从2013年至2022年,我省对共建国家进出口规模从3090.5亿元扩大到3884.1亿元,十年共计3.09万亿元,年均增长2.6%,高出同期全省外贸年均增速1.4个百分点。今年前10个月,全省对“一带一路”共建国家进出口3166.1亿元人民币,占同期全省进出口总值的49.4%。

十年间,辽宁与“一带一路”共建国家持续深化经贸交流合作,韩国、俄罗斯、沙特阿拉伯、新加坡和阿联酋是前五大贸易伙伴,合计占全省与共建国家贸易总额的45.3%。其中,对沙特阿拉伯和俄罗斯进出口贸易发展较快,2013年至2022年,辽宁对沙特阿拉伯和俄罗斯进出口规模分别从299.8亿元和150.5亿元扩大到599亿元和358.9亿元,年均增速分别为8%和10.1%。

十年间,全省民营企业是我省开拓“一带一路”市场的主力军,占比逐年提高。“2013年,我省民营企业对共建国家进出口占比为36.9%,2022年占比增至55.6%。今年前10个月,辽宁民营企业对“一带一路”共建国家进出口占比进一步提升至57.3%。”沈阳海关相关人士表示。

十年间,辽宁对“一带一路”共建国家出口的商品结构不断优化,机电产品占比从2013年的31.3%提升至2022年的46.1%。今年前10个月,机电产品出口占比提升至51%。

十年间,我省自共建“一带一路”国家进口的商品主要为能源产品和农产品。数据显示,2013年,全省有82%的能源产品和30.4%的农产品进口自共建国家。2022年,上述比重分别提升至95.4%和43.1%。今年前10个月,比重分别为96.9%和42%。

辽沈晚报记者 赫巍利



辽沈晚报记者赫巍利 为您透彻经济现象、把握经济脉搏

沈白高铁建成通车后,辽宁省14个地级市将有效串联起来,并通过沈阳、锦州等铁路枢纽