

筑路架桥连山海 扎根辽沈谱新篇

——中交集团深耕辽宁共绘全面振兴壮美画卷

山海有情，天辽地宁。新中国第一炉钢水在这里诞生，第一台机床在这里研制，第一架喷气式飞机在这里腾空，第一艘航空母舰从这里启航。渤海之滨、辽河之畔，坐拥14万平方公里土地、2292公里大陆海岸线，自然资源富集，产业基础雄厚，历史文化悠久，政通人和景明，这里是共和国工业的奠基地——辽宁。

4月2日，中交集团党委书记、董事长宋海良，党委副书记、总经理张炳南在沈阳与辽宁省领导围绕共同推动新时代东北全面振兴战略部署，就深化交通基础设施、城市更新、生态环保、海洋经济、数智服务等领域务实合作进行深入交流，并签署战略合作框架协议。

作为国家重大战略的坚定执行者，中交集团发挥“五全四大五型”领域的一体化、综合化、融合化系统集成优势，聚焦“666”战略框架与“1545”总体发展战略，主动对接辽宁、深度融入辽宁、全面服务辽宁，在国家综合立体交通网、新型能源体

系、现代化水网、农业农村现代化、都市圈建设、生态环境保护、人工智能等领域开展密切合作，助力谱写辽宁高质量发展新篇章。

早在20世纪50年代，中交集团所属企业便开始深耕辽宁这片热土。七十载风雨春秋，中交集团与辽宁紧密相连，在各个领域携手奋进，从港口码头到高速公路，从地铁车站到国干铁路，从城市建设到乡村振兴，从水域治理到海洋牧场，从清洁能源到生态修复，中交集团发挥全产业链一体化优势，先后参与建设：我国首个自主建成的现代化油港——611工程，我国首个10万、30万、45万吨级原油码头工程——鲉鱼湾油港工程与大连港原油码头，我国首座航母船坞——大连船舶重工香炉礁新建船坞，世界首创钢拱塔斜拉桥——沈阳三好桥，我国北方地区首条跨海沉管隧道——大连湾海底隧道等大国工程，以卓越的项目品质和强大的综合实力，为辽宁振兴发展绘就一幅以交通强基、产业赋能、绿色发展的壮美画卷。

通衢致远 构造综合立体交通



大连湾海底隧道和光明路延伸工程。

沈大高速车流如织，渤海湾畔巨轮穿梭。高效畅通的交通网络，成为辽宁重振雄风、再创辉煌的强劲引擎。近年来，辽宁紧紧围绕国家重大战略导向，积极融入京津冀协同发展、共建“一带一路”，打造面向东北亚的综合交通门户枢纽，加快建设“通道+枢纽+网络”的现代综合立体交通体系。中交集团深度服务辽宁“双核两轴三环六通道”综合立体交通网主骨架，聚焦全交通领域主责主业，充分发挥国家交通建设主力军优势，统筹推进重大交通项目全生命周期管理，全力提升辽宁交通网络的覆盖广度、通达深度和连接速度。阳春三月，由中国交建牵头，中交路建、中交一公局集团、中交一航局参与投资建设的秦皇岛至沈阳高速公路（松岭门至沈阳段）正加速推进，这条全长238公里的高速是东北地区高速公路网扩容升级的关键工程，作为新增的东北入关通道，建成后有效缓解京哈高速通行压力，优化辽西路网格局，支撑辽宁“一圈一带三区”发展，强化京哈走廊应急保通能力。

2023年5月1日，中国交建、中交一航局、中交四航局、中交公规院投资建设的大连湾海底隧道和光明路延伸工程正式通车。作为我国北方首条大型跨海沉管隧道，大连湾海底隧道是贯通大连南北的交通动脉，有效破解了大连湾C形阻隔，升级优化了城市发展空间，填补寒冷地区沉管隧道技术空白，为大连建设东北亚国际航运中心增添了强劲动能。大连新机场建设如火如荼，由中

交一航局承担关键施工任务的新机场填海造地、软基处理工程实现了离岸人工岛机场核心技术突破，助力建设进度持续提速攻坚，为大连打造东北亚国际航运中心奠定坚实基础。

同步由中交二航局推进的大连新机场中线主通道跨海段工程，其海域段394根桩基已全部完工。施工采用的硫磺浸渍防腐技术有效应对海洋高盐环境，攻克了溶洞广布的桩基难题，为完善机场集疏运，实现岛陆快速联通奠定基础。

2015年9月1日，中交一公局集团参建的沈阳至丹东客专（沈丹高铁）正式通车。该项目打通了东北东部出海通道，推动沈阳至丹东由3.5小时缩至1小时，助力沿海经济带与腹地联动，促进了中朝边境经贸旅游发展。

由中国交建轨道交通分公司、中交一航局、中交一公局集团、中交二公局、中交三公局参建的沈阳地铁9号线曹仲车辆段工程、大连地铁4号线一期工程等轨道交通项目正有序推进。项目建成后，将有效缓解沈阳、大连主城区交通压力，完善城市轨道交通枢纽功能，激活区域发展新动能。

多年以来，中交集团深度参与辽宁沿海港口建设，并为大连港、营口港等港区现代化升级改造提供了全方位支撑；参与建设的恒力石化北港区码头工程、太平湾港区公共航道工程、长兴岛港区葫芦山湾航道扩建工程等项目，为优化辽宁沿海港口功能布局，强化东北海陆大通道枢纽功能，东北全面振兴提供了硬核水运支撑。

以人为本 打造现代宜居都市

金辉街灯火璀璨，西峡湾赋能升级。从产业新城崛起，到存量资产蝶变，一场以“城市更新”为笔、以“人民为本”为墨的都市画卷正在辽沈大地蓬勃展开。辽宁以东北全面振兴为契机，贯彻落实绿色低碳发展理念，推动辽宁城市更新先导区建设，发挥沈阳市国家级都市圈战略平台优势，促进产城融合、文城融合，推进城市结构优化、功能完善、品质提升，建设创新、绿色、智慧的高品质城市。中交集团以全生命周期开发理念深耕全城市领域，在辽宁打造了一批多网融合、智慧低碳、民生优先的品质工程。

中交投资主导盘活沈阳金辉街6号改造工程（原丽笙酒店），运用“结构加固+光伏幕墙”技术，计划打造“科技办公+高端公寓”复合业态的大型总部基地。作为唤醒城市沉睡资产的典型工程，昔日的“大裤衩”烂尾楼群将焕发新生。

中交一公局集团承建的沈阳西峡湾国际城东西区配套工程正有序推进，目前已建设48班智慧校园（沈阳三十一中学新校区）。项目建成

后，将补齐中德产业园国际化生活配套与公共服务短板，实现产业区生产、生活、生态融合发展。

同时由中交一公局集团承建的沈阳智慧陆港项目，立足东北、辐射东北亚，以产业供应链集成服务为特色，以区域生产制造和供应链为核心，精心打造“两区七中心”。项目建成后，将带动上下游产业集聚发展，提升物流效率，服务东北振兴。

2025年12月，中交一航局承建的大连长兴岛中心医院正式投入运营，填补了长兴岛经开区综合性三甲医院空白，为当地石化产业园职工及周边20万居民提供就医需求。

在工业配套领域，中交城乡集团、中交水规院参与的营口LNG接收站项目，填补了东北地区大型独立LNG接收站的空白，将有效支撑民生用气与工业绿色转型，为东北全面振兴提供坚实的清洁能源支撑；在城市文旅领域，中交建筑承建的东方商旅酒店改造项目，通过提升区域酒店服务品质与城市窗口形象，为沈阳城市核心区存量楼宇更新打造示范标杆。

治水兴水 营造碧波安澜生态

海洋牧场落实强国战略，新民水厂滋润千家万户。目前，辽宁围绕“持续水安澜、优质水资源、健康水生态、宜居水环境、先进水文化”目标，推进“水润辽宁”项目，实施辽宁现代化水网工程等水利基础设施建设。中交集团充分发挥全水域领域全产业链一体化优势，围绕规划设计、建设运营、技术创新、装备制造等方面，为维护区域粮食安全、生态安全、产业安全提供系统性解决方案，高标准建设水利及水生态环保发展新高地。

2025年11月5日，中交投资自主规划、投资、建设并运营的全产业链深远海养殖工程——丹东东港现代化海洋牧场项目正式出鱼。项目填补了我国北黄海深远海规模化养殖空白，为打造北纬39°“蓝色粮仓”、东北深远海养殖提供可推广示范案例。

2023年4月，中交天航局参与建设的辽河流域（浑太水系）山水林田湖草沙一体化保护和修复工程完工。项目通过实施河道治理、湿地修复、矿山整治、林草植被恢复等措施，提升了水源涵养与生物多样性保护能力，保障了区域饮水和粮食生产安全，为区域高质量发展、筑牢东北生态安全屏障提供重要支撑。

2025年11月，中交城乡集团投

资建设的新民市第二污水处理厂完成建设。项目采用旗下碧水源公司自主研发的MBR膜技术，日处理污水规模达5万吨，出水达到国家一级A标准，为辽河流域水质提升、河湖生态面貌持续改善作出重大贡献。

2024年8月31日，中交城乡集团投资建设的兴城南沿海城乡一体化供水工程正式投入使用，不仅实现了30万城乡居民“同质同网”饮水，还因其规范高效的特许经营实践，成为辽宁央地对接、政企协作推进农村供水公共基础设施建设的典型案例。

中交上航局参与建设的盘锦辽滨经开区岸线修复工程，是辽宁围填海历史遗留问题整改重点工程，通过实施12公里岸线植被恢复、潮间带重构、生态护岸建设等项目，建成后解决辽滨经开区岸线生态受损问题，重构滨海湿地生态系统，为黑嘴鸥、丹顶鹤等珍稀鸟类营造栖息环境。

中交建筑参与建设的辽中区重点流域水环境综合治理项目，通过实施珍珠湖清淤一期工程，将恢复水体库容1000万立方米，显著提升湖泊自身净化与生态调节功能，让珍珠湖的综合效益得到充分释放，切实筑牢区域水生态安全屏障。



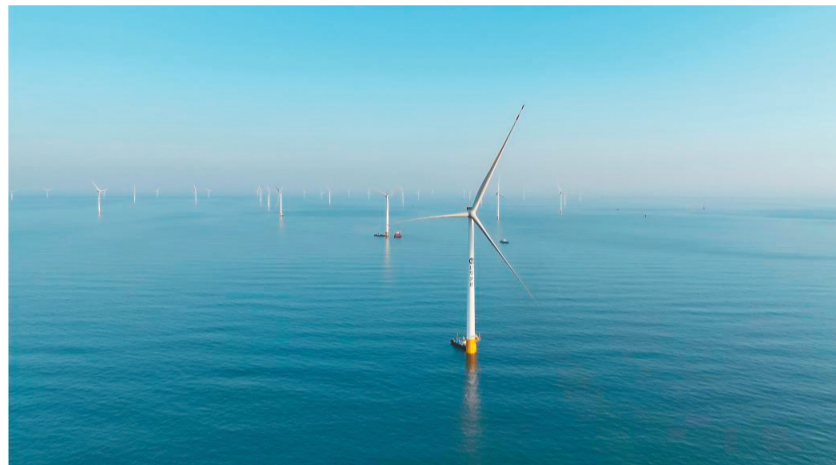
盘锦辽滨经开区岸线修复一期工程。

向绿焕新 创造低碳环保生活

万顷农田维护粮食安全，海上风电开拓未来空间。围绕“双碳”目标，辽宁作为粮食大省的老工业基地正发生新的变化，绿色化、高端化、智能化的特征日益鲜明。辽宁始终把解决好“三农”问题作为全省工作的重中之重，坚持稳粮保供，深入实施藏粮于地、藏粮于技战略，稳定提升粮食和重要农产品生产能力，同时持续提升能源清洁供给和高效利用水平，不断提升绿色低碳发展质量。中交集团积极践行绿色发展理念，依托主业优势，探索并推广示范性的绿色发展模式和建设方案，实现产业升级与生态发展双向共赢。由中交一航局、中交二航局、中交一公局集团、中交二

公局、中交路建、中交建筑等单位参与建设的沈阳市康平县、法库县、新民市、辽中区等地高标准农田项目，通过完善农业基础设施，实现粮食年增产约10万吨，筑牢了沈阳粮食安全根基，同时带动农户增收，助力乡村全面振兴，为东北黑土地保护利用树立标杆。

中交三航局参与建设的华电丹东东港一期海上风电项目、国电投丹东海上海风电场项目和三峡大连庄河海上风电V场址项目，通过带动风电装备制造、运维服务等全产业链发展，助力辽宁在高端装备制造、海洋经济、绿色能源等产业实现高质量发展，促进辽宁能源结构转型与“双碳”目标实现。



三峡大连庄河海上风电V场址项目。



丹东东港现代化海洋牧场项目4.0。 本文图片由中交集团提供

数字赋能 筑造智慧升级平台

数据平台实现技术赋能，模型落地创造应用价值。当前，数字技术正以极快的速度融入经济社会发展的各个领域，成为推动区域经济转型升级的重要力量。按照“四新驱动、两化协同、双核引领、场景赋能、多域并进”的发展原则，辽宁正全面推动数字经济创新发展，将数字经济作为引领全省经济转型发展的重要引擎。中交集团全面融入辽宁省“人工智能+”创新发展行动，聚焦智慧交通、城市生命线等领域，推动数字智能与实体经济深度融合。

中交能源院设计搭建的城镇燃气智慧监管与运行安全平台，覆盖了全省大部分地市、100多家燃气经营企业，以及超1200万户燃气用户。平台彻底转变传统燃气监管模式，通过构建“全方位、全覆盖、无死角”的燃气安全监测预警体系，推动城镇燃气行业数字化、智能化转型，为全国城镇燃气智慧监管提供了辽

宁方案。中交信科集团参与的辽宁交投艾特斯2025年AI视频分析项目，依托自主研发的“交融”大模型轻量化模块，实现140亿参数行业语言模型与70亿参数多模态模型协同运算，车辆识别准确率超98%，突发事件响应时间缩短至秒级，整体效率较传统设备提升30%以上，有效破解东北地区冬季冰雪天气下的交通监控难点问题，全面提升了交通监测与应急处置能力。

岸阔波平开胜景，扬帆奋楫向新程。中交集团将持续发挥基础设施领域全产业链一体化优势，以更高层次融入辽宁全面振兴大局，以更高标准建设现代化综合立体交通网，以更大力度发展海洋经济和培育新质生产力，以更实举措守护辽沈大地的绿水青山，为奋力谱写中国式现代化辽宁篇章贡献力量。 刘洋 代晓强 供稿

“讲文明树新风”公益广告



金龙飞舞 华夏得福

中国精神 中国形象 中国文化 中国表达

中国网络电视台制 河北蔚县 焦新德剪纸