



公元前**770**年至前**476**年

春秋

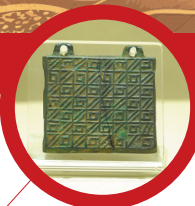
东周前半期的重要历史阶段,周朝衰弱,诸侯争霸。我省发现的遗址大多以青铜短剑墓葬为主,主要有——



朝阳十二台营子墓地  
三钮大铜镜



喀左南洞青铜短剑墓  
鲛鱼形铜饰件



葫芦岛乌金塘墓地  
长方形板状双纽铜铃



沈阳郑家洼子墓地  
圆足陶豆

## 一座遗址和它带动的“青铜文化”

本报记者 谭 硕

核心提示

郑家洼子青铜短剑墓陈列馆位于沈阳市于洪区。40多年来,这座陈列馆早已融入当地群众的生活中,周围的街名、公园名、公交站名都因它而来,文化传承已成为百姓的日常生活。慕名而来的游客中,有好奇者,有爱好者,更有研究者,在他们眼中,这里已不再是一座2500年前的特殊墓葬,而是研究考古的科普馆和休闲之所。

### 壹 | 因青铜短剑墓诞生多个地名

打开手机地图,输入“郑家洼子青铜短剑墓”,瞬间便可定位——沈阳市于洪区城东湖街道郑家三委青铜东巷23号,大通湖街边。现代都市中竟然藏着一座独特的青铜时代古墓葬,这引起了记者浓厚的兴趣。站在大通湖街马路旁,树木掩映下,展馆、公园、晨练的老人,小路上跌跌撞撞练习自行车的孩子闯入视野,有世外桃源之感。

“还真不知道有这么个地方。或许越是熟悉的地方越容易被忽视。”记者在郑家洼子青铜短剑墓陈列馆下车时,出租车司机自言自语。

东距沈阳站约5公里,南距浑河3公里,地势低洼。这里原属沈阳市铁西区郑家洼子村,故称“郑家洼子”。郑家洼子青铜短剑墓陈列馆于1987年

9月成立并对外开放。

“这个墓葬打开了历史。”郑家洼子青铜短剑墓陈列馆馆长杨力斌介绍,上世纪50至60年代,郑家洼子墓葬曾发掘过3次,出土大量的具有独特东北风格和时代特征的青铜短剑,因此被研究者称为“郑家洼子类型”,时间为春秋至战国中晚期。“从目前研究看,这一文化类型多为竖穴土坑墓,随葬器物丰富,以东北系青铜短剑为代表。另外,郑家洼子类型遗存中存在发达的马具。”杨力斌解释道,“这对研究东北地区先秦历史文化和族群交流迁徙等问题具有重要价值。”

习惯上,考古人员将其归为青铜时代。

郑家洼子青铜短剑墓以及它所代

表的文化类型如全息影像上的碎片,为我们“复原”脚下这片土地的历史提供了可能。

走进陈列馆,清晰的展板为我们了解这段历史提供了帮助。

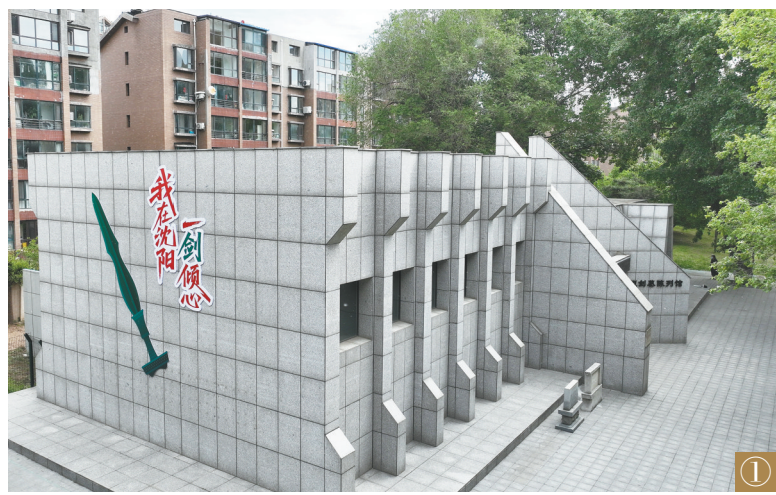
1:1复原的一座大墓吸引着游客的目光——长5米、宽3米,木棺内置“人骨”一具。前来参观的孩子们一边对照着放大版的墓葬图和具体说明,一边乐此不疲地寻找着青铜短剑的具体位置,开启了他们的“考古之旅”。

对青铜时代颇有研究的辽宁大学历史学部教授华玉冰认为,在使用东北系青铜短剑的各个族群之中,郑家洼子一支的地位举足轻重,与辽西的十二台营子文化、辽东半岛北部的新城子文化关系都很密切。

东北系青铜短剑似历史长片中的象征物,代言它所在的时代和族群,诞生于西周时期,流行于春秋战国,消亡于秦朝统一。这种独具特色的东北系青铜短剑曾广泛存在于辽河流域。

时空交错,转眼千年。

如今,传承青铜文化成为当地文旅的热点之一。查看地名信息,这里的青铜小区于1998年开始使用。现在,陈列馆附近的几个地方也以“青铜”命名,如青铜巷、青铜剑公园等。下一步,依托“青铜”,当地还有许多事要做。



①郑家洼子青铜短剑墓陈列馆的这面墙成为网红打卡地。

②80岁的闫立成在认真阅读展板。他是历史爱好者,一直保持剪报的习惯,还设立了历史专辑。

本版图片除署名外,由本报记者杨靖岫摄



记者手记

### 致敬考古人

谭 硕

从田野考古视角来看,出土文物历经调查、发掘、采集、整理等过程,最终在某个时间亮相展馆,并向人们展示着自己的历史价值、艺术价值、科学价值等重要信息。在这项系统工程中,坚守在一线,孜孜不倦求索的考古人功不可没。

记者采访了已故著名考古学家孙守道的儿子孙力。他介绍,当年父亲经常在外工作,回到家中也总是看书、查资料,经常有朋友到家里和他聊考古上的事。退休前,孙力一直在辽宁省博物馆从事文物保护工作。在他的记忆中,家里文博方面的书特别多,“没地儿下

脚”。如今,“翻看父亲留下的工作日记,总能看到手绘的器物图、地形图等,并附有详细的说明文字。父亲把全部精力放在了考古事业上。”他说。

在旅顺博物馆,老一辈考古队员的笔记陈列在展柜中,“今日整理陶片,明日继续整理”“遗址遗迹比较丰富,元代和明代坟墓”……考古队员许明纲的日记里记录着上世纪50至80年代在大连地区的考古工作。一笔一画,传递出那一代考古人的敬业精神。

几年前,记者曾去探访位于阜新的一处考古现场。那时正值夏日,考

古探方里,工作人员用小刷子一点点刷去器物表面的土壤,不时记录、拍照,忙忙碌碌。在炎热的天气里,那种紧张的氛围让人记忆深刻。现在想想,就像时光流转间突然的定格,文物与人们得以在同一个时空相遇,并用“悠久”和“厚重”丰富着这片土地。

“快速变化社会中的博物馆未来”,这是2025年国际博物馆日主题,博物馆正不断延展着边界。我省是文物大省,博物馆也在发展中。记者深切地感受到,变化的是时代,不变的是坚守的力量!

### 贰 | 故事讲给更多的人听

一条青铜巷将小区与陈列馆、公园连接在一起。

“打小就生活在这里,父亲在附近的低压开关厂上班。”生活在青铜小区的46岁王红梅回忆着,“当时,这里都是平房。记得小时候,有人参观现在的这个陈列馆,我们也跟着人家去听,其实啥也听不懂,就是觉得挺好玩儿的。”后来,这里动迁盖新楼,她搬走了。2000年,她又回来了,一直居住到现在。

如今,住在青铜小区的人们沿着青铜巷走上三四分钟便可到这个绿树成荫的小天地,遛弯、跑步、锻炼……

近些年,越来越多的人喜欢历史。“我从电视上看见有不少人在这里参观,觉得挺好玩儿,就让女儿查了一下地址和公交车,今天特地过来看看。”在展馆里,80岁的闫立成和记者聊了很长时间。他说:“从小就喜欢历史,高考时自己报的就是北京大学考古专业。”看着记者有点儿吃惊,他急忙解释,“后来没去成。”他有收集剪报的习惯,已保持了五六十年,其中有一本就是历史主题。“之前就都知道郑家洼子,这次能来看一看,挺好!感受一下咱们沈阳悠久的历史 and 灿烂的文化!”

前不久,郑家洼子青铜短剑墓陈列馆举办了3场青铜文化体验活动,孩子们玩得很开心。在陈列馆门前的青铜公园,孩子们通过“考古工具”认真地“发掘”,感受田野考古的乐趣,看到自己的“青铜短剑”一点点地“出土”,孩子们兴奋不已。

除了孩子们,大学生也常来这里。上周,记者随他们参观后,来到辽宁大学,旁听了《田野考古学》。讲台上,华玉冰讲的是墓葬发掘章节。

华玉冰曾多次到郑家洼子青铜短剑墓陈列馆。他认为:“把遗址的事、时代的事、文化的事说清楚,让人们通过遗址感受历史的厚重,也要让更多的人走进这里感受文化的力量。”

目前,“大通湖街沈阳路”公交站将改名为“青铜短剑馆”站,并挂上专门的位置指示牌。“下一站,青铜短剑馆”将在261路、189路、V133路公交车上响起。杨力斌对此很期待,他说:“这能让更多的人方便地抵达这里,能把我们的故事讲给更多的人听。”



配饰。资料图  
郑家洼子出土

### 叁 | 青铜物料和铸造技术来自中原

铸剑的材料来自哪里?

2020年,沈阳市文物考古研究所与辽宁大学、北京大学、北京科技大学等机构合作,对郑家洼子墓地出土的青铜器进行了系统分析研究,结论是这些青铜器采用了中原地区的物料和铸造技术。

青铜,是在纯铜中加入锡、铅或砷的合金,具有不同硬度、韧性和颜色,以满足不同的功能需求。郑家洼子出土的青铜器制作水平较高,器表常呈现银灰色的漆古光泽。北大考古文博学院教授陈建立认为:“当时冶铸青铜技术已趋成熟阶段。”

研究人员还对我省和赤峰地区相关的青铜短剑进行了系统研究。“虽不能明确判定短剑的产地,但采用了中原地区物料和铸造技术应该无疑。”陈建立表示,“可以确定,自商

朝晚期以来,中原-辽西-辽东存在多次规模化的青铜物料流动。”

陈建立认为,中原地区在公元前七世纪至公元前五世纪,先后使用了四类铅资源,郑家洼子墓地青铜器使用的铅大部分能对应到中原地区,但却远比中原滞后。

如今,不同学科专业融合,加入到考古工作中。翻看大学田野考古学专业教材,多学科联合、新技术应用早已融入当下考古,成为教学案例;走进博物馆,文物信息的数字化以及实验室考古也一直在进行中,如器物的化学成分分析,如肉眼分辨不出的碑文通过扫描技术变得清晰可读……如今,打开历史的方式变得多样,大地上那些形态多样的文物会带给我们更多的惊喜,解答出我们多年来的疑问,进而增强我们的文化自信。

#### 郑家洼子青铜短剑墓

地址 沈阳市于洪区城东湖街道  
年代 春秋战国时期  
文物 青铜短剑、马衔、喇叭形器等  
价值 代表沈阳地区青铜文化发展的最高水平,对研究东北地区先秦历史和族群交流迁徙等问题具有重要价值

资料库