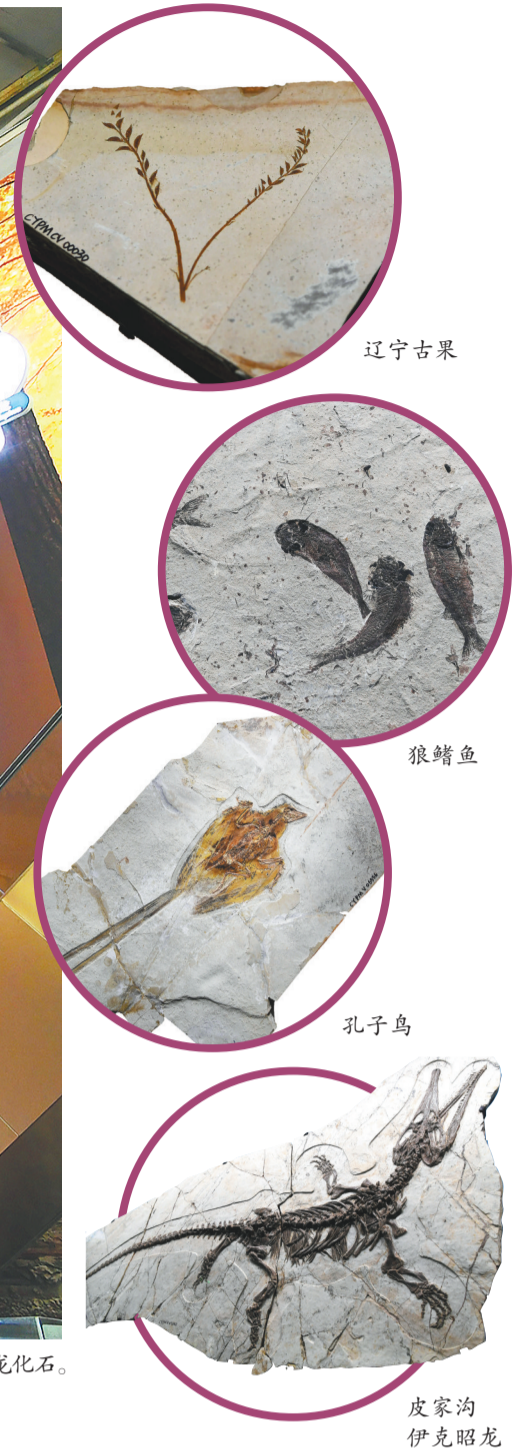




龙行天下展厅陈列着喀左暴龙等珍贵的恐化石。其中,辽宁巨龙体长达15米、重9吨,是目前辽宁地区发现的最大个体恐化石。



一眼望亿年 中华花鸟源

本报记者 王海涛

春光作序,辽宁朝阳鸟化石国家地质公园以焕然之姿重启。4月,叩开园中古生物化石博物馆的大门,门后藏着远古的呼吸与当代的凝望。

这生命凝于石。从435件到8000余件,不是简单的数字累加,近万块化石如星河般垂落于“一主四专”五大展区,那里埋藏着时间的密码,是生命跨越亿年的信笺。

“化石王国—热河生物群”主展厅里,那些沉睡的翼龙羽骨、辽宁古果的花瓣、狼鳍鱼的脊椎,在展柜中苏醒成一个立体的史前世界。全息投影的弧幕上,1.2亿年前的朝阳大地正被重新勾勒:森林在虚拟的风中摇曳,翼龙掠过湖面,惊起一片涟漪般的鱼群。这不是标本的陈列,而是生命的复调。

此地山河,一眼望穿亿年光阴;此间故事,写尽生命峥嵘。穿行于龙行天下—恐龙厅,从龙到鸟—鸟类起源厅、朝阳花开—被子植物厅、兽影追踪—哺乳动物厅,驻足,凝望,思考——仿佛看见时光在玻璃展柜内外对流。恐龙统治陆地的时代里,朝阳是它们最后的乐园;而今人类的凝视,让这些霸主以谦卑的姿态重归故土。

恐龙的皮肤怎么形成化石的?羽毛是什么颜色的?它们又是如何抚育幼崽的?在这里都能找到答案。

中华龙鸟的化石被裸眼3D技术赋予了血肉,它奔跑的瞬间被凝固在时空中,丝状羽毛的纹理清晰如新。周忠和院士研究的最原始鸟类之一——热河鸟滑翔的痕迹,恰与窗外凤凰山蕨类旋

的苍鹰叠影。

手指(或脚趾)退化、肩臼朝向改变、腕骨的演化、从满嘴利齿到喙尖无齿……恐

龙向鸟生物演化的秘密一一铺陈。达尔文曾被子植物的突然繁盛而困扰,而朝阳的岩层给出了答案:在远古花园里,辽宁古果、中华古果、十字里海果与网翅蛇科化石彼此凝望,演绎着花朵与昆虫协同演化的生死契约。

这座城市总在上演奇妙的生命寓言:亿万年前,世界上第一朵在此盛开;今日,朝阳人正以化石为舟,载着“中华花鸟源”的荣光,驶向文旅融合的蓝海。

光线浸染着“兽影追踪”的夯土墙面,远古气息扑面而来,寻找我们人类更古老的“祖先”——哺乳动物,从这里开始。巨颅兽“静卧”在那里;被称为“屠龙勇士”的爬兽正在捕食鸚鵡嘴龙幼崽,它的獠牙与猎物的挣扎被永恒定格;猛犸象、披毛犀“踩过”冰河时期缓缓走来……

地质长廊外部造型宛若巨型凌源潜龙,站在穹顶之下,恍惚间听见远古的鸟鸣穿透时光褶皱;建筑体内,修复后的3000平方米地层剖面如展开的巨型竹筒,展示着沧海桑田的变迁;新增的宇宙科普区正用投影演绎着生命是如何进化繁衍的。

这座“涅槃重生”的古生物化石博物馆,正以白垩纪的密码为经纬,编织着朝阳大地的精神图腾——既镌刻着生命演化的史诗,亦映照着城市文明的重构。



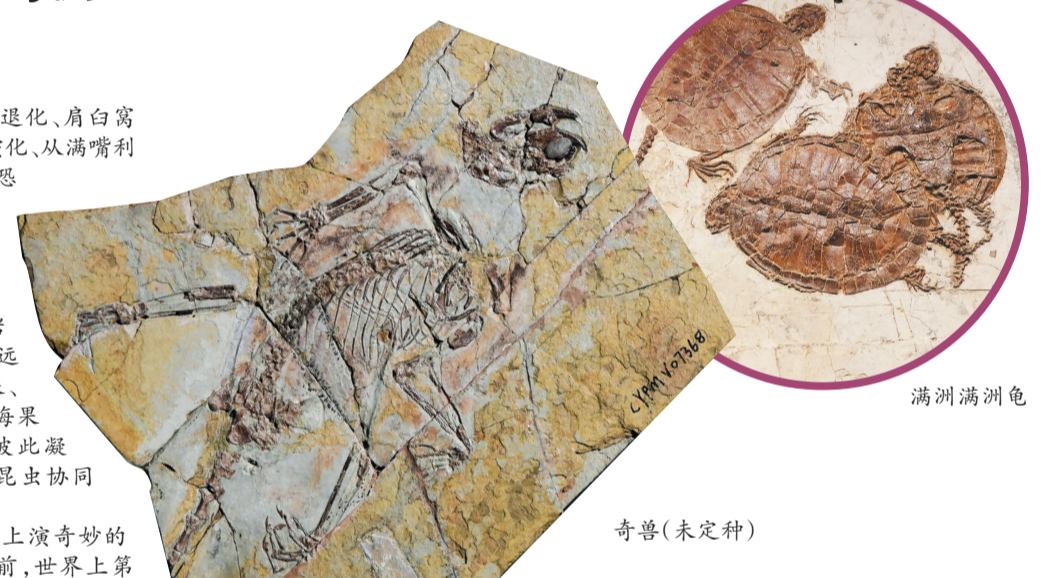
游客在欣赏中华龙鸟化石。这一发现是100多年来恐化石研究史上最重要的发现之一,对研究鸟类起源及恐龙的演化等都有重要意义。



展厅内,以复原模型对应化石标本的形式序列地呈现了从龙到鸟的演化历程。



技术人员正在仔细核对展柜里短吻长颈型化石展品,展出的凌源潜龙是在水里生活的一种爬行动物,也叫水生蜥,属于离龙类。



奇兽(未定种)



出自朝阳市北票的禽龙化石,身长9至10米,高4至5米,是目前同类化石中保存最为完整的一件。尤为珍贵的是,其腹部还保留了部分软组织。



这面巨型植物化石墙,展现由苏铁、蕨类和其他裸子植物共同构成的侏罗纪时期森林景象。

朝阳古生物化石博物馆的“前世今生”

今生看点

去年5月4日,朝阳古生物化石博物馆全面提升改造工作启动;10月8日,正式闭馆撤展,开始施工。今年4月20日,全部工程完工;开放时间拟定于4月27日。

重新开放后,馆内化石展品数量从改造前的435件增至8000余件,涵盖鱼类、两栖类、恐龙、鸟类、哺乳动物等20个生物门类,形成国内规模最大的化石仓储式陈列体系。

新增4个专题展厅:恐龙厅、鸟类起源厅、被子植物厅、哺乳动物厅,并设置艺术长廊、研学教育区等配套功能区。

展馆功能布局优化,改造升级展区4735平方米,新增展区2519平方米,总使用面积达13186平方米。

前世荣耀

辽宁朝阳鸟化石国家地质公园(朝阳古生物化石博物馆)
2007年9月,向公众开放;
2009年5月,朝阳古生物化石博物馆被命名为首批“资源保护类”国土资源科普基地;
2022年4月,被命名为2021—2025年度第一批全国科普教育基地;
2023年12月,入选2023年自然资源部科普基地名单。

本报记者 王海涛 整理

本版图片由本报特约记者仇一军摄