

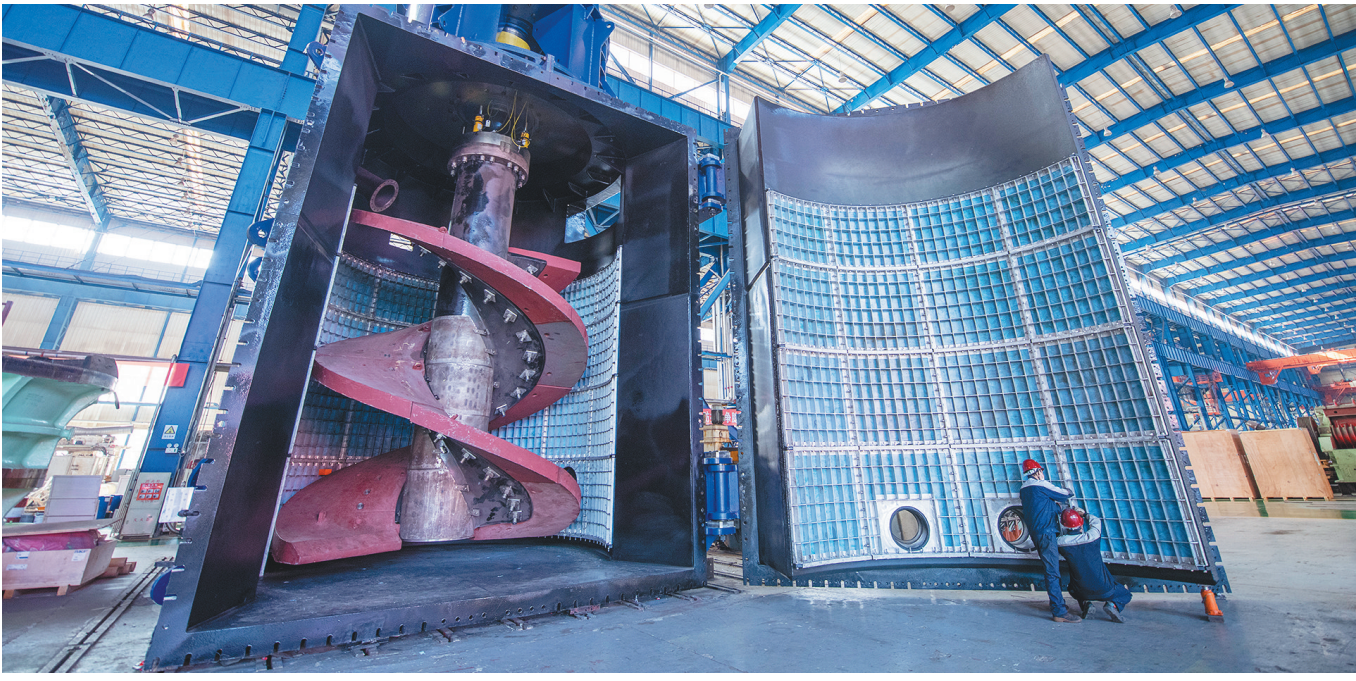
# 向绿笃行 携手行业共拓低碳发展之路

## ——方大集团北方重工创新驱动高质量发展观察之三

**核心提示** 绿色发展是高质量发展的底色,新质生产力本身就是绿色生产力。

方大集团北方重工(以下简称“北方重工”)始终坚持以科技创新推动高质量发展,以发展实体经济夯实产业发展根基,以数字化、智能化与绿色化的深度融合赋能传统产品,以市场需求为导向研发新产品、开辟新赛道,携手应用行业共同拓展绿色低碳可持续发展之路。

今年以来,北方重工成功中标南方某钢厂焦炉烟气脱硫脱硝超低排放改造项目,为安徽某项目研发设计的无人值守系统顺利通过验收,标志其在环保装备领域布局和助力水泥行业绿色智能化发展等方面连接取得新突破。



北方重工研制的装机功率4500匹马力螺旋立式磨机。孙 奇 摄

### 装备再升级 护航绿色发展实践

备受业界瞩目的2024中国(上海)国际重型机械装备展览会于日前举行。北方重工带来的螺旋立式磨机吸引了众多参观者驻足观看和咨询。据了解,北方重工于2022年制造出当时世界上最大规格的螺旋立式磨机,并在国内率先完成该设备的轻量化设计改造,改造后的产品能耗更低、效率更高、维护更简便,为矿山行业提供了绿色转型的新方案。

螺旋立式磨机只是北方重工为助力行业低碳发展而创新研发的“绿色”装备代表之一。在北方重工设计研究院,输送装备设计研究所所长、专业总师王伟星介绍了另一种“绿色”装备典型——带式输送机。

“它不是新产品,在20世纪50年代我们就能生产了,1985年前后开始发展整机,2011年我们研制出当时单机最长的带式输

送机,在国际上也处于领先地位。”王伟星对产品发展历程如数家珍,“这一产品的成长,是它顺应行业绿色高质量发展的重要见证。”

应用自动化生产线,运用三维建图、智能模拟等设计模式,北方重工在带式输送机的长度、运量及环保标准上不断取得新突破。目前,其为安徽东至“一号工程”国土空间生态修复暨矿业绿色发展一体化项目设计制造的带式输送机已进入安装阶段。该项目投资金额达25亿元,建成后将对柯家村矿年产6000万吨的非金属材进行深加工。北方重工为该项目配套带式输送机、重型卸料车、悬臂卸料车等共25台设备,产值近8000万元。

近年来,北方重工制定产品绿色化发展纲要,专注创新研发,先后推出节能环保环冷机、自移式伸缩循环堆料机、矿渣磨、垃圾焚烧发电设备等节能环保产品,其研制的制粉制浆系统等电力冶金烟气脱硫脱硝成套设备、螺旋泵、刮泥机等污水成套设备及废钢、破碎生产线、移动式

废木粉碎机等新型节能减排环保装备在一系列重点项目、重大工程中成功应用,为相关行业绿色发展提供了有力支撑。

### 软件更智能 定制专属解决方案

唯内在笃定,才能持续不断激发外在的探索。北方重工充分发挥自身优势,以行业发展、市场需求为导向深耕不辍创新研发,不断开辟新领域、新赛道,培育壮大新动能,打造发展新优势。

今年10月,经过两个半月的平稳运行,北方重工自主研发的安徽某集团石灰石料场改造及辅材料新建场无人值守系统顺利完成客户验收。这标志着北方重工以创新之力推动应用行业绿色智能化发展又取得了新的重要成果。

据北方重工设计研究院智能技术研究所所长尹申介绍,2021年,北方重工为该集团量身定制了一套具有信息化水平的堆取料机无人值守系统。为满足客

户的更高需求,北方重工通过引入先进的智能控制系统,研发全新的系统框架,在原有无人值守系统基础上进行了全面优化和性能提升,实现了堆取料设备的精准调度与高效运行,降低了整体能耗水平,大幅度提升了作业效率,为矿山绿色发展提供了更有效的解决方案。

这套系统不仅能够实现无人作业,也更绿色更安全,最重要的是通过应用高精度传感器等设施设备,可将堆取料机运行的位置、角度、姿态等信息数据实时反馈到智能平台。基于这些数据,像料堆堆成什么形状、机械手臂如何运行才能最高效地运料取料这样的问题,充满“智慧”的系统都能及时作出判断和调整。

北方重工总裁张斌表示,北方重工将积极推进产业合作步伐,在环保装备、航空起落架维修、制造业集群等方面持续发力,锚定高质量发展首要任务不动摇,继续挑大梁、扛重担,为全省打赢攻坚之年攻坚之战贡献更大力量。

高尔欽

# 爱我中华文艺会演在辽宁石油化工大学举办

**本报讯** 12月16日,“弘扬中华文化 展示民族文艺风采”爱我中华文化月文艺会演在辽宁石油化工大学成功举办。此次会演由辽宁石油化工大学民族教育学院、抚顺市民宗局联合

举办。整场演出内容丰富,形式多样,具有较强的艺术性、创新性和时代性,诵读《我的祖国》、蒙古舞《白马》等18个节目轮番上演,集中展现了抚顺市各族青少年传承

中华优秀传统文化的学习成果,充分展示了各族群众“共同团结奋斗、共同繁荣发展”的良好精神风貌。本届会演以铸牢中华民族共同体意识为主线,通过赞美新时代,颂扬民族团

结,引导各族青少年不断加深对中华民族多元文化的共同认识,进一步增强对中华民族的认同感和自豪感,弘扬主旋律、传播正能量。

滕贵玉

# 兴业银行大连分行研发“千里眼”预警系统 推进风险管理数字化转型赋能实体经济

**本报讯** 日前,由兴业银行大连分行开展的一项课题研究《“千里眼”风险预警管理系统》入选大连市银行业保险业服务地方经济典型案例。该课题介绍了该行自行研发设计的风险预警管理系统,为大连市银行业做好信贷风险管理服务,更好地服务实体经济发展提供了新思路和实践范本。

为进一步支持实体经济发展,兴业银行近年来推出多款融资产品,为企业提供了更多的融资选择,大力促进企业

发展。随着企业数量的增加,企业间的关联、规模的变动所带来的潜在风险,为银行业风险管理带来了新的挑战。为保障业务持续健康发展,全面贯彻落实金融“五篇大文章”之数字金融,进一步推进风险管理的数字化转型,兴业银行大连分行自行研发设计了“千里眼”风险预警管理系统,在贷前贷后均增加风险监控机制,与大连市政府信用中心数据和该行的内部数据、作业流程深度融合,在支持业务发展的同时,实现了客户潜在

风险的系统化识别。

据了解,该系统的特色是,贷前方面,基于兴业银行总行“兴易查”异常黑名单管理模块,该行能够查看任意两个实体间存在的问题,帮助发现可能存在的风险;贷后方面,主动引入大连市信用中心数据,利用对比分析及聚类分析建立风险预警模型,从而实现了客户潜在风险的系统化识别。特别是贷后风险预警管理环节,将外部数据应用于银行内部信用风险管理,与原有的调查方式相

比,在信息时效性上有较大提升;加大了信息覆盖面,便于在现有的贷后管理体系中应用。该系统应用模式灵活,与传统风险管理的岗位和职能设置可实现完美兼容,既可以单独运行也可以与原有风险管理工作相融合,便于在现有的风险管理体系中应用。该创新模式未来有望在金融同业中进行推广,帮助融资企业进行贷前、贷后风险监控,为实体经济保驾护航。

王 泽 徐 晗



“文明实践我行动——公共文化服务‘六进’之走进中兴”文艺快闪在中兴商业上演。陈 强 摄

今年以来,面对市场竞争持续加剧与消费需求的多元变化,方大集团中兴商业通过品牌矩阵优化、会员体系建设和赛道经济等多维创新驱动,展现出高质量发展的强劲动力,有效提升市场竞争力与顾客满意度。

### 品牌优化与多元化布局

中兴商业注重品牌的持续优化。2024年,中兴商业围绕户外运动领域进行战略调整,引入萨洛蒙、凯乐石、海丽汉森、安踏作品集和国家地理等多个具有国际影响力的

### 深耕品牌优化与会员管理

# 方大集团中兴商业多维创新满足多元消费需求

知名品牌,不仅丰富了商场的品牌组合,也进一步巩固了中兴商业在户外运动领域的引领地位。

截至三季度,中兴商业完成始祖鸟、雅戈尔、比音勒芬、珂莱蒂尔、百丽等145个品牌的门店形象升级,进一步改善了商场的购物环境,提升了品牌认知度,增强了消费者的购物体验 and 满意度,充分展现头部零售集团对中兴商业的坚定信心。通过对市场需求的精准把握,中兴商业实现了品牌组合的合理调整,进一步夯实市场地位,为未来的发展奠定了坚实基础。

### 消费场景与营销双轮驱动

中兴商业注重消费场景与营销创新的双轮驱动,通过不断优化购物环境与丰富会员权益,增强消费者的购物体验。借助数字化工具与大数据分析,精准把握顾客需求,围绕“吸引年轻人来玩,吸引全家人来逛,吸引全省人来买”的核心、方向和主线,2024年成功举办“中兴杯”辽宁省少年围棋选拔赛和沈阳市国际象棋棋士等级赛等一系列活动,有效激发商场活力,吸引大量客流,打造了充满趣味和参与感的购物环境,营造了商场的文化氛围。

### 会员管理创新引领新消费场景

中兴商业始终秉承创新理念,采取“四个打通”模式,打通品牌、上下游、个体以及异业合作之间的壁垒,实现会员与品牌之间的深度互动。12月,中兴商业邀请会员参加“围炉煮茶会”,让大家远离都市的繁忙与喧嚣,全家团坐、品茗博弈,沉浸于久违的惬意与温馨之中。通过跨界合作和品牌联动的异业合作模式,让会员在商场享受购物乐趣的同时,还能体验高端生活方式。这种消费场景的融合,有效增强会员的黏性和忠诚度,进一步提升了消费者的购物频次与品牌好感度,中兴商业新消费时代的市场竞争力明显增强。

### 实体经济与赛道经济相结合

中兴商业通过打造多元化的消费场景与“赛道经济”,推动客流量持续提升。为抢抓“文博商旅”融合新机遇,不断满足消费者对美好生活的向往和需求,中兴商业陆续推出多项创新营销举措,让文化更具商业价值,让商业更有“文化味”。省级专业院团的艺术家深入商场,来到顾客当中,上演“文艺快闪”,与消费者一起引吭高歌;多位演员和艺术家

到店参加新品品鉴会、品牌见面会,与消费者亲密互动;通过国际超模大赛、创意DIY手工制作、单身青年线下见面会等一系列文化营销活动,丰富了消费者沉浸式互动体验。

中兴恐龙生态博物馆即将盛大开业,馆内采用真实恐龙化石通过多媒体现代科技手段,全面还原恐龙生活景象,消费者可以身临其境地置身于远古时代场景之中。该项目兼具娱乐功能和研学价值,有效促进消费者回流并与之长期互动,必将成为辽沈乃至东北地区的热门打卡地。

恐龙生态博物馆项目的推进,充分展示了中兴商业在体验业态上的前瞻布局和创新能力。中兴商业将该项目作为转型升级的重要突破口,打造新型复合业态,推动“文博商旅”深度融合,为消费者提供集“游、学、研、娱”于一体的全新消费体验。接下来,将通过标杆业态产业孵化,探索供应链合作与新零售业态的融合,拓展经营规模,培育更多的效益增长点。

未来,在政策支持与消费信心回暖的市场前景下,中兴商业将通过品牌优化、会员管理与赛道经济的多轮驱动,直面战略机遇,持续推进高质量发展,进一步巩固在辽沈地区乃至全国零售市场的主导地位。郭 阳

### 各地传真 CHUANZHEN

## 省民政厅 以高质量党建引领民政事业发展

**本报讯 记者关艳玲报道** “更加积极主动地聚焦中心工作,谋划推进党建工作,以高质量党建引领保障民政事业高质量发展,通过做好民政工作把党的关怀温暖送到群众身边。”日前,省民政厅召开2024年度厅直机关党组书记抓基层党建工作述职评议会议,并对省民政厅基层党建工作进行总结部署。

民政工作关系民生、连着民心,事关百姓福祉、事关民心向背。一年来,省民政厅各级党组织全面落实新时代党的建设总要求,自觉践行新时代党的组织路线,坚定不移地推动全面从严治党向纵深发展,基层党组织政治功能进一步强化、组织力进一步提升,基层党建工作质

量有了新提升,实现了全年党建工作目标。

明年是全面振兴新突破三年行动的决胜之年。为做好明年基层党建工作,省民政厅明确,要提高政治站位,更加积极主动聚焦中心工作,谋划推进党建工作,切实增强以高质量党建促进高质量发展的政治自觉思想自觉行动自觉。突出重点任务,做到政治建设再聚焦,理论武装再深化,强基固本再发力,正风肃纪反腐再强化,推动机关党建全面提质增效。落实责任,坚持书记抓、抓书记,层层压实责任,坚持抓主要矛盾和矛盾的主要方面,全面提高党建工作本领,做到既精通业务又精通党务,确保机关党建各项任务取得新成效。

## 本溪市委统战部 举办新的社会阶层人士大讲堂

**本报讯** 12月5日,本溪市委统战部举办新的社会阶层人士大讲堂活动,对全市网络人士“三支骨干”队伍和社会组织从业人员开展思想理论培训,旨在坚决守牢网络意识形态阵地,为本溪振兴新突破作出积极贡献。

培训紧贴新的社会阶层代表人士工作实际需求,科学设计教学内容,邀请市委党校教授对当前小微企业在经济社会发展中的地位作用进行深刻剖析,对创新发展民营经济促进地区振兴发展取得新突破

提出了具体工作举措。市委统战部领导从统一战线历史沿革、新时代统战工作目标任务、网络人士“三支骨干”队伍和社会组织从业人员职责使命等方面,为大家上了一堂生动的思想教育课。

培训要求大家要充分发挥自身优势,开展建言资政和社会服务活动,通过志愿服务、公益活动、慈善捐赠等多渠道载体,为本溪振兴发展贡献智慧和力量。

董路路

## 本溪县纪委监委 监督推动危房改造让群众安居

**本报讯** 本溪满族自治县纪委监委聚焦群众急难愁盼,充分发挥正风肃纪监督员“瞭望哨”作用,今年以来,县纪委监委共推动全县危房改造23户,让困难群众实现“安居梦”。

县纪委监委切实发挥监督作用,走访时发现小市

镇柞子石村丁大爷家的房子破损严重,存在安全隐患,立即对接县住建局、小市镇政府,研究解决危房改造事宜,督促职能部门提升办事效率,有效缩短办理时间,申请房屋改造资金4.5万元,该危房现已完成改造。

马 越

## 凌源市 多举措提高水资源利用能力

**本报讯** 近日,按照朝阳市“千名专家进园区”活动有关要求,凌源市水务局委派6名专家走进凌源宏钢集团污水处理有限公司,在项目规划、设备安装调试阶段提供技术支持和指导,确保再生水处理项目的有效应用和优化。项目运行后,废水站可实现日处理废水65000m<sup>3</sup>/天的能力,进一步提升水的重复利用率,可有效改善当地水环境、保护地下水资源、实现水资源

可持续利用。

今年以来,凌源市水务局充分利用“世界水日”“中国水周”、城市节水宣传周等活动深入企业、社会宣传节约用水的重要性及利用再生水、保护地下水的必要性,不断提高水资源节约集约利用能力,实现水资源的可持续利用,为凌源经济社会发展和生态文明建设提供坚实的水资源保障。

成 文