

# 12月20日至2022年4月30日 沈燃放烟花爆竹罚100至500元 发现有人燃放鞭炮 举报有奖励



春节临近,沈阳警方将全力推进禁止燃放烟花爆竹工作。

**2022年4月30日前,沈阳全域内燃放烟花爆竹将被公安机关处以100元至500元罚款。**

自2021年12月20日至2022年4月30日期间,沈阳全域内燃放烟花爆竹将被公安机关处

以100元至500元罚款;违法运输烟花爆竹将被处以1万元以上,5万元以下罚款。

同时,发现他人非法运输、储存、燃放烟花爆竹行为,群众可以通过110或者沈阳市公安局治安管理局举报电话进行举报,公安机关将对查实的群众举报线索当事人予以奖励。

2022年春节临近,根据《沈阳市人民政府关于禁止销售和燃放烟花爆竹的通告》要求,沈阳市将实行新的禁放规定。为强化烟花爆竹燃放安全管理,切实保障广大市民的生命财产安全,沈阳警方将全力推进禁止燃放烟花爆竹工作,坚决遏制烟花爆竹事故发生。

一、禁止燃放烟花爆竹的时段:2021年12月20日至2022年4月30日。

二、禁止燃放烟花爆竹的区域:上述时段

内,沈阳市实行全域、全时段禁止燃放烟花爆竹。

三、对违法行为的处罚:为确保禁放工作取得实效,公安机关将对下列三种违法行为依法从严处罚。

在禁止时段和区域燃放烟花爆竹,或者以危害公共安全和人身、财产安全的方式燃放烟花爆竹的,由公安机关依法处100元以上500元以下的罚款;构成违反治安管理行为的,依法给予治安处罚;情节严重的,由公安机关依法给予行政拘留处罚;构成犯罪的,依法追究刑事责任。

在禁放时段内,非法储存烟花爆竹构成违反治安管理行为的,由公安机关依法给予治安处罚。

违反法律法规非法运输烟花爆竹的,由公安机关依法处1万元以上5万元以下罚款,并没收非法运输的物品及违法所得;情节严重的,由公安机关依法给予行政拘留处罚;构成犯罪的,依法追究刑事责任。

禁止燃放烟花爆竹工作直接关系到社会安定和人民群众的切身利益。沈阳公安机关提醒广大市民朋友,提升安全意识,积极配合公安机关工作,自觉遵守法律法规,坚决不从事涉及烟花爆竹的非法活动。发现他人非法运输、储存、燃放烟花爆竹行为的,请及时向公安机关举报(可拨打“110”或沈阳市公安局治安管理局举报电话:23505499),公安机关将对查实的群众举报线索当事人予以奖励。

辽沈晚报记者 吕洋

## 《辽宁省推进工业文化发展实施方案(2021-2025年)》提出 到2025年培育新增约10家国家级工业遗产

近日,我省印发《辽宁省推进工业文化发展实施方案(2021-2025年)》(以下简称《方案》),增强工业文化在推进“数字辽宁、智造强省”建设中的支撑作用。

《方案》提出,到2025年,我省工业文化支撑体系将基本完善,培育新增10家左右国家级工业遗产、30家以上省级工业遗产,形成工业遗产分级保护利用体系。

辽宁工业历史悠久,工业文化厚重。加强工业文化建设是推动我省制造业高质量发展的重要内容。《方案》从完善辽宁工业文化发展体系、加强工业遗产保护利用等方面,明确了今后我省工业文化领域的14项具体任务。《方案》提出,打造10个以上具有辽宁地域和行业

特色的工业博物馆优质品牌,做优50家工业设计中心,遴选100件工业设计创新产品并加以宣传推广,培养省级以上工艺美术大师300人,为辽宁振兴发展提供文化支撑。

我省将工业遗产保护利用行动作为任务之首,强调要夯实工业遗产保护利用基础,形成工业遗产分级保护利用体系,推动工业遗产融入城市建设发展。将工业博物馆培育提升行动作为重要方面,提出要推进工业博物馆建设,提升工业博物馆品牌,提高工业博物馆综合效用。同时,我省还要加强工业文化产业创新发展,开展工业设计能力提升工程、工艺美术传承发展工程、工业旅游培育壮大工程。

《方案》要求,接下来要推进工业文化与产

业融合发展,开展文化兴企、文化兴业、工业文化强基等工程。充分发挥企业主体作用,引导和支持企业通过企业文化诊断、提炼与设计、强化与培训等方式,打造企业团队文化。引导企业弘扬企业家精神、创新精神、工匠精神、劳模精神、诚信精神等工业精神,推动形成专精特新“小巨人”企业、制造业单项冠军和产业链领航企业梯度培育格局。用工业文化赋能结构调整“三篇大文章”,进一步推进服务型制造。加强工业文化教育和传承,促进工业文化传播与交流。支持媒体开设辽宁工业频道和专栏,传播辽宁工业声音。同时,推动辽宁工业文化走向国门,与其他工业文化交汇共融,塑造和传播新时代辽宁工业形象。 辽沈晚报记者 胡月梅

## 这些地区入选首批新型智慧城市 智慧城市建设试点名单



辽宁首批新型智慧城市智慧城市建设试点名单近日发布。 辽沈晚报记者 王迪 摄

近日,辽宁首批省级新型智慧城市智慧城市建设试点名单发布,沈阳、鞍山、丹东、锦州、盘锦5座城市和桓仁满族自治县、东港市、黑山县、阜新新区、铁岭银州区、北票市、盘山县、兴城市8个县(市、区)入选,入选城市将获得一定的相关专项资金支持。

本次试点创建工作,由各市对照市级评价标准62条指标、各县(市、区)对照县级评价标准57条指标,从基础设施、数字惠民、数字政府、产业发展和组织保障等五大领域开展自评。达到三星或四星标准的,可申请省级新型智慧城市试点,创建四星级或五星级智慧城市。而后,省发展改革委同省相关部门组织专家对申报城市进行综合考察评估,最终确定了首批省级新型智慧城市建设示范名单。

辽宁省发展改革委相关负责人表示,下一步,将指导试点城市以技术创新为驱动,通过运用5G、大数据、人工智能、物联网、区块链等新一代信息技术手段,提升城市综合管理精细化、人性化、智能化水平,提升城市综合竞争力和人民群众幸福感。同时,打造特色新型智慧城市试点示范,形成可复制、可推广的有益经验,推动全省新型智慧城市健康快速发展。

辽沈晚报记者 王琳

## 2000年前咱辽宁人也吃烧烤也撸串 辽博推出新展览 带您了解两汉魏晋时期辽宁地区饮食文化

2000年前的辽宁人也吃烧烤,并且已经使用蒸锅了。辽宁省博物馆跨年展览重磅来袭。

日前,“知·味——两汉魏晋时期辽宁地区的饮食文化”展正式与广大观众见面。展览从考古学的视角,展现了两汉魏晋时期辽宁地区多元的饮食文化,以此帮助大家了解更有“味道”的辽宁文化。

### 展出两汉魏晋时期文物95件(组)

辽宁省博物馆相关负责人介绍,作为中国饮食文化史的重要阶段,两汉魏晋时期是人们的烹饪技术、饮食文化逐步走向多元的起点。

此次展览从两汉魏晋时期辽宁地区饮食结构、饮食方式、饮食餐具的多样性等方面作为切入点,将辽宁地区的相关考古出土文物整理出来,通过这种独特的形式展现辽宁地区饮食文化、地域文化。

展览分为“寻遍珍馐”“炮制佳肴”“啖味美器”三个单元,共展出文物95件(组),同时辅以丰富的图文资料、生动的看板故事、有趣的知识讲解,全面系统地为广大观众解读两汉魏晋时期辽宁地区的饮食文化。

该展览由辽宁省博物馆主办,辽宁省文物考古研究院、大连市文物考古研究所、辽阳博物馆、朝阳博物馆、朝阳市博物馆协办。

### 2000年前辽宁就吃烧烤也撸串

从展览中可以了解到,古代辽宁人也吃烧烤,也撸串。据介绍,“炙”就是用釜将肉串好,再置于火上烤,就是如今的烤串。炙炉就是烧烤炉,是文献中所描述的将肉串好放置于其上

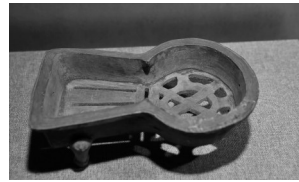


普兰店姜屯汉墓出土陶灶组合。

本稿图片均由辽沈晚报记者 查金辉 摄



普兰店姜屯汉墓出土灰陶炉。



辽阳南雪梅村二号壁画墓出土灰陶炉(炙炉)。

的烧烤工具,在辽宁境内汉魏时期的墓中出土较多。

在本次展览上就展出了普兰店姜屯汉墓出土的灰陶炉,辽阳南雪梅村二号壁画墓出土的灰陶炉。

普兰店姜屯汉墓出土的陶灶组合虽然是明器,也就是古代人们下葬时带入地下的随葬器物,即明器,为人们当时使用的陶灶组合的缩小版,但是却可以反映出当时人们使用灶具的情况。这一明器为五孔灶,说明当时的灶是可以同时烹饪三种以上甚至是五种食材的。灶上使了甑等炊具。甑是一种复合炊具,它需要与釜、鬲等炊具组合起来才能使用,相当于现在的蒸锅。汉代的甑与釜、灶组合,多为陶制,即作为墓中的明器;魏晋时期的甑多与釜组合,多为铜质,有的留下了灰烬痕迹,应为食用。

### 两汉魏晋时期人们分餐进食

据史料记载,两汉魏晋时期是分餐进食的,辽宁汉魏壁画墓就描绘了当时人们席地而坐,一人一案的宴饮场面,在圆案或长案之上有条理的摆放着各种小型的盛器,如耳杯、盘、盂、钵等,在墓中也有与壁画相应的器物出土。除了壁画中的宴饮,在墓中也发现有“墓祭”,如在朝阳袁台子壁画墓出土的一个漆案,漆案之上盛放了各种漆食具,有的内盛羊骨等食物。精致的餐食与精致餐具搭配,体现了古代人在饮食中追求色、香、味俱全的饮食境界,也反映出古人对美好生活的追求。

该展览将持续至2022年5月22日。

辽沈晚报记者 朱柏玲

## 沈阳7处商圈 这两天现场交通管控

12月24日、25日,沈阳交警对7处商圈,1处活动现场实施交通管控,以应对可能出现的人、车一段时间激增,确保道路交通顺畅有序。

7处商圈包括:中街商圈、太原街商圈、长江街商圈、兴华街商圈、奥体商圈、西塔商圈、辽展商圈(白天时段侧重辽展,夜间时段侧重万象城、嘉里城)。

辽沈晚报记者 李毅