

# “沈阳十大我最喜爱的口袋公园”出炉

## 百万人次参与投票 专家实地走访,就市民投票率较高口袋公园的功能、特点、服务人群等进行点评

经过一周的市民票选和专家实地走访及评议,辽沈晚报联合沈阳市城市管理综合行政执法局共同推出的“沈阳十大我最喜爱的口袋公园”展选最终榜单出炉,浑南区营盘街口袋公园、浑南区艺术家园口袋公园、皇姑区鸭绿江北街口袋公园、沈河区小西边门(青年大街)口袋公园、铁西区劝工口袋公园、大东区时代口袋公园、和平区博物馆口袋公园、于洪区长乐园口袋公园、沈北新区悦湖园、经开区祥云口袋公园(排名不分先后)获评“沈阳我最喜爱的口袋公园”。

最终榜单的生成,一是结合截至10月7日17时,“沈阳最美口袋公园”公众投票通道的锁票结果,二是由沈阳市城市管理综合行政执法局园林绿化处的专家及行业内相关专家根据口袋公园位置、功能、服务人群、服务能力等多方面因素对投票结果进行微调。

### 最具人气:浑南区6个公园进入“票选前10”

9月30日,投票通道一经开启,就受到了沈阳市民的极大关注,大家纷纷参与投票、评论,选出自己心中的最美口袋公园。截至10月7日17时,一周时间有超过100万人次参与投票,第一名浑南区营盘街口袋公园获得157733票。

浑南区营盘街口袋公园、浑南区艺术家园口袋公园、浑南区绿城百合苑口袋公园、浑南区月星园口袋公园、浑南区富民街头双子园、浑南区花境口袋公园6个公园进入市民票选前10名。

“营盘街口袋公园真的是体现了问需于民,以前闭合的绿地被搭乘地铁的行人踩踏出了一条土路,现在踩踏的地方铺设彩色混凝土步道,既方便行人搭乘地铁,又为周边居民提供休闲健身的慢行。”网友“刘晓华”评论。“浑南区的花境口袋公园虽然不大,但是各类花草搭配在一起真的特别赏心悦目,可以看得出来是很用心做的。”网友“紫罗兰”评论。

### 最有情怀:皇姑区3个口袋公园收获高情感评论

皇姑区怒江桥东口袋公园、皇姑区昆山东路口袋公园、皇姑区鸭绿江北街口袋公园也获得了大量的投票和评论。

“鸭绿江北街的口袋公园我们经常去,我家娃特别喜欢。”网友“锤子”评论说。“我投了昆山东路口袋公园,可能对于别人来说这个公园太小了,但是对于我们家人来说这个公园就是家门口的小型绿色公共空间。”

“怒江桥东口袋公园里有我喜欢的花花草草,这里的空气也特别清新,还有我喜欢的彩色步道,有蓝色的,还有黄色的。我喜欢到这里散步,也会将这里推荐给的小伙伴们。”张晋洪小朋友也通过家长的手机发表评论。

此外,大东区时代口袋公园、沈北新区悦湖园、铁西区劝工园也都获得了超高的票数。

大家投票选出了沈阳的最美口袋公园,其实也是在为沈阳越来越好的城市环境点赞。“青葱的树木、平整的草坪、多彩的花卉,咱沈阳各大区的口袋公园建设得越来越多、越来越好。让我们大家可以出门见绿,四季有景,三季有花!网友“叶子红了”评论。

### 本月底建成1000个口袋公园

沈阳市城市管理综合行政执法局园林绿化专家表示:“相比其他城市,口袋公园在沈阳有着更大的价值。”作为老工业城市,数十年前规划建设道路、房屋显得不够规整,出现了一些微空间,这在老城区尤其明显。曾经,这些微空间属于被遗忘的角落,多被垃圾杂物占据,是名副其实的“城市负资产”。在城市规划期间,沈阳通过专业的设计与改造,将这些隐藏在城市角落、长期以来被忽略、被遗弃的微小空间转变成适合公众日常活动的载体,既实现了土地资源的精细化利用,又有效激发了社区活力,既提升了城市环境面貌,又满足了市民对美好公共空间的向往。

“在口袋公园建设过程中,始终坚持问需于民、问计于民、问效于民,让广大市民深度参与建设。”在设计之初,就通过所在街道、社区联系周边居民,广泛听取市民的意见和建议,将市民的需求和实际情况结合起来,将群众的意见纳入设计方案当中,将人民满意作为口袋公园建设的第一标准。

据悉,今年计划建设的1000个口袋公园将于本月底全部完工。2022年沈阳计划将再建设1000个口袋公园。

在投票微信中留言评论的前200名市民,将获得价值100元的精美保温壶一个。目前,记者已陆续通过微信联系获奖市民,通知领取奖品方式。

### 大东区时代口袋公园

公园坐落在沈海热电厂附近,国内火车头和空中廊道时代烙印深刻,让人流连忘返。园内大量应用了观赏草、雕塑,提升了整体景观品位,是难得的园林佳作。同时,园内花境营造技艺运用成熟,植物形态优美,把现代气息与属地文化有机结合,施工和设计质量较高,吸引不少市民前来打卡。



### 浑南区营盘街口袋公园

公园坐落在地铁口旁,呈带状分布,有植物科普铭牌,人流量较大,简洁实用。需要注意的是,公园南侧广场成为自行车停放点,公园管理有待提高。



### 沈河区青年大街口袋公园

公园虽小,但功能丰富,具备了植被、城市家具、小广场、文化墙等元素,尤其突出了“园路一体”“两优先两贯通两隔离”的设计理念。同时,该公园园路绿地边界清晰。另外,该公园还根据林下光线和植物生长需求,以彩色基质替代地被植物完成景观塑造,实现城市土壤有机物的有序循环。不足之处在于新增地被植物较小,不易存留。



### 沈北新区悦湖园口袋公园

公园处于蒲河廊道节点地铁口旁,环境宜人,功能丰富,进入其中心情舒畅,是市民缓解压力、放松心情的好去处,吸引了不少人前来打卡。

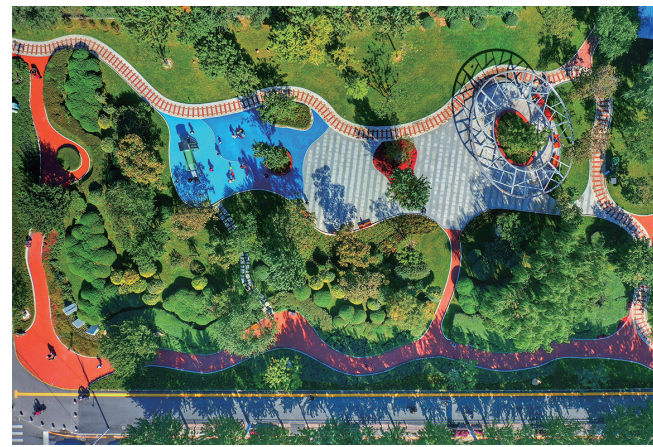


### 和平区博物馆口袋公园

公园置身于老城区中,显得尤为珍贵。周边居民较多,园内树木茂盛、景观绝佳,是市民休闲的好去处。需要注意的是,公园管理有待提高。

### 看专家怎么点评最美口袋公园

日前,沈阳市城市管理综合行政执法局园林处的专家与邀请到的沈阳市园林科学研究院副院长罗东明、沈阳市绿化造园建设集团高级工程师安怡秋一同进行实地走访,就市民投票率较高的口袋公园的功能、特点、服务人群等进行点评。



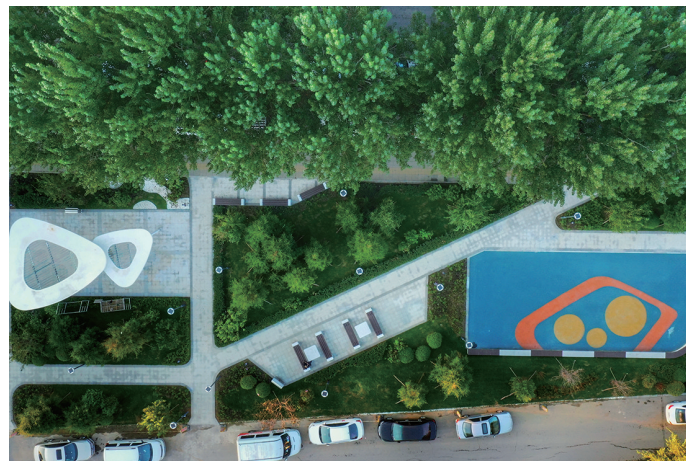
### 铁西区劝工口袋公园

公园凸显铁西的工业标志,有地域特色。园内有专门的儿童活动区,能够让百姓驻足停留,沉浸其中,放松心情。同时,园内形成明确的口袋公园标识特质,地面铺装拼接灵活,色彩和谐。另外,园内配有公厕,给市民提供了便利,园区功能丰富。



### 皇姑区鸭绿江北街口袋公园

公园设计新颖,主题突出,有微型的篮球场、足球场,是绿地空间与体育文化设施有机结合的典范。园内大面积彩色透水沥青园路、广场,特别便于市民活动,另外,园内装饰效果突出,功能丰富。



### 浑南区艺术家园口袋公园

公园坐落在地铁口旁,附近有居民区,虽然面积较小,但人流量较大,吸引了不少市民前来活动、健身,公园设计朴素,功能分区明确,值得一提的是常绿树应用比例大,兼顾了冬季景观。此外,园内各种空间划分明确、齐全,路线合理。



### 于洪区长乐园口袋公园

公园置身于运河节点,面积较小,但功能完善,一条长廊古色古香,能够为市民遮风挡雨,园内的广场为市民提供了休闲运动的场所,尤其木质广场利于健身。



### 经开区祥云口袋公园

公园位于铁西经开区,建设标准高,设施齐全,栽植大量丛生树木,景观效果突出,并配有儿童活动区,老人孩子都乐在其中。



2021 辽沈晚报 发现最美沈阳

08-09

本版稿件由辽沈晚报记者 胡婷婷 胡月梅 采写 查全辉 摄影