

从“梦扰青龙”到“寒窑苦度” 沈阳水洞有个美丽传说

“自然景观 美轮美奂”^⑮

推荐人:王君蝉

推荐理由:沈阳水洞置身在群山怀抱之中,洞外山川秀丽、鸟语花香。洞内曲径通幽、水帘银瀑、凉爽宜人、别有洞天。以薛礼征东为主线“梦扰青龙”等十八组浮雕,在五色彩灯交相辉映下,栩栩如生,仿佛身临其境一般,是人们避暑纳凉及旅游观光的最佳去处。





沈阳水洞置身在群山怀抱之中,洞外山川秀丽、鸟语花香。 图片由沈阳水洞提供



游客在沈阳水洞游玩。 图片由沈阳水洞提供

在沈阳市苏家屯区白清姚千街道邓家沟村青龙山脚下,有一处清幽的所在,这里绿树环绕,一泓碧水在山下潺潺流淌,走近一看,原来山脚下有一个天然的山洞,洞口如敞开的半间房屋一般大,它就像这座山的嘴巴,饮一涨碧水入口。洞顶高数丈,洞底水路环绕,可以行船。这座山洞,当地人把它叫做藏军洞,也叫“沈阳水洞”。关于沈阳水洞,也有着一段美丽的传说。相传薛礼东征之时,曾经在此洞中藏军避难、休养操练,后来薛礼东征屡建战功,打败敌师,班师还朝。归途中他寻找当年避祸的山洞,发现它就藏在白清寨的一座小山脚下,于是他欣然为这座山洞命名为“藏军洞”。目前,已经是国家AA级风景区的沈阳水洞由唐王洞、白虎洞和藏军洞三个天然洞穴组成。当你坐着游船从入口进入水洞时,瞬间映入眼帘的就是变幻的灯光和变化的洞石造型。从“梦扰青龙”到“寒窑苦度”,经过“地穴得宝”“箭定天山”再到“班师还朝”“夫妻团圆”,18个串联起来的故事,完整地讲述了薛礼东征一路上发生的惊心动魄、凄美感人的故事。而这些浮雕故事不是写在书里,而是建在

洞中,你乘着游船,在水中把它们读完,伴随着变幻的灯光,让你仿佛再次置身那个朝代。出了水洞以后,看到眼前的景色,又会把你的思绪拉回到现实中。顺着路可以到达烽火台,站在烽火台上俯瞰下面的一片片绿色,偶尔吹过来一阵山风,却感觉很舒服,一时间忘记了烦恼,这里就是属于自己的世外桃源。就这样,沈阳水洞独特优势及神奇传说,变成了亲子游玩的好去处,也为沈城增加一道亮丽风景线,形成北有怪坡、南有水洞的新格局。 辽沈晚报记者 周学芳

本报与沈阳市城市管理综合行政执法局 联合推出最美口袋公园展选^⑳ 沈北新区悦识口袋公园 地铁口的休闲广场

推荐人:宋庆

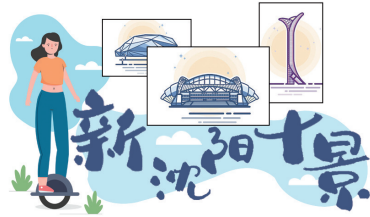
推荐理由:封闭的绿地面向市民开放,并且添置了座椅等休憩设施,单调的道路换成了彩色的广场。



悦识园位于地铁辽宁大学站C出口西侧,占地面积1900平方米。原来就是一块普通的封闭绿地,市民无法进入到里面。建设口袋公园的一个要求就是打开绿地,让市民有活动休憩的场地。“这片绿地位于地铁口,周边还有商场和居民楼。人流量比较大,确实有休息活动的需求。”沈北新区园林管理科工作人员介绍,改造时,在绿地中间铺设了颜色鲜艳明亮的红色、蓝色和黄色的透水混凝土,在广场的外围则保留了绿地,并且保留了绿地中的乔木和大灌木。此外,为了方便市民休息,在广场中添置了一些座椅。为了大家晚上活动方便,还在广场一周都架设了路灯。“即使晚间,市民依然可以来这里散步乘凉。”“这块绿地能利用起来真的太好了,以前我们只能看看,现在可以进去跑步、散步、遛娃,给我们生活带来了很大的便利,也带给我们很多的幸福感。” 辽沈晚报记者 胡婷婷



悦识园位于地铁辽宁大学站C出口西侧,占地面积1900平方米。 辽沈晚报记者 查金辉 摄



本报与沈阳市城市管理综合行政执法局 联合推出最美口袋公园展选^㉑ 市府大路口袋公园 变身居民都市绿岛

市府大路口袋公园位于沈河区市府大路259号,以前就是一片封闭的树林。“里面全是树木,因为栽种年头也久了,有一些病树死树。”沈河区城管事务服务中心绿化办负责人魏德巍介绍,“绿地面积挺大的,差不多1000平方米,但是人也进不去,没有发挥很好的功能。”按照口袋公园建设“两分离 两贯通”的要求,改造时打开了封闭的绿地,移除了病树死树,只保留了一些健康的树木。在裸露的地面上种植了白三叶等植物,而在靠近市府大路的一侧,则种植了鲜艳的花卉,丰富场地内部的绿化层次。“景观整体设计考虑了人群的参与性,体现了人性化的设计理念,丰富了沿街道路的景观效果。”为了行人及附近居民休闲娱乐,还在绿地内建设了一个小广场,增加了很多座椅。“这儿靠近地铁口,一部分从地铁出来的人可以休息。另外这儿有很多银行等单位,工作人员中午休息时可以下楼散步,享受都市绿意。” 辽沈晚报记者 胡婷婷

推荐人:刘秀玲

推荐理由:原本封闭的绿地变成了可以休息的小广场。行人可以歇歇脚,附近居民可以享受都市绿岛。





市府大路口袋公园。 辽沈晚报记者 查金辉 摄