

# 背上相机骑着自行车 退休教师记录最美沈阳



大赛投稿邮箱

(1) 航拍作品投稿邮箱:  
256957605@qq.com  
邮件标题格式: 名字+KAN“看/瞰”沈阳摄影、视频大赛投稿

(2) 常规摄影作品投稿邮箱:  
1250679287@qq.com  
邮件标题格式: 名字+KAN“看/瞰”沈阳摄影、视频大赛投稿



万柳塘公园。

参赛者王卫供图

王卫, 高级教师。退休后骑着自行车背上相机开始了寻找最美沈阳之路, 她是沈阳摄影家协会会员, 中国休闲摄影协会辽宁分会会员、理事。她骑自行车这种低碳环保的交通工具, 以一个游走的状态用相机和手机寻找“美人”“美事”“美景”。经常参加摄影比赛, 作品经常被《中国优秀摄影师作品展》选用。

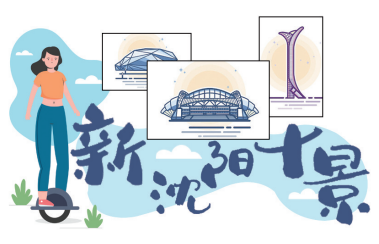
“我骑车几乎走遍了沈阳南运河带状公园每个景点, 南运河带状公园绵延 14.5 公里, 从东至西连通了动物园、万柳塘、青年、鲁迅、南湖等公园。”王卫老师说: 清晨她开始了一天的拍摄, 黎明园宁静致远、东塔园风姿飒爽、龙王庙园古朴庄严, 各园的风格迥异, 景色各具千秋。

“辽沈晚报摄影大赛让我这个老沈阳人再次关注身边的风景, 寻找最美沈阳。”

目前为止, 已收到 1800 多张精彩作品, 评委小组的专家正在分类评选。”本次大赛设立万元大奖“KAN 沈阳特别奖”, 将在航拍类一等奖和普通摄影类一等奖中间进行投票, 票数最高者获得万元大奖。

辽沈晚报记者 徐刚  
(大赛奖品由沈阳杏林整形外科医院特别赞助)

## 本报与沈阳市城市管理综合行政执法局 联合推出最美口袋公园展选⑪ 浑南区艺术家园口袋公园 地铁口的休憩小站



## 本报与沈阳市城市管理综合行政执法局 联合推出最美口袋公园展选⑫ 营盘街口袋公园 绿地里的便民慢道

推荐人: 王喆

推荐理由: 废弃荒地摇身一变成服务周边居民的小广场, 广场中间的廊架既可以为周边市民提供休息的地方, 又可为地铁出来的人们提供遮风避雨短暂歇脚的场所。



在沈阳市天成街地铁站 D 口, 荒废多年的巴士站被建设成了服务周边两个小区的口袋公园, 白天人们可以在这里歇脚, 晚上可以健身运动。

沈阳市浑南区环卫绿化管护中心的王喆介绍, 此前这里是一个巴士站, 但是地铁开通之后巴士站就取消了, 此地也就渐渐荒废。“就剩下混凝土地基了, 慢慢开始堆垃圾, 杂草丛生。”浑南区决定将此地进行改造, 建设成服务周边居民的口袋公园。“那儿有艺术家园和融顺小区两个小区, 而且还有地铁口, 人流量比较大。建设口袋公园可以满足一部分市民的需求。”王喆介绍。

工作人员对地面进行了重新铺设, 并且在小广场中间设置了休闲景观亭。“市民活动的时候可以在景观亭里休息, 遇到刮风下雨, 从地铁出来的人可以暂时避雨。”路侧则放置了休闲座椅、儿童活动场等。使该地成为兼具林下休息、游憩、户外健身、儿童活动等多种功能的全龄化复合型街心口袋公园。

秉持着“四季有绿三季有花”的理念, 工作人员还栽种了很多常绿的绿植, 临街面则利用置石、砾石、造型松、多季玫瑰、桧柏球等景观元素打造移步易景的微观景观。

辽沈晚报记者 胡婷婷

原本闭合的绿地被搭乘地铁的行人踩踏出了一条人为的土路。浑南区索性在此建设口袋公园, 在人为踩踏的地方铺设彩色混凝土步道, 既方便行人搭乘地铁, 又能为周边居民提供休闲健身的慢行道。

营盘街口袋公园位于营盘街地铁口, 原本这里就是一片树林绿地。由于很多市民要穿过绿地搭乘地铁, 所有的绿地被长时间踩踏形成了土路。“既然市民有需求, 我们就应该从市民的角度出发解决问题。”浑南区环卫绿化管护中心王喆介绍。

此外, 该地周边有万达公馆、华发首府等小区, 人流量也比较大, 市民有休闲健身的需求。于是工作人员在绿地中拓展慢性步道, 形成了 400 米长的步行道。

在小广场中则设置了一个凉亭和很多休闲凳供居民和行人乘凉休息。

现在每天早晚, 口袋公园里都有很多市民散步或者快走健身。“这个口袋公园建得真是太方便了, 我每天早上都来这里跑一会儿, 然后再去上班。”附近居民马霖说。“我们院里的几个老人每天晚上都会来这儿坐一坐, 聊聊天。这儿背后就是大片的树林, 环境非常好。”

辽沈晚报记者 胡婷婷

推荐人: 高菲

推荐理由: 在地铁口的绿地上修建城市慢行道, 使居民在茶余饭后有了休闲健身的好去处。贯穿绿地的步行道也为乘坐地铁出行的市民带来了更多的方便。



浑南区艺术家园口袋公园。

辽沈晚报记者 查金辉 摄



营盘街口袋公园紧邻地铁口。

辽沈晚报记者 查金辉 摄