

沈阳市发改委发布“十四五”文化旅游业发展规划 修缮6条特色胡同 复建辽河渡口遗存



开展老北市旅游片区建设。

辽沈晚报记者 王迪 摄

沈阳市发改委发布《沈阳市“十四五”文化旅游业发展规划》。

将构建特色鲜明、产业链完善的“东山西水，北美南秀”全城旅游城市发展新格局。

国家文化旅游城市、区域性文化创意中心、国内生态休闲游目的地、国家文化和旅游消费示范城市。日前，沈阳市发展与改革委员会发布《沈阳市“十四五”文化旅游业发展规划》，提出了上述发展定位，并将构建特色鲜明、产业链完善的“东山西水，北美南秀”全城旅游城市发展新格局。

提升都市文旅核 四大板块旧貌换新颜

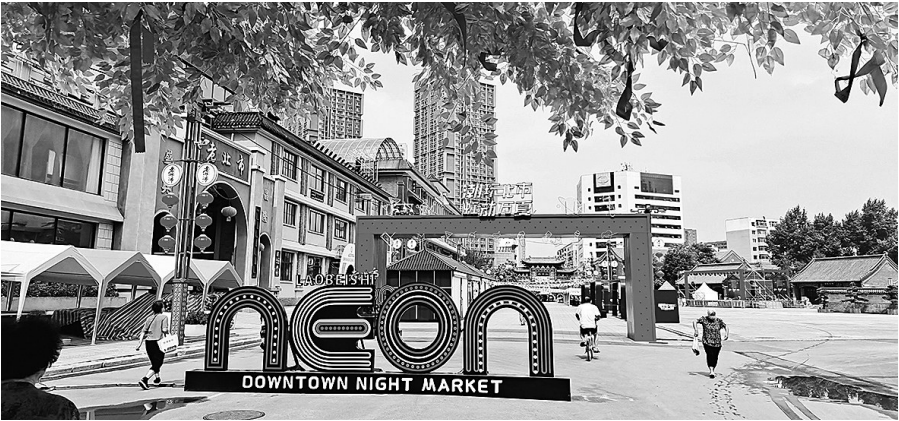
都市文旅核分为盛京皇城文化旅游、“北市记忆”文化休闲、都市工业旅游、环北陵历史遗迹旅游四大板块。

盛京皇城文化旅游板块将以盛京皇城综合保护利用和国家AAAAA级旅游景区创建为核心，推进实施耳朵眼、三益等36个景观提升，头条、官局子等6条特色胡同修缮，正阳街、朝阳街、通天街、九门路、井字街等14个街路综合提升等工程。打造6个主题商业街坊、18个高端文化院落，实施16个资源活化和文化服务提升工程。

“北市记忆”文化休闲板块以老北市、中山路、太原街、沈阳站为核心，联动南京街，开展老北市旅游片区建设。重新打造沈阳大戏院、评剧院、大观茶园，开发以唐派京剧、“韩花筱”评剧、东北大鼓为核心的民俗文化演艺产业，积极发展民俗文化培训、民俗文化会展业。

都市工业旅游板块以大东路片区为核心，重点打造肇新窑业商务博览园、和睦路工人文化小镇、七二四红色文化生态体验区、汽车运动文化公园等国家级文化地标，以及东贸路储运文化街、1662酒文化街等省市级文化地标。以沈阳工业博物馆为龙头，建设工业文化遗址公园。

环北陵历史遗迹旅游板块将引入传统手作、沉浸体验等多种业态，推进沈阳抗美援朝烈士陵园、金昌北斗巷、泰山路城市书房等项目建设，完成“塔湾夕照”舍利塔文旅休闲产业示范区创建工程。



“北市记忆”文化休闲板块以老北市、中山路、太原街、沈阳站为核心。

辽沈晚报记者 王迪 摄

三带联动 打造中国北方都市生活与滨河发展的典范

“三带”为浑河文化体育旅游带、辽河休闲文化旅游带、蒲河休闲文化旅游带。

在浑河文化体育旅游带，全市将按照“三核四段区八大文旅集聚区”的公共文化空间构架，串联天柱排青、浑河晚渡、浑河之夏、国际赛艇运动基地、品牌赛事、浑河夜游、浑河系列大桥、沈水湾公园、和平电子竞技及足球运动基地、郎朗钢琴广场、宝马汽车景区、西峡谷景区等百里浑河特色资源，打造中国北方都市生活与滨河发展的典范。重点推进国际赛艇运动基地项目建设，持续举办沈阳国际赛艇公开赛、马拉松、冰雪系列赛等特色活动。

协助开展辽河国家公园创建，力争将兴隆寺、禹王园、辽河渡口等历史遗存复建规划纳入国家公园总体战略。推进以祺州城、大辽盛世、卧龙湖为核心的辽金文化旅游片区建设。在蒲河休闲文化旅游带重点开展房车营地等休闲新业态规建和仙子湖、珍珠湖等旅游景区提质升级工作，推进沈阳汉夏中医药文化产业园民宿、辽中一品汤泉生态度假酒店、辽中厚德煮酒酒文化工厂等项目建设。

四极驱动 结合新型城镇化建设 发展文旅新业态

“四极”中的“东部山地度假极”将以棋盘山为核心，重点推进棋盘山国家级休闲旅游度假区创建工作，推进沈阳植物园、沈阳国家森林公园

园、鸟岛、浑南中央公园提质升级，推进沈阳自然博物馆、沈阳万科冰世界、沈阳牡丹园、盛泰园、十里芳华民宿综合体、拾光逸站——北沟小筑共享农庄等项目建设。

“西部滨湖休闲极”将重点完成沈阳奥悦冰雪及水上体育综合体、大转弯村特色民宿、永安桥民族风情一条街等项目建设；开发永安桥等具有地域代表性的文创产品，推进非物质文化遗产文创产品的转化。

“南部乡村体验极”将推进沈阳铁路陈列馆、恒大文化旅游城、马耳山等景区为核心的生态旅游片区建设，开发辽绣、焦家酒、剪纸、彩绘、泥塑等非遗产品，重点保护开发魏家楼子汉代遗址、虎皮驿城址等文物资源。

在打造“北部生态康养极”中，沈阳将推进稻梦空间国家AAAA级景区创建、沈阳怪坡风景区提升等重点文旅融合项目建设，协助开展石佛寺历史文化名村建设。

五廊延展 联动沈阳现代化都市 城市特色游产品

沈阳将以中心向外辐射的沈康、沈新、沈辽、沈苏、沈抚五条旅游廊道为骨架，连接辽中、新民、法库、康平，联动沈阳现代化都市圈城市，串联特色旅游产品，推动文化旅游业一体化发展。

新民段打造休闲农业文化旅游观光带，重点完成沈阳湿地景观园等项目建设，协助开展公主屯镇辽滨塔村历史文化名村保护开发项目建设。

康平段推进卧龙湖风景区提质升级。法库段重点建设现代景观农业观光廊道，推进唐英博物馆、辽文化博物馆、“鱼梁”体验场景等项目建设等。

辽沈晚报记者 王琳

京哈高铁京沈段上线计次票 仨月内乘指定列车 20次能省120元

9月1日，记者从中国铁路沈阳局集团有限公司（以下简称沈阳局集团公司）获悉，为进一步方便商务、通勤旅客快捷出行，京哈高铁京沈段、赤喀及沈丹高速铁路从8月31日起，同步推出了计次票产品。

近年来，随着我国这张世界上规模最大、现代化水平最高的高铁网不断延伸拓展，繁忙高铁干线和城际铁路列车高密度、公交化开行，发展与高铁、城际铁路相适应并满足旅客差异化出行需求的新型票制产品成为大势所趋。铁路部门不断强化技术革新，创新票制产品，推出了计次票等新型票制产品。

此次，京哈高铁京沈段等3条铁路上线计次票，旅客登录铁路12306网站、“铁路12306”手机APP购买相应产品，并通过以上两种方式或自动售票机提前预约产品所对应发到站及席别的席位。

预约成功后，乘车人可持购买产品时所使用的有效身份证件原件，直接进站刷证检票获取席位乘车，相较于每次乘车均需购买车票更为便利。

计次票可在90天有效期内，乘坐20次指定发到站、指定席别的列车，在原有票价上享受一定的折扣优惠。

例如：G8101次列车沈阳至丹东二等座单次票价为73元，乘坐20次的票价为1460元。计次票推出后，沈阳间乘坐20次高铁动车组列车总票价为1340元，可为旅客节省120元。

下一步，铁路部门将加强统筹谋划，在深入分析和评估客流需求、运力资源等情况的基础上，进一步扩大新型票制产品推行范围，不断满足人民群众出行新需求，更好地服务经济社会发展。

辽沈晚报记者 胡月梅

停气通告

9月3日9:00—9月13日22:00，沈阳市南七中路8-1号、小六路65-2号、67-2号、65-1号、67-1号、63号、65号、67号、54号、54-1号、52号，南六中路19号、贵和街26号、34号地区停气。

9月5日22:00—9月6日5:00，文萃路128、文萃路183甲-1、185甲-1至185甲-10，201-1至201-8，丰乐二街46、46-1、46-2、48、48-1，丰乐一街89-1至89-3、55、55-1、61、61-1停气。

9月4日21:00时至次日5:00时：太湖街以东，东湖街以西，迎宾路以南，渤海路以北。金阳大街以东，绮霞街以西，花园东路以南，金帆西路以北。南京南街以东，金阳大街以西，浑南西路以南，金帆西路以北停气。

9月3日21:00时至次日5:00时：长白二街以东，南京南街以西，仙岛南路以南，浑南西路以北。南京南街以东，名流公馆以西，仙岛南路以南，浑南西路以北停气。

请以上地区居民提前做好准备，务必关闭好燃气阀门，防止恢复供气或可能提前恢复供气时发生泄漏，如有疑问请拨打燃气客服电话96177询问，若遇雨天，停气时间顺延。

辽沈晚报首席记者 康科峰