



一周时间了,沙场的机器和设备未再进行施工作业。

读者供图

扰民沙场已停止生产经营



于洪区生态环境局对金辉优步湖畔小区北侧的扰民沙场问题再次展开调查。
目前,该沙场已经停止生产经营。

4日,“辽沈帮帮帮”以《承诺搬迁的沙场为何还在作业?》为题,报道了于洪区金辉优步湖畔小区北侧沙场扰民一事,两年多来,沙场机器轰鸣声以及扬尘给附近居民生活带来诸多困扰,相关部门多次进行调查处理,沙场也承诺搬迁,但该沙场并未兑现承诺,设备运转依旧,扰民依旧。

报道发出后,于洪区生态环境局对沙场扰民问题再次展开调查,确认沙场噪声扰民和扬尘污染情况属实。随后,生态环境局组织辽宁贵翔土石方工程有限公司及中铁九局混凝土有限公司召开紧急会议,对沙场扰民问题提出了具体要求:要求沙场不再新进沙料等易生尘物料;严禁除清运沙料外的筛沙等其他作业,最大限度减小噪声和扬尘污染;严禁夜间清运沙料,清运过程现有沙堆物料全面覆盖,不留死角,不产生扬尘;要求在8月10日前将剩余沙料全部清运完毕,并停止沙场生产经营用途;要求沙料清空后,禁止在场内进行其他产生扬尘及噪声污染的生产作业。

昨日,金辉优步湖畔小区居民告诉记者,沙场已经把沙子都清运走了,现场只剩两台洗沙机并且真的停工了,“沙场终于不再筛沙运送沙料了,开开窗透透气,晚上睡个安稳觉,这一天,我们已经盼两年了。接下来,我们居民和相关部门将一起监督目前的整治成果,希望沙场能够真正地从居民幸福生活考虑,兑现自己的承诺。”

辽沈晚报记者 金国建



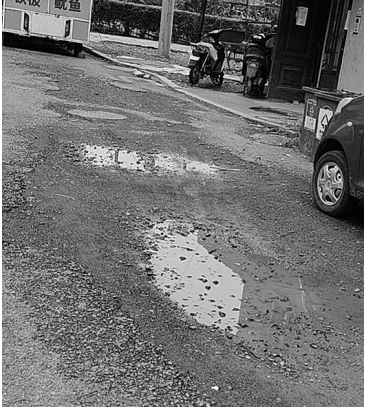
楼前地面漏洞 存在塌陷危险



昨日,读者张先生反映,在沈河区文艺路顺发巷12号楼看到,一单元和四单元门前地面上有大小不一的深洞,直径不是很大,但很深。前日降雨时,雨水顺着洞口流入了地下,地面之下的土层被水冲得出现了空洞,极有可能发生地面塌陷,请相关部门查看维修。

辽沈晚报记者 金国建 读者供图

小区路面坑洼不平 走路绊脚



8月17日,读者马先生反映于洪区丽景名居小区的道路多处破损,行走不便,希望维修。记者在现场看到,小区内的道路坑洼不平,路面残缺不全,在一栋楼单元门前,雨水大量残留在路面的坑内,居民反映此情况已经存在很久,希望相关部门尽快修复。

辽沈晚报记者 崔晋涛文并摄

人行道石柱折断 请抓紧修缮



在沈阳市沈辽路与云龙湖街交叉口西南侧的人行道上,原来立有三根石柱,其中一根已在根部折断,但还有10厘米左右石柱凸显,极易绊倒行人,请相关部门抓紧修缮。

辽沈晚报记者 吴章杰文并摄

院内电线被烟熏 居民担忧



@公艺社区

“我们辽歌大院里面电线老化,院内东平房住户在墙外开烟窗,紧挨着墙外的电线,电线整日被烟熏很危险,看着都担心。”8月17日,赵女士向辽沈晚报记者反映皇姑区崇山中路56号辽歌大院存在用电的安全隐患。

8月17日下午,记者从辽歌大院位于崇山路的大门进入小区,顺着人口一直前行,在小区5号楼旁见到了一处平房,正是这处平房墙外探出了烟囱。

记者看到这面墙壁已经被烟囱熏黑,在烟囱10厘米左右的位置悬挂着黑色的线缆,“这是电线,上面一米左右的地方还有大捆的电线,这处平房里平日都是烧些木板,可能是用来做饭,生火时的味道也非常呛人。”院内居民平房的烟囱不仅有安全隐患,味道还刺鼻。

当日,记者并未敲开这户住家的房门。经赵女士介绍,小区内平房原来有三四家烧木材,但最近只有这一家,在赵女士提供的视频中记者看到这家住户生火时,小区内烟雾缭绕,镜头内满是白色浓烟,平房内也基本全是烟雾。

“有时候早上没等起床点就被熏醒了,都是



平房住户生火,满院冒烟。

受访者供图

邻居在一起住着,总说也不太好,我们之前向这位住户反映过,但是效果并不好。”小区内一位住户刘先生介绍。

记者多时段多次拨打该小区所属的公艺社区电话,一直没有接通。

辽沈晚报记者 崔晋涛

今日6条拾遗信息 请您关注

今天我们推出未认领拾遗物品6条信息,请您留意。请失主尽快与沈阳地铁失物招领中心联系。

电话:024-22662222
地址:沈阳地铁一号线滂江街站A出口

辽沈晚报记者 金国建

序号	物品名称	物品特征(证件类为姓名及证件尾号后四位)
1	门禁卡	黑色皇朝万鑫国际写字间专用卡
2	帽子	黄色
3	球拍	羽毛球拍一副
4	口红	迪奥720号色
5	钥匙	蓝色门卡,抠耳勺,两把钥匙
6	雨伞	黑色折叠雨伞/透明长伞/红色折叠伞/黑色折叠伞