

老地方

◎ 中国工业博物馆见证中国百年工业史

想了解辽宁这块土地的浩荡光阴,速成之法,是看坐落于沈阳市内的两大博物馆:一是位于浑南的辽宁省博物馆,二是位于铁西区的中国工业博物馆。辽博里,装着辽宁的过去;工博里,存着辽宁的今天。

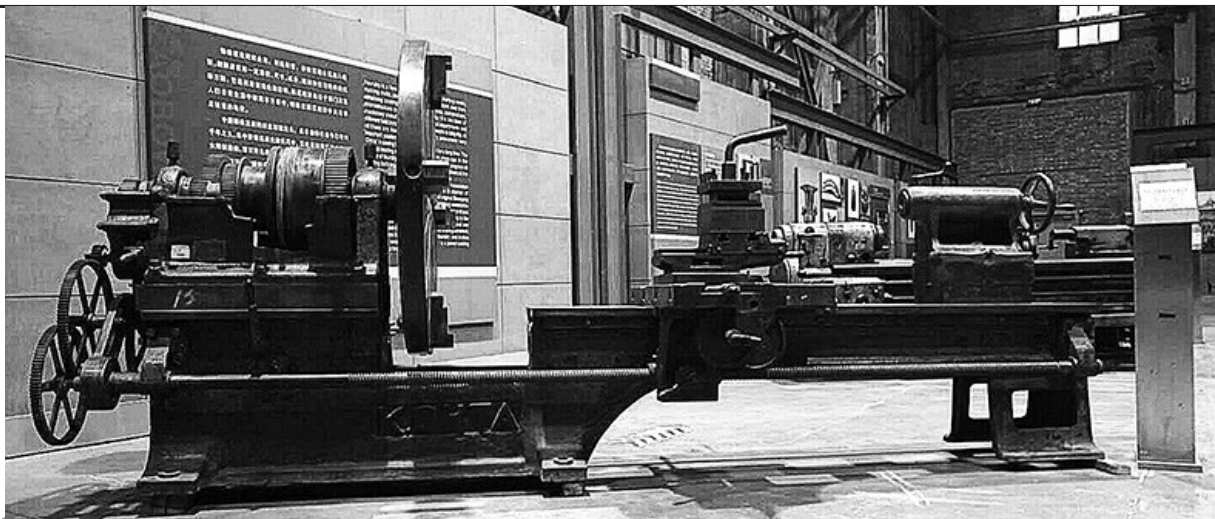
与珍品如林、书秀画美的温馨辽博比,工博里散发着工业时代特有的机油味,触目皆是粗砾美感、硬梆梆的高炉、机床、坦克……与观者熙攘、声名日隆的辽博比,空旷的工博里人影阑珊,厂房与展品备显寂寥。但是,辽博的诸多展品并非出自辽宁,而工博里的展品,几乎是清一色的“辽宁货”。

辽博,是灿烂的数千年的中国农业文明的精华荟萃地;工博,是坎坷的仅百余年的中国工业文明的岁月缩影。与辽博并列的全国各大名博,有数家,欣赏中国农业文明的成就,辽博,不是唯一选项;而欲了解中国近现代的工业文明,特别是走近体系严密、结构完整的大工业文明历史,辽宁——沈阳——铁西——工博,则是唯一的,是不可替代的!

硬梆梆的工博会告诉每一位来访者:分散经营、效率低下的小农经济,是不行的,播种机、扬谷机、粉碎机、拖拉机、载重卡车的现代化农业大生产,才是方向;在你死我活的残酷战场上,小米加步枪,是不行的,解决问题,还得靠重磅炸弹、大口径火炮、飞机与坦克——硬梆梆的工博,硬梆梆的实力。辽博里,洋溢着传统中国的文化自信;工博里,屹立着新中国的视野与力量!

工博所在的沈阳铁西区曾被誉为“中国的鲁尔区”“共和国装备部”“中国重型工业的摇篮”,它见证了中国近现代工业的百年变迁。国家实施振兴东北老工业基地战略以来,铁西区取得了一系列令人瞩目的成就:2007年国家授予“铁西老工业基地改造暨装备制造业发展示范区”称号;2008年被列为18个“中国改革开放30年典型地区”之一;2009年被命名为“国家可持续发展实验区”并将《沈阳铁西装备制造业聚集区产业发展规划》上升为国家战略;2010年被命名为“国家新型工业化产业示范基地”。党和国家多位领导人亲临铁西视察指导工作时指出,铁西区在引领我国老工业基地全面振兴的基础上,更要注重在传承工业文明、弘扬工业文化方面做出贡献,原省委书记闻世震曾明确提议在铁西建设“中国工业博物馆”。此后,沈阳市委十一届十次全会暨全市经济工作会议报告也明确提出,要加快推进中国工业博物馆等标志性建筑的建设,全国尚无此类博物馆,铁西区将填补国内空白。

2012年5月18日世界博物馆日,中国工业博物馆正式开馆,这对于研究中国工业发展史、保护保存近代工业历史文物资料,实施爱国主义教育,提升城市文化品位,增强区域竞争力,具有独特的历史意义和重要价值。



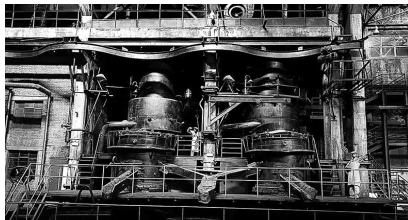
中国工业博物馆珍存的机床设备

中国工业博物馆 —— “工业迷”的热门打卡地

位于沈阳市铁西区卫工北街与北一西路交汇处的中国工业博物馆,是“工业迷”们万不可错过的热门打卡地。这里沉淀着中国工业化道路的百年记忆,彰显着辽宁作为“共和国长子”的岁月殊荣!



中国工业博物馆展出的99式坦克



中国工业博物馆珍存的工业高炉



中国工业博物馆内景

◎ 中国工业博物馆里的『辽宁第一』

以沈阳原铸造厂翻砂车间为依托兴建的中国工业博物馆内有机床馆、铸造馆、通史馆、铁西新区十年馆,博物馆总占地面积8万平方米,建筑面积6万平方米,目前征集的文物来自上海、北京、内蒙古等20多个省区市及香港特别行政区,包括国家一级文物1件,国家二、三级文物10件,工博展物中含有多项“工业之最”,如世界最大口径的铸管(直径2.2米)、最大的超高压断路器壳体(铝合金铸件、重2吨)、最大的立车横梁铸件(重115吨)、最薄的铸件(厚0.38毫米)。

中国工业博物馆向来访者展示了新中国工业时代的诸多“辽宁第一”:新中国的第一枚国徽、第一根无缝钢管、第一台水压机、第一个铸造用机械手、第一个自主研发的管模、第一根超高压管的样管、第一台万能钻床、第一台八轴立式机床、第一台精密丝杠机床、第一台五轴联动机床,以及第一枚地对空导弹、第一艘航空母舰,均在辽宁诞生!在铁西“共和国工业第一”部分名录中,仅沈阳机床集团为上海磁悬浮列车研制的轨道梁加工生产线等重大发明,就达160项之多。

中国工业博物馆内存有一辆堪称古董级的“民生牌汽车”,这是第一辆国产汽车。从1929年5月起,沈阳民生工厂开始国产汽车的研制工作,在设备和技术十分简陋的条件下,经过两年多的时间,至1931年6月,终于试制成功了中国第一辆民生牌75型2.5吨国产载货汽车,而这辆国产汽车的诞生,与张学良有直接关系。

1929年5月,从海外留学回来的张学良将奉天迫击炮厂改为辽宁迫击炮厂,拨出4万余元(旧币),作为研制汽车的试验费。随后,又拨出70万元,作为国产汽车的试制和生产费用。工厂聘请了美籍技师麦尔斯为总工程师,并聘请了国内外大学和专科毕业的技术人员担任工厂的重要职务。沈阳民生工厂通过拆解外国汽车,组装、学习等手段,于1931年9月12日,在全国道路协会主办的上海市展览会上,推出了民生牌汽车,震惊全国。

中国工业博物馆研究室主任王彤表示,沈阳,是机床的故乡,是“国之重器”所在地,是“劳模精神”的起源地,“共和国长子”之美誉,实至名归。

◎ 工博提示:中国自古以来就是世界铸造业大国

在中国工业博物馆内,您不仅能看到众多工业产品实物,还能接受到有关中国古代铸造行业的诸多重要信息。在工博的图片展示墙上,旗帜鲜明地指出:中国,从古至今都是世界铸造业大国!

何以言之?看看商代的“司母戊大方鼎”吧,那是已发现的中国古代形体最大、重量最重的青铜器,反映出商代的青铜铸造业具有极高的水平;看看战国的“曾侯乙青铜尊盘”吧,它采用失蜡法铸造,由上尊下盘组成,通体采用陶范浑铸而成,尊足等附件为另行铸造,然后用铅锡合金与尊体焊在一起,是春秋战国时期最复杂、最精美的青铜器件;看看秦代的“两乘铜车马”吧,它于1978年6月出土于秦始皇陵西侧,由近7000个零部件组成,是按照当时实用车的二分之一缩小制作的,无论在青铜冶铸技术上,还是在焊接、金属冷却加工和装配技术上,都已达到令人无比惊叹的程度;看看西汉的“长信宫灯”吧,它出土于1968年,由头部、身躯、右臂、灯座、灯盘、灯罩等六部分分别铸造组合而成,可自由拼拆,便于清除烟灰和擦洗,灯光照射角度也可以调整,是汉代造灯艺术的极品;看看东汉的“铜奔马”吧,它出土于1969年,造型生动,铸造精美,比例准确,四肢动势符合马的动作特性,是中国青铜艺术的奇葩,为中外的许多考古学家与艺术家叹为观止;看看五代后周的“河北沧州铁狮子”吧,它又名镇海吼,身高5.78米,长5.34米,宽3.17米,体重约50吨,是我国大型的精巧铸铁工艺,铁狮子采用泥范明浇法铸造而成的,铸造时在身上留有很多铭文,它的铸造比美国 and 法国的炼铁术早七八百年,在世界冶金史上具有里程碑的意义,现为沧州市市徽;

……于工博内一路走来,细细看罢,古今相映、岁月回闪,心中充盈满满感动,有如接受了一次生动的中国铸造史教育、一次深刻的爱国主义教育。

◎ 中国工业博物馆内的『铁西劳模与文体明星』

在中国工业博物馆内,我们会看到许多亲切的面孔,他(她)们是劳动模范、他(她)们是知名作家、他(她)们是文体明星。

工博告诉来访者,沈阳铁西区的大小厂矿诞生过无数的劳模:尉凤英、李素文、金福长、马恒昌、王凤恩、吴家柱、蒋新松……如尉凤英,1953年进入沈阳东北机器制造厂当工人,后任工人工程师。她爱岗敬业,刻苦钻研,从1953年至1959年完成技术革新107项,大幅度提高工作效率;如金福长,全国劳动模范,历任沈阳重型机器厂车间主任、副总工艺师,他研制成功24类192把先进金属切削刀具,创造出特种钢材零件的十余种加工方法,被誉为“刀具大王”;又如马恒昌,他是全国著名先进班组——马恒昌小组的创始人。“马恒昌小组”原是沈阳第五机器厂的一个优秀小组,自1949年4月28日建组起,他们曾以第一个试行班组民主管理分工,第一个组织工人技术研究会倡导班组技术革新,第一个倡议开展全国劳动竞赛,第一个制定和完善班组管理制度,第一个实行岗位责任制,而享誉全国工业战线,被誉为“中国班组建设的摇篮”,成为了“中国工人阶级的一面旗帜”。

铁西不仅出劳模,还盛产家喻户晓的文体明星:歌手、诗人、画家、书法家、金牌教练、奥运冠军……他(她)们的存在,为铁西工业的天空,镀上了一层炫目的金色光辉,如艾敬、李春波;如金牌教练刘永福、奥运冠军马琳与张越红;如足球明星肇俊哲;如著名书法家李仲元;如知名作家徐光荣。

中国工业博物馆的墙壁上印着歌手艾敬怀念沈阳家乡的美文、展柜里陈列充满怀旧感的电视机……退休老工人每亲临此地,眼见那些印证过自己光辉岁月的锈迹斑斑的车床,有若重逢多年未遇的挚友,一时心潮澎湃,瞬间泪眼婆娑。

辽沈晚报主任记者 张松文并摄