



## 法官王晓东

# 她审理的案件入选精品案例



贷款买了房子之后，却人间蒸发，被银行告上法庭，最终的结果无非就是拍卖房产还贷款……这是一件很普通的案子，细心的主审法官王晓东却发现了案件背后的隐情——借款人因另案犯罪正被羁押于外市监狱，闻讯赶来的老父亲步履蹒跚，看着起诉书不停落泪。

“他犯了错误，受到了惩罚，但房子是他的念想儿，也是他出狱后生活的保障。我去借钱尽快把欠银行的钱还清，希望银行能给个机会不要收回房子。”最终在王晓东的工作下，银行同意附条件继续履行贷款合同。

在沈阳市和平区人民法院工作二十余年，几乎干过所有的审判岗位，类似的案子王晓东经历过很多；从民商审判到行政审判，就算业务部门有所调整，她依然都是审判席上的“专家”，“认认真真工作，就是我的本分。”她说。

她把模拟法庭开进了政务大厅；她审理的“民告官”征收补偿案件，结果让双方都满意，案例还入选了法院系统精品案例。

“行政案件，大多是民告官案件，在审理过程中，要合法合理，又要让人民群众满意，这个对于法官的要求非常高。”王晓东表示。

“王某家房子征收后，没有按照原来约定的时间安置，这就涉及到过渡期间安置费的补偿问题。过渡期从什么时候开始计算？王某认为自己交房子搬家的时间算；征收办认为，从签



王晓东多次获得优秀法官、办案能手、办案标兵等荣誉称号。

受访者供图

订协议的时间算；两者相差了2年的时间。”王晓东介绍。

最终，法院认定起算点为《房屋征收公告》中公示的征收期满日的次日，判决征收部门给付王某过渡期间安置费4万余元。

这个判决作出后，原告和被告对于判决结果都表示满意。

“行政协议同样要依据自愿、公平、诚实信用的原则；按照协议签订之日起算产权调换房

屋的交付时间，显然与合同目的及诚实守信原则相悖。”王晓东解释。

“本案的意义在于：一方面在合同有歧义时，严格限制行政机关滥用行政优益权，树立契约意识，严格防止违背合同本身的解释；另一方面为引导行政相对人尊重签订合同的意思表示，以诚实守信原则审慎地签订及履行合同。”精品案例的评语这样写道。

辽沈晚报记者 隋冠卓

### 人物简历

王晓东，多次获得优秀法官、办案能手、办案标兵等荣誉称号，数次被记个人三等功，曾获沈阳市百名规范执法优秀个人、沈阳市三八红旗手及沈阳市五一劳动奖章；案例曾先后入选中国法院2015年度优秀案例，全国法院系统2020年度优秀案例，获评沈阳市法院系统2019年度优秀案例，并在全省法院“五个一百”评选活动入选“百个精品案例”。

### 各抒己见

退休公务员王家伟：沈阳虽然是一座北方城市、工业城市，但丰富的水系给了城市灵气，让沈阳与众不同。

装饰行业经营者董欣欣：仁者爱山、智者爱水，我觉得沈阳的好处，就是有山有水，山水相宜。

学生李佳宁：我最喜欢沈阳世博园，那里有数不清的花草。我会给它们拍照，再用手机里的识图APP查询出它们的名字，再考爸爸妈妈，他们都回答不上来。

媒体从业者王英姿：我最喜欢的风景，就是和平大街绿化带里的桃花。我觉得沈阳就是歌里唱的“在那桃花盛开的地方”。

网友“长大以后”：有个人也许一辈子都不会知道了，那些年我最快乐的时光就是和他单独从青年大街到太原街的那短短的几站。

网友“晓蕾姐姐”：我是吉林通化人，在沈阳工作一年不到，我感觉我已经是沈阳人了，我爱通化，也爱沈阳。

网友“陌上”：我爱大连，我爱沈阳，一个是我从小生长的地方，一个是我追逐了四年梦想的地方。

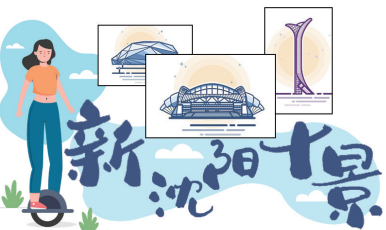
网友“丁香丛”：眼前是车水马龙的街道，还有朴素的公园和街边景象。清朝初期的历史只有沈阳故宫了解得最全面。浑河之水养育了我们。大爱沈阳。

网友“筱蓉”：生长沈阳、长在沈阳，一辈子都不可能离开沈阳。虽然找了个异地的老公，但是和他一起回到了沈阳。

网友“物换星移”：现在沈阳地铁有1号线、2号线、9号线、10号线，还有在建的、规划中的其他地铁线路，咱沈阳地铁是一个网了，愿沈阳越来越好。

## 沈阳南运河带状公园

# 熟悉的地方也有风景



### “自然景观 美轮美奂”⑫

当代诗人汪国真说：“熟悉的地方没有风景”。对于很多沈阳人来说，南运河带状公园因为美得过于“家常”，而经常缺席“风景”名单。但著名雕塑家罗丹说，“世界上并不缺少美，而是缺少发现美的眼睛”，南运河带状公园自建成36年来，已经成为沈阳市民生活画卷中最赏心悦目又恬静亲切的背景色。

很多沈阳人从小就知道南运河带状公园，但实际上，它的历史并不算长，建成只有36年。

1984年4月，沈阳启动治理南运河建设带状公园工程，遵循“人民城市人民建”的理念，十万沈阳军民参加了兴建南运河带状公园的义务劳动。1985年8月，工程竣工。南运河带状公园的建成，对于调节气候、泄洪排涝、改善和美化环境具有重要作用。

南运河带状公园位于沈阳市市区南部，占地面积314公顷。贯穿于带状公园的南运河，东起东塔闸门，西至龙王庙闸门，蜿蜒14.5公里。河水畅流，连同沿河各公园的湖面，河湖水面80公顷，林带葱郁，连通了大东、万泉、万柳塘、青年、鲁迅、南湖六大公园和黎明、东塔、春晓、夏芳、怡静、皂角、秋瑾、阳春等共18个游园。建成之初绿地面积234公顷，形成了清水长流、绿树成荫、景点相连、繁花似锦、道路畅



南运河作为一条城市水系，对美化城市起到了不可或缺的作用。

辽沈晚报记者 王迪 摄

通，景色秀丽的绿色长廊。

“南运河就是我小时候最为沈阳市民喜爱的‘打卡地’。”40岁的沈阳市民王乐乐回忆，每到周末，经常有市民骑着自行车沿南运河游览、拍照，累了就在草地上休息、野餐，“我觉得那时候沈阳人的生活特别‘洋气’。”

南运河带状公园，带给沈阳的不仅是怡人的风景，还不时掩映出工业文明带给这座城市的现代感。耸立在南运河畔的沈阳彩电塔，就

是一处充满魔幻科技感的沈阳地标。

鲁迅公园位于南运河沿岸。2010年，市、区政府对公园进行改造，重点建设了湖区景观，修缮园林设施，延续了鲁迅先生家乡的江南园林风格。

现在，正是赏荷的好时候，鲁迅公园的荷塘里，散发着淡淡金黄色光泽的荷花正在开放，走在园内，清雅的荷香和雨后湿润的空气混合在一起，令人心旷神怡。辽沈晚报记者 王琳

### 支持单位

沈阳市委老干部局、沈阳市教育局、沈阳市公安局、沈阳市民政局、沈阳市城乡建设局、沈阳市交通运输局、沈阳市文化旅游和广播电视局、沈阳法院系统、沈阳市总工会、共青团沈阳市委、沈阳市妇联、和平区政府、沈河区政府、铁西区政府、皇姑区政府、大东区政府、浑南区政府、于洪区政府、沈北新区政府、苏家屯区政府、辽中区政府、新民市政府、皇姑区文化旅游和广播电视局、中国铁路沈阳局集团有限公司、沈阳消防、辽宁省博物馆、沈阳市博物馆、沈阳市图书馆、沈阳评剧院、沈阳水务集团

(排名不分先后 持续更新中)