



参与大型灭火救援900余次 救出群众百余人 他是消防员中的“装备宝典”



“烈火英雄”③



范伟准备下潜救援。



范伟在地震救援演习中。

本稿图片为沈阳消防供图

“潜水救人时，他跟我交换潜水镜，把好的给我用。”

“洪灾搜救，大浪把我冲走，他操作冲锋舟外挂机一次打火成功，把我拽了回来。”

“他是站里的装备宝典，十几年里装备始终是零故障！”……

沈阳消防救援支队特勤一站消防员们提到的“他”名叫范伟，开原人，中共党员，一级消防士，2006年12月入队，现任沈阳消防救援支队特勤一站一分队分队长。

7月19日，辽沈晚报记者拨打范伟的手机，铃声被他设置成了歌曲《我是消防兵》——我是消防兵，永不退缩，哪里有灾有难我必救。危难的时候，请呼唤我，真心守候，只为百姓的笑容……

范伟说，特勤一站肩负着水域、交通事故、地震及火灾等救援工作，“任务复杂，装备比普通站技术含量高，别人处理不了的，我们来处理，能处理好的前提是保障好、使用好装备！”

特勤一站消防员闫孟迪回忆，多年前曾与范伟一同在法库财湖搜寻落水小飞机，“我跟他

一起下潜，发现潜水镜漏水时离岸很远，如果上岸换就会耽误时间，他打手势表示要跟我交换，于是我们浮上水面交换了潜水镜。”

“他不仅仅精通各种装备操作、保养和维修，各项技术也特别强。”闫孟迪说，范伟就用这个漏水的潜水镜完成了下潜，“这个镜子是把鼻子包进去的，他用鼻子和手操作，用呼出的气不断把渗进镜子里的水排出来，就可以正常工作了。”

“还有一次，浑南一个村子被淹，我们乘冲锋舟搜救，当时我在水里牵着冲锋舟走，正要把被困的村民接上船。”闫孟迪说，此时一个大浪涌来把冲锋舟冲出老远，“我抓着绳索，一下子被带倒淹没在浑浊的泥水中！当时范伟在冲锋舟上，他一下就把外挂机打着火，用冲锋舟把我拖了出来。”

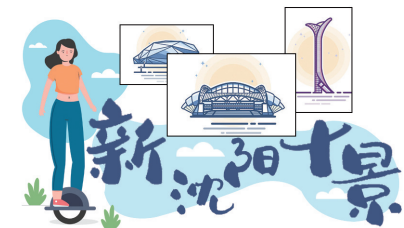
“冲锋舟的外挂机不敢说一次就能打火成功，但在紧急关头，他就用了一下。”7月19日，闫孟迪回忆起此事仍是满满的敬佩，“我脱险后，我们俩很快就将被困的几位村民救到船上，转移到安全地带。”

特勤一站一班班长刘庆鑫表示，范伟曾参加过“5.12”汶川地震救灾、“7.16”大连火灾、“11.9”抚顺石化火灾、“4.17”棋盘山火灾、浑南SR新城等大型灭火救援现场900多次，救出群众100余人。

“十几年来，由他保障的装备是零失误。”刘庆鑫说，“比如日常工作中，装备器材老化需要维修更换，他确保所有的装备都能及时到位，从来没出过问题，这些年我们从未因为装备而延误救援！”

“特勤站处理的任务复杂，我深知责任重大，深知装备在救援中的作用之大，深知如何更好地去完成救援任务。”7月19日，范伟说自己永远在不断探索学习新业务知识在路上。

辽沈晚报记者 李毅



辽中蒲河国家湿地公园 放空心情的“沈西后花园”



辽中蒲河国家湿地公园，被誉为放空心情的“沈西后花园”。

辽沈晚报记者 王迪 摄

构船帆，组成了扬帆向海的巨型景观。

海之门广场位于海之帆广场东南侧，建筑取于中国古代建筑最高等级殿宇——故宫太和殿屋顶的剪影形式，它寓意着辽中转身向海、融入世界的胸襟。广场下方，是辽宁的中心点，“辽中”之名，即由其地处辽宁正中心而得名。

海之门广场不远处，就是蒲河湿地宣教

馆。宣教管内，除了有关于辽中蒲河国家湿地公园的介绍，还陈列着大量生活在当地的野生动物标本，包括鸟类、昆虫、野生动物等。

宣教馆的草地上，两间玻璃材质的露营小屋刚刚建好。未来游客可以在小屋中休息、住宿，继续绘制人与自然和谐共生的优美画卷。

辽沈晚报记者 王琳

各抒己见

沈阳市民王乐乐：我在沈阳生活了40年，但听说蒲河却是在2000年蒲河治理工程开始之后。随着河道的治理，两岸景观逐渐呈现，为市民创造了休闲的好去处。现在辽河改造工程也已经提上日程，希望辽宁的山水都能越来越美。

钓鱼爱好者孙铁峰：我从小就和小伙伴在蒲河边钓鱼。这些年随着人们对自然保护意识的提高，污染减少了，动物变多了，最明显的就是野鸟，都不太怕人了。

拓展运动教练李霖：我特别喜欢在贴近自然的地方锻炼身体，不管是跑步还是骑自行车或者徒步走，对身体都有好处。蒲河湿地有山有水，负氧离子丰富，是最适合锻炼的好地方。

退休工人马力：沈阳虽然是一座工业城市，但是并不缺水，更不缺沿河的好风光。有人说，熟悉的地方没有风景，但我觉得沈阳市区的南运河、北运河、带状公园就是最美的。

“自然美景 美轮美奂”⑦

人生就像一场旅行，不必在乎目的地，在乎的是沿途的风景以及看风景的心情……如果你没有确定的目的地，只是为了放空心情，辽中蒲河国家湿地公园刚刚好。

从沈阳市区出发，沿开发大道向西行驶约55公里，就到达了被誉为“沈西后花园”的辽中蒲河国家湿地公园。公园内一条双向两车道的小路，就是蒲河大堤。堤坝下面是大片的湿地，有大小鸟类起落，从车前飞过；远处可以看到绿油油的稻田，听到风吹过玉米叶子发出的沙沙声。

在湿地和稻田之间，经常可以见到大片的荷塘，虽然暂时还看不到荷花盛开，但肥大的荷叶已经铺满水面，半径足有成年人一臂长。

辽中蒲河国家湿地公园属内陆湿地，由河流型湿地、沼泽型湿地和人工湿地三种类型构成，湿地景观纵横交错，植物种类繁多。公园于2012年获批国家AAA级旅游景区、国家水利风景区，2016年初，正式获批国家级湿地公园。

沿着蒲河大堤坝行至辽中区滨水新区，河面逐渐变得宽阔，形成了多处大型广场。其中，海之帆广场位于辽中城区段，五面巨大的钢铁

支持单位

沈阳市委老干部局、沈阳市教育局、沈阳市公安局、沈阳市民政局、沈阳市城乡建设局、沈阳市交通运输局、沈阳市文化旅游和广播电视局、沈阳法院系统、沈阳市总工会、共青团沈阳市委、沈阳市妇联、和平区政府、沈河区政府、铁西区政府、皇姑区政府、大东区政府、浑南区政府、于洪区政府、沈北新区政府、苏家屯区政府、辽中区政府、新民市政府、皇姑区文化旅游和广播电视局、中国铁路沈阳局集团有限公司、沈阳消防、辽宁省博物馆、沈阳市博物馆、沈阳市图书馆、沈阳评剧院、沈阳水务集团

(排名不分先后 持续更新中)