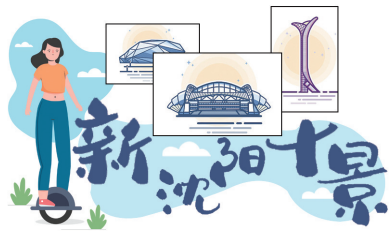




## 寻找都市的精致与小心思

# 征集你身边精美的口袋公园



“会客之仪”口袋公园一角。

名为“会客之仪”的口袋公园位于沈阳市大东区大东门附近。

本版图片由辽沈晚报记者 查金辉 摄

夏日沈阳，鸟语花香，街头巷尾竟悄悄地变了样！街角处花红柳绿、暗香袭人！绿地里铺了花砖、添了凳子。曲折的石板小路，通往夏日的绿荫。沈阳很多“口袋公园”修建得精美别致，让市民在家门口就可享受绿荫里的惬意。

“口袋公园”又称袖珍公园，顾名思义，即范围相对较小的绿地开放空间，常呈斑块状散落或隐藏在城市结构中。小巧精美的口袋公园，不仅改善了城市的生态环境，更成为居民休闲、健身的好去处。可以说，口袋公园是市民家门口的公园，也是城市生态休闲系统的重要补充。

推窗见绿、出门入园，转角就能遇见美，这对沈城市民来说已不再是一种奢望。今年沈阳将建1000个口袋公园，核心区域、面积不大、各具特色。按照拆墙

透绿、园街一体的设计理念，促进绿地空间与体育文化设施的有机融合。

如今首批开建的300个“口袋公园”在六月底全部完成。沈河区三纬路与北三经街交会处，过去普通的绿地上演“变形记”，摇身变成了花木繁盛、幽静雅致的口袋公园——迎宾馆公园；老龙口铁路公园则利用铁路文化景观墙表现城市的厚重历史，以情景小品彰显现代沈阳人的文化特质，借助废弃的铁轨留住城市的记忆。

从今日起，本报将镜头对准沈阳小而美的“口袋公园”，发现和展示百姓家门口的“美”。也欢迎大家随手拍下你身边小巧精美的口袋公园与我们分享。如果您有想推荐的口袋公园，请拨打辽沈晚报热线电话：024-22699110。

### “最美口袋公园”①

## 富民街头双子园 打造都市中的密林幽境

# “这种家门口的公园真是太好了”

在车水马龙的富民街头，藏着两处被绿意包裹的街头公园。踏上蜿蜒曲折的小路，走进密林深处，耳边是虫鸣鸟叫，眼中是红花绿树。夏日的炎热一扫而光，在绿荫里享受悠闲惬意。这两处就是浑南区新建的富民西街口袋公园与河畔西街口袋公园。

“口袋公园”是城市景观的配角，但对于周边的居民来说却是城市生活的主角。“以前这儿都是封闭的，最近新建的小公园，我每天早晚都来这里健步走，认识了很多朋友，只要天气好，大伙儿就不约而同地到这散散步、说说话。”“以前只能带孩子去奥体公园，走路有点远，打车又不划算，现在好了，下楼就是公园，遛娃乘凉多好啊。”在沈阳市浑南区富民街，过去封闭式的防护绿地，经过改造，变成了“林荫下的健跑道”。家住在附近金水花城小区的居民们推开窗就能看见绿，下楼就能进公园。

富民西街口袋公园占地0.62公顷。场地原为富民街西侧封闭式防护绿地，功能单一，绿地内有穿越绿地通勤以及休闲需求。于是浑南区以打造“林荫下的健跑道”为目标，利用原有高大杨树林，在密林间设置250米健跑道，设置健跑标识，打造“森呼吸”式健跑空间；同时沿途布



河畔西街口袋公园。

置3处休闲广场，广场中设置3组石桌石凳、5组休闲座椅。此外还提升了沿街面的景观界面，以现有高大乔木为背景，增加美国红枫、红叶李、海棠、月季玫瑰等色叶春花植物，打造层次丰富、错落有致的植物景观。

无独有偶，在河畔西街与富民街之间原来也有一片封闭式防护绿地，功能单一。经过改造形成了河畔西街口袋公园。该公园占地1.3公顷，设计在保留现有植物的基础上，秉承“见缝插绿，以绿成园”的设计理念，开放原有封闭绿地，设计285米曲径通幽的景观步道；串联4个林下休闲广场；广场中设置11组休闲座椅、6组石桌石凳、以及1处儿童沙坑，全面提升了绿地的生态服务功能，满足周边居民的休闲游憩需求，完善区域休闲空间体系。

家住河畔新城的刘女士最近每天都带着孙女来公园里玩。“小孩家里呆不住，我们老人又不敢领着走太远。这种家门口的公园真是太好了。”而河畔新城的马先生则是每天清晨来公园里跑步。“一直想晨跑，以前一直苦于没有场地。这下好了，出小区过马路就是公园，非常方便。”

本版稿件由辽沈晚报记者 胡婷婷 采访

### 支持单位

沈阳市委老干部局、沈阳市教育局、沈阳市公安局、沈阳市民政局、沈阳市城乡建设局、沈阳市交通运输局、沈阳市文化旅游和广播电视局、沈阳法院系统、沈阳市总工会、共青团沈阳市委、沈阳市妇联、和平区政府、沈河区政府、铁西区政府、皇姑区政府、大东区政府、浑南区政府、于洪区政府、沈北新区政府、苏家屯区政府、辽中区政府、新民市政府、皇姑区文化旅游和广播电视局、中国铁路沈阳局集团有限公司、沈阳消防、辽宁省博物馆、沈阳市博物馆、沈阳市图书馆、沈阳评剧院、沈阳水务集团

(排名不分先后 持续更新中)