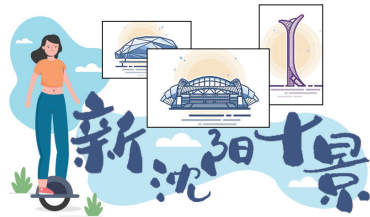




## 长青桥：老桥新生再现彩虹之美



“沈阳十大桥梁”  
候选桥梁③

### 桥梁档案

**位置：**沈阳市区东南部，长青街南端跨越浑河  
**桥梁全长：**约629米  
**建成与改造时间：**长青桥老桥于1997年7月1日竣工通车；2018年，沈阳市建设长青街快速路，对该桥扩容改造，由双向4车道扩容至双向10车道



横跨浑河的长青桥宛如长虹卧波。

本稿图片由辽沈晚报记者 查金辉 摄



长青桥已经悬挂手写体桥名。

一座座新建的跨浑河桥，让沈城南部的城市发展有了更为广阔的空间，让城南居民的生活得以畅快的延伸。然而，随着时代的发展，曾经发挥过巨大作用的老桥，也亟待焕发新的活力。长青桥正是如此，服役24年间，历经大修、扩宽，从旧到新，从有到优。

长青桥从1997年7月建成通车，在扩宽改造之前，虽然实际宽度达到6车道，但只对机动车开放了中间4条车道，最外面2车道作为非机动车道使用。

长青桥以北的长青街宽度为27米，双向8车道，从北往南的车流在长青桥北引桥处形成一个“瓶颈”，每天早晚高峰期间桥面交通拥堵严重。于是，长青桥的升级改造在2018年被列入当时的长青街快速路建设系统之中。

沈阳市城乡建设局相关负责人介绍，长青桥加宽改造工程是在原桥两侧分别建设一座新

桥，桥面宽14.5米，单向两车道及5米宽的行人和非机动车混行道，设计时速60公里。新桥采用钢结构桥板，跨度与旧桥相同，行程景观协调同时减少河道阻水。

完成扩宽改造的长青桥总宽度达到了61.5米，共计双向10车道，一跃成为沈阳最宽的跨浑河桥。如今，当初的拥堵的“瓶颈”已经得到大大缓解，长青桥南北两岸的交通通行能力得到扩容。

不仅如此，在改造的过程中，建设单位还克服了诸多技术难题。沈阳地铁10号线的两条隧道位于长青桥东侧的地下空间，与长青街快速路和长青桥平行，长青桥加宽改造工程东侧的新桥桩基础距离地铁结构物最近距离只有3米，施工难度大、安全风险高。施工单位为了保证沿线交通通行及工程的质量与安全，将高架桥地下结构采用上跨地铁的板凳桩形式，最终使

难题得以解决。

长青桥所在的长青街快速路也成为上层高架快速路、地下跑地铁，一端连接东一环、一端与浑南大道快速路相交、中间跨浑河的交通要道。并与浑南大道快速路、胜利大街快速路形成复合通道，实现二环功能南移。

在2020年，长青桥又穿上一层新装。桥面三个桥拱由原来的白色变成鲜艳的红色，“长青桥”三个白色大字高悬桥头，十分醒目。“桥头的桥名我们当初是请沈阳著名学者型书法家杨宝林教授所提”，鲁迅美术学院雕塑系副教授杨硕说。

“当时也在犹豫，是保持原来的白色还是改成其他颜色。最后，大家一起选定了最靓丽的红色，为浑河上空架起一道彩虹。”沈阳城建专家张志刚回忆。

辽沈晚报记者 张阿春

## 画家万弘巍：喜欢文萃路周边的万千景象



万弘巍爱沈阳，一点不矫情，以至于不管怎么搬家，都住在文萃路这一片，而且一住就是20多年。每当黄昏傍晚，万弘巍陪家人漫步于家附近的街路、公园、水岸，对于这座城市的喜爱就越发深厚。

出生于1977年的万弘巍，是土生土长的沈阳人，见证沈阳近40年的变化。而让他感受最深的，是家附近日新月异的变化。

“我家住在文萃路老教育学院旁，二十年前，教育学院的七层教学楼便是这里最高的建筑。但不知不觉间，这里已被一座座新地标包围。”万弘巍感慨，万达公馆、辽宁大剧院、珀翠园、辽报大厦、K11……雨后春笋般拔地而起，围绕在万弘巍家的周围。

万弘巍说，前几天他在陪家人散步时，特地走了这样一条线路：从翠湖园出发，穿过科普公园，向南至K11，再信步于沈水北岸。这一路上华灯璀璨，人们欢歌笑语，不时有夜跑的市民，骑车、玩滑板的青年从他们的身边掠过，让万弘巍感觉到这座城市的活力和健康向上。

作为沈阳大学美术学院的老师以及颇有名气的画家，他总是能用画家的眼光去欣赏沈阳的美。万弘巍也会像其他画家那样，经常到各地去采风，寻找一些全新的创造灵感。但是在他内心，始终把家乡当做自己创作灵感的源泉。城市



万弘巍的作品《北文萃路早市》。

美的画卷，描绘着这座繁华都市中的众生百态。

距离万弘巍家不远，就是著名的北文萃路早市，这里是万弘巍和家人经常光顾的地方。一开始，只是为了买个早餐，或者是买一些新鲜的蔬菜，慢慢的却已经成为了一种习惯，哪怕今天什么都不需要买，也忍不住早上起来去逛一逛，似乎只有这样才算是一天真正的开始。

在万弘巍看来，或许这就是生活留给自己的印记，也是自己和这座城市最为紧密的纽带。于是，他也将这处最接地气的人间烟火之地，融入到了自己的画卷当中，商贩脸上热情的笑容，市民们或悠闲四顾或专注询问的神态，远处拥挤的人群和交织在一起的车流，还有近处那盛满了一家三餐的菜篮……这是一个几乎随时可见的生活场景，但在万弘巍的画笔下凝聚出最为朴实的市井人生。

万弘巍认为，自己眼中的沈阳，哪怕是最为平凡的早市一景，都是充满诗意和灵性。“幸福感很强，这些年来，看着家乡慢慢地变美、变强，低调谦和，大度稳健。我们从不因她是人口近千万的大城市而倍感压力，相反的，充满人情味和烟火气的生活让我更从容自信。”

万弘巍坦言自己对家乡的爱是发自内心的。“我相信这座城市，这种信任来自于我每天的所见、所闻、所感、所得。” 辽沈晚报记者 高鹏



画家万弘巍。

### 支持单位

沈阳市委老干部局、沈阳市教育局、沈阳市公安局、沈阳市民政局、沈阳市城乡建设局、沈阳市交通运输局、沈阳法院系统、沈阳市总工会、共青团沈阳市委员会、沈阳市妇联、和平区政府、沈河区政府、铁西区政府、皇姑区政府、大东区政府、浑南区政府、于洪区政府、沈北新区政府、苏家屯区政府、辽中区政府、新民市政府、皇姑区文化旅游和广播电视局、中国铁路沈阳局集团有限公司

(排名不分先后 持续更新中)