

围绕建设国家中心城市的目标

# 沈今年将启动桃仙机场二跑道建设

全市建设10座过街天桥 实施10处铁路平改立工程等

**本报讯** 辽沈晚报记者张阿春报道 启动桃仙机场二跑道建设,加快沈白高铁建设,启动元江街等快速路建设,建设10座过街天桥、实施10处铁路平改立工程……今年,沈阳市将围绕建设国家中心城市的目标,持续建设宜居城市、绿色城市、韧性城市、智慧城市。

## 加快沈白高铁建设 启动元江街快速路建设

今年,在完善城市功能配套方面,沈阳将实施一批新建、续建工程。其中包括启动桃仙机场二跑道建设,加快沈白高铁建设,实施沈丹铁路机场段外迁,续建地铁四号线、二号线南延线

和三号线,加快地铁一号线东延线和六号线建设,续建四环棋盘山隧道等3条高速公路,启动元江街等快速路建设等。

## 建设10座过街天桥 改造老旧供水管网

在改善民生基础设施方面,沈阳将建设10座行人过街设施,完善运河绿道联通工程,新建小区周边配套道路;推进新建小区供水配套,改造二次加压泵站,改造老旧供水管网、供热管网、燃气管网;改造城市公厕、农村危房等。通过完善百姓出行条件和公用配套设施,提高居民生活便利度。

## 实施10处铁路平改立工程

### 肇工街积水点综合治理

在补齐城市基础设施短板方面,将实施熊家岗、丁香等10处铁路平改立工程,建设沈张线辽河特大桥,续建马宋公路二期,启动长江街打通工程,实施滑翔、于洪新城等4个片区雨污分流改造,实施肇工街等区域积水点综合治理,推进口袋公园和区域公园建设,补植树木提升城市绿地景观,实施农村绿化植树造林和棋盘山森林火灾生态修复等。通过补齐交通、排水、绿化等基础设施短板,有效提升城市综合承载力。

## 实施背街小巷整治

### 改造800公里农村公路

沈阳将通过提升城市品质和城市智慧化管理服务水平,全面提升城乡发展质量。按照片区式改造思路,沈阳统筹实施老旧小区改造、背街小巷整治及道路整修;建设通武线柳河大桥、京沈线马虎山大桥,建设改造800公里农村公路,实施四环路维修,完善中心镇基础设施,综合整治重点区域城乡接合部,完善国省干道和城区交通安全设施;推进浑河两岸堤防建设,实施污水处理厂中水利用项目,建设城市大脑管理系统,开展市容专项整治等。

# 去年沈阳商品房交易额超过1600亿元

**本报讯** 辽沈晚报记者张阿春报道 日前,辽宁省房地产业协会发布2020年度房地产大数据。2020年,全省商品房交易额3781.4亿元,其中沈阳交易额超过1600亿元。

2020年,辽宁省坚持房住不炒定位,建立全省房地产市场监测指标体系,因城施策,狠抓城市主体责任落实,有效防范化解市场风险,确保了全省房地产市场平稳健康运行。根据发布的2020年度全省商品住宅销售大数据,全省商品住宅成交面积3743.2万平方米,商品住宅成交均价为8993元/

平方米。其中,沈阳市商品住宅成交面积为1381.3万平方米,商品住宅成交均价为11376元/平方米;大连市商品住宅成交面积为714.8.3万平方米,商品住宅成交均价为13302元/平方米。

去年,全省商品房交易面积4570.2万平方米(此数据为商品住宅和商业用房的总和),交易额3781.4亿元,均小幅下降,但销售均价指标同比增加,呈走高迹象。2020年,除沈阳交易额超过1600亿元,大连交易额超过1000亿元之外,鞍山、葫芦岛交易额也超过了150亿元。同时,外地人购商品

住宅占比沈阳、大连、阜新分别位列前三名,具体的比例分别为46.8%、33.7%和20.4%。

辽宁各市90平方米以上新建商品房(住宅)销量较好,全省商品房交易套均面积102.7平方米,锦州以108平方米列首位,全省商品房套均面积增加,显示改善型需求增加明显。2020年全省商品房交易445130套,其中,沈阳超过14万套,大连超过7万套;鞍山次之,超过2.9万套。

2020年全省存量房交易各项指标增长较明显,特别是住宅交易面积3449.6万平方米,同比

增幅2.1%,成交448162套,同比降低0.1%,成交额1741.3亿元,同比增加10.8%,交易均价5048元/平方米,同比增加8.5%。

总体来看,辽宁省商品房均价持续上涨,均价上涨明显或使交易面积和交易套数有所下降;交易套数下降幅度大于交易面积下降幅度,说明户均面积呈增加态势,改善型需求增加明显。同时,各种数据显示,沈阳、大连对全省商品房市场带动作用愈发明显,两市交易面积在全省占比50%,交易额占比70%。

## 辽宁省文物考古研究院2020年度考古成果①

辽宁省文物考古研究院近期陆续公布2020年度文物考古成果,其中包括备受瞩目的五项考古发掘项目:牛河梁遗址第一地点2号建筑址发掘项目、马鞍桥山遗址项目、城子山遗址项目、两家子遗址项目、桃花营子遗址;三项遗迹遗址调查:铁岭地区高句丽遗迹调查、营口地区高句丽遗迹调查、辽宁省石窟寺遗址专项调查;一项文物保护修复项目:喇嘛洞墓地IM5出土甲冑保护修复项目。

本报从今日起,推出2020年度辽宁考古新发现系列报道,为您揭开我省考古新发现的神秘面纱。

# 牛河梁遗址出土可复原陶器钵和缸

与红山人宗教礼仪活动相关 应是某种祭祀活动的体现

牛河梁第一地点2号建筑位于“女神庙”北侧,这里的山台建筑中出土了彩陶缸、钵、罐等重要遗物,这些陶器出土时有个特点,就是并不完整,但可以复原,应是完整陶器砸碎后先后放置在垫土中,起奠基作用,或其他作用,与红山人宗教礼仪活动相关,应该是某种祭祀活动的体现。

昨日,辽宁省文物考古研究院研究馆员郭明介绍了牛河梁遗址第一地点2号建筑址2020年度考古发掘收获情况。

## 垫土层发现可复原陶器钵和缸

郭明介绍,牛河梁遗址第一地点2号建筑址位于辽宁省凌源市和建平县交界处,著名的“女神庙”北侧,是面积约4万平方米的大型平台遗迹。1981年调查初步确认存在品字形排列的三座山台,近年的调查和发掘在此基础上进一步确认了8座山台石墙,编号为T1至T8,其中T1和T7分别对应最早判定为品字形山台的“北山台”和“东山台”,“西山台”则涵盖T3、T5、T6三个山台,在东西两侧外围还发现了T4和T8两道山台石墙。

其中,T3是2号建筑址中年代相对较早的遗迹,目前仅保留北侧石墙,其东部被T2叠压,西侧砌石被破坏无存。石墙为单层砌石,只保存底部的1-2层,与T1不同,T3的石墙直接砌筑在垫土上,内侧保存有宽3米的地上积石。

在本次考古发掘中发现,对T3垫土的解剖确认垫土分为三层,每层垫土上都发现了可复原的陶器。也就是说,这些陶器并不完整,有些只有整器的下半部分、有些只有上半部分,少数



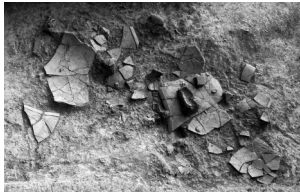
考古发掘工作中。 本稿图片均由辽宁省文物考古研究院供图

不同层位、不同位置的陶片可以拼合在一起。这些陶器经过复原,为彩陶缸和钵。

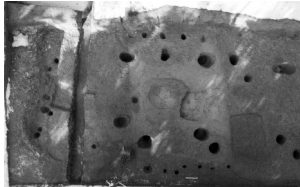
## 与红山人宗教礼仪活动相关

据此推测,在构筑T3的过程中,极有可能将完整陶器分解后,埋藏在台址的不同位置或不同层位而起到了奠基或其他作用,与红山人宗教礼仪活动相关,应该是某种祭祀活动的体现。

在这些陶器中,也存在固定的组合方式,由体形较大的红陶器、个体较小的灰黑陶器和圆陶片组成。考虑到圆陶片有可能是木觚的底部,那么这样一套组合就有可能与酒礼相关,即



T3垫土陶器出土情况。



第一地点4号建筑址。

为“裸礼”用器。

裸(音灌)礼,是周代重要的仪节(礼仪、礼节),主要有裸祭和裸飨两类。裸祭,据《说文》解释:“裸,灌祭也”,就是将酒浇在地上,用于祭奠祖先。裸飨,指古代君主对朝见的诸侯酌酒相敬。

## 2号建筑址的面积 可能比目前所认识的更大

本次考古发掘的主要发现和收获还包括,在最东侧山台石墙T8的北侧发现了被冲沟截断的多道疑似石墙,从石墙的走向上来看可能与T8相关,是T8北侧延伸部分。在最西侧山

台石墙T4的外侧还发现了疑似长方形山台的痕迹,目前尚无法确定其是否为T5向西延伸的部分。虽然由于时间的限制未能对所有疑似遗迹现象进行进一步的确认,但从地表发现的遗迹现象来看,2号建筑址的范围可能较目前所认识的更广阔。

此外,还初步确认了T1山台的砌筑方式:以地势较高的山脊为中心,在地势较低处对基岩进行简单平整,而后直接砌筑石墙,墙内逐层垫土,最后形成平坦的山台。在山台顶部发现的红烧土面则表明山台上建筑的存在。

## 重新审视多个遗迹之间关系

谈到本次考古发掘的学术意义,郭明表示,研究表明,2号建筑址的修筑和使用过程、结构和功能都较为复杂,需要更加细致的工作来对其有更清晰的认知。“经过了较为长期的营建和使用过程,山台的结构和砌筑方式的差别表明不同山台之间可能存在功能上的差异,对于认识2号建筑址的形成、结构和功能的变化具有重要意义;对2号建筑址范围的重新认定对于认识其性质、功能及其在第一地点的地位和作用具有重要意义,并且将推动我们重新审视第一地点多个遗迹单位之间的关系。”

这些发现对了解多个山台之间的关系并为未来的考古工作提供线索和依据。可在此基础上进一步讨论牛河梁遗址群形成、发展演变的过程,牛河梁遗址群的性质、功能,以及牛河梁遗址群在中华文明起源中的地位和作用。

辽沈晚报记者 朱柏玲