

“5·15政务公开日” 辽宁省推出“群众难题我来答”活动 连续11天 11个权威部门在线解难题

5月15日至5月29日,教育、公安、民政、人社、住建、卫生健康等11个行业省(中)直部门业务专家将做客省营商局8890综合服务平台,解答群众难题。

5月13日,辽沈晚报记者从省政府新闻办“5·15政务公开日”的“群众难题我来答”主题活动新闻发布会上获悉上述消息。

省、市8890平台联动 群众可打电话连线专家

据省营商局相关负责人介绍,活动采取省、市8890平台联动的方式进行。届时,省、市8890平台将按照活动日程安排,同步邀请有关行业部门专家做客热线席位,现场接听群众来电,针对群众关心的政策问题进行答疑。辽宁省政府门户网站(www.ln.gov.cn)和辽宁政务服务网(www.lnzwfw.gov.cn)“5·15政务公开日”专题版块将在“群众难题我来答”栏目中对当日活动情况进行同步直播,公开群众咨询的热点问题和共性问题,让参与活动的群众可查可看,避免重复提问。

活动期间,省教育、公安、民政、司法、人社、生态环境、住建、交通运输、卫生健康、农村农业、市场监管11个行业省(中)直部门业务专家将通过8890热线,就群众关心的招生考试、学前教育、车辆及驾驶员管理、居民身份证和出入境管理、社会救助和社会福利、营商环境法规、公共法律服务、保障性住房、老旧小区改造、证照分离改革、食品安全监管和消费者维权、农村土地政策等方面内容,接听群众来电,解答和解读群众关心的热点政策。

群众可直接拨打8890热线电话参与连线答疑,连线省平台做客专家拨打(024)88900000按语音提示选择“0”号键,连线各市平台做客专家拨打属地8890(0)000即可。同时,可通过辽宁省政府门户网站和辽宁政务服务网的“群众难题我来答”栏目查看当日的活动直播情况,或通过辽宁政务服务网、辽事通APP、8890网络、8890微信公众号等渠道直接咨询反映。

为了切实解决群众问题,“群众难题我来答”活动将建立问题台账,把省市平台收集了多少问题、回答了多少问题、解决了多少问题、还有哪些问题需要解决进行认真统计。对不能立即

即解决的问题,将做好跟踪督办,做到有始有终,闭环管理。

减免房租、减缓社保…… 辽宁将出台文件 缓解幼儿园生存压力

受疫情影响,幼儿园开园时间始终未定,越来越多的幼儿园面临生存压力。5月13日,记者获悉,省教育厅将联合财政、人社等8部门出台支持幼儿园平稳健康发展的文件,通过减免房租、减缓缴纳社保、实施稳岗政策、加强物资保障等措施,帮助幼儿园渡过难关、平稳发展。

5月15日,全省教育系统业务专家将做客8890省、市平台,就群众关心的“招生考试”“就业指导”相关主题进行连线答疑。

入园难、入园贵是群众关心的热点、难点问题。对此,省教育厅相关负责人表示,今年,省政府将“增加普惠性学前教育资源供给,做好城镇小区配套幼儿园治理工作”纳入今年政府工作“重强抓”重点工作项目。到今年底,全省普惠性幼儿园在园幼儿占比达到80%,公办幼儿园在园幼儿占比达到42%,同时完成城镇小区配套幼儿园治理任务。

我省将大力发展公办园,在公办资源短缺的城乡地区新建一批公办园,新建小学原则上“一校带一园”,利用闲置公共资源优先改建公办园,接收部队、国有企业停办的幼儿园,每个乡镇至少办好一所公办中心幼儿园。

此外,还将通过购买服务、综合奖补、派驻公办教师等方式支持普惠性民办园发展。对城镇小区配套幼儿园规划、建设、移交和办园等环节开展了专项治理。初步测算,通过小区配套幼儿园治理,全省将新增18.5万个普惠幼儿园学位。

在提升学前教育保教质量方面,将为所有幼儿园免费配发《3-6岁儿童学习与发展教师指导手册》,指导幼儿园科学保教;开展专项治理,坚决纠正幼儿园“小学化”教育方式、教育环境和课程内容,并将其作为幼儿园园晋级一票否决项;做好“幼小”双向衔接,落实幼儿园以游戏为基本活动要求,科学做好入学准备,严格规范小学招生行为,实行小学一年级“零起点”教学,解除家长“怕跟不上”的担心。

“一网通办”开办业务 八成企业当场办结

5月29日,全省市场监管系统将安排业务专家做客8890省、市平台,就群众关心的“证照分离改革”“食品安全监管”“消费者维权”相关问题在线答疑。

5月13日,省市场监管局相关负责人在新闻发布会上表示,近年来,我省打造“放管服”改革升级版。在全省范围内,对106项涉企经营许可事项,按照直接取消审批、审批改为备案、实行告知承诺、优化准入服务四种方式实施“证照分离”改革,推动照后减证和简化审批,惠及市场主体43万户,占同期新登记市场主体的40%,平均压缩审批时限75%以上。在自贸试验区范围内,对全部528项涉企经营许可事项开展全覆盖试点,截至4月底,三个自贸片区共办理涉企经营许可事项1.2万笔,涉及审批部门42个,惠及市场主体3119户,占同期新登记市场主体的33%。

在“多证合一”改革中,将信息采集、记载公示、管理备案类涉企证照事项整合到营业执照上,实行“多证合一、一证一码”,我省共整合了32证,被整合证照不再发放、被整合事项不再办理,企业只需向一个窗口提交一份材料,领取营业执

照后即达到预定的生产经营状态。

全省推行全程电子化登记,实现登记全区域、全业务、全类型上网,零见面、零跑腿、零费用办结。23家商业银行的1713个网点开展银行代办网上登记业务,累计办理业务近6.3万户。今年以来全省核准网上登记业务25.3万笔,占业务总量的65.5%。疫情防控期间,我们全面推行“互联网+登记”,实现“不出门、零见面”快速办理市场主体登记业务。目前,全省每个工作日日均新增市场主体2673户,基本恢复到疫情前正常水平。

全省将一般性企业开办环节定为3个,时间压缩至3天(指工作日,下同)以内。开通企业开办“一网通办”平台,打通市场监管、公安、税务、人社保等相关部门信息通道,整合相关部门服务资源,做到“一个目录、一个网站、一个窗口、一次填报”,实现企业开办各类信息即时共享交换、准人多环节同步办理。今年以来共有4万余户企业通过“一网通办”平台办理企业开办相关业务,市场主体登记当场办结率达到80%以上。

推进企业注销便利化,实现企业退出市场制度性成本的“零费用”,同时压减注销登记材料一半以上,企业简易注销率超过60%。

辽沈晚报记者 董丽娜

“群众难题我来答”活动日程安排表

序号	日期	受邀单位	参考主题
1	5月15日	省教育厅	招生考试 学前教育
2	5月18日	省公安厅	车辆及驾驶员管理 公民身份证管理 出入境管理
3	5月19日	省民政厅	社会救助 社会福利
4	5月20日	省营商环境建设局 省司法厅	营商环境法规解读及公共法律服务
5	5月21日	省人社厅	就业创业 社会保险
6	5月22日	省生态环境厅	污染防治 保障性住房
7	5月25日	省住建厅	老旧小区改造 农村公路建设 城乡道路客运
8	5月26日	省交通运输厅	疫情防控
9	5月27日	省卫生健康委	农村土地政策
10	5月28日	省农业农村厅	证照分离改革 食品安全监管
11	5月29日	省市场监管局	消费者维权

专家接听时间:8:30-11:30(上午)、13:00-17:00(下午)

地下管网下穿湖渠施工 不必“开膛破肚” 沈阳壮工街、岐山西路、巴山路等7项排水工程已完工

地下管网施工如何避免“马路拉链”?如今,一项新工艺已经在沈阳排水防涝工程中大规模使用,比盾构机更轻巧,又不必“开膛破肚”的顶管施工法,既不影响交通,也不影响周边建筑的稳固。

昨天上午9时许,本报记者来到沈阳市铁西区仙女湖公园内部的防水排涝二期二批工程施工现场,一部“顶管机”蓄势待发,准备攻克下穿仙女湖和卫工明渠的地下管网施工难点。

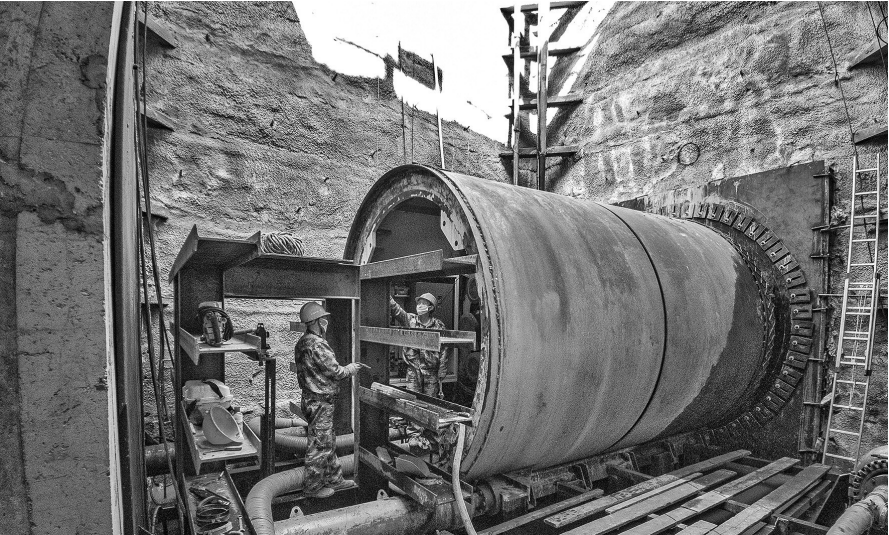
中铁一局项目技术负责人杜群彪介绍,仙女湖公园内的工程属于肇工排水系统四标段,标段全长1004米,排水管直径达到3米,有550米的长度施工环境复杂,其中就包括下穿仙女湖公园和卫工明渠。

“如果采用常规的明挖法施工,就意味着要对很多地下管线进行排迁”,杜群彪解释,排迁多个单位的管线,不但耽误工期、费用较高,还会影响附近的交通。

最后,施工单位决定采用新型大管径泥水平衡顶管机的施工工艺。这种施工工艺具备顶进速度快、对土体扰动小、管道铺设精度高、占地面积少等优点,能够在不影响地面交通、不开挖街道路面、不排迁管线的基础上,有效解决施工困难。

杜群彪称,在确定顶管施工这种工艺之后,项目部立即成立了科研攻关组,对顶管的工作并制方法、顶管机头等进行了一系列创新研发,使之适合于大口径管线施工。经过创新研发后的顶管机,可实现两段顶进长度达270米和280米。

“穿越仙女湖公园的施工难点在于,下穿深度最深达17米,并且地下砂层中含有大号卵石”,在谈及大号卵石是否会影响顶管机作业时,杜群彪解释,这次所采用的多边形偏心破碎泥水平衡顶管机前部分刀头是多边形的,可以



在仙女湖公园防水排涝二期二批工程施工现场,一部“顶管机”蓄势待发。辽沈晚报记者 查金辉 摄

将大的卵石轻易碎成5厘米左右的小石块。不仅如此,相比盾构机来说,这种顶管机也更为灵巧,始发掘进时占地区间小,可以更加科学合理地利利用地下空间。在掘进过程中,通过刀盘以及顶速来平衡正面土压力,还能调节循环水压力来平衡地下水压力,比盾构机更为经济适用,施工效率高。

城乡建设局相关负责人介绍,沈阳市排水防涝二期二批工程建设共展开了89项工程,包括在积水严重的区域建设7个排水系统,并对排水支线进行完善。其中,仙女湖公园所涉及的肇工

排水系统建设包含揽军泵站、北四路、南七路、南十路、勋业三路及肇工街等雨水管网工程建设。

沈阳市排水防老指挥部项目负责人高云补充,肇工排水系统建设是沈阳市排水防涝二期二批工程建设的重要系统工程之一,起着铁西区部分地区的收集、输送雨水的重要作用。排水防涝二期二批工程自去年冬天启动,截至目前,89项工程实现100%开复工,壮工街、岐山西路、巴山路等7项排水工程已完工,为今年6月30日工程全面完工打好了基础。

辽沈晚报记者 张阿春

办理异地转入车辆业务 档案可邮寄到这仨地方

本报讯 辽沈晚报记者王罡报道 为更方便群众办理机动车转入业务,沈阳公安交警对办理异地转入车辆档案邮寄地点进行调整,增设了三处档案邮寄地点,车主在异地办理转移登记业务时,可依据自愿原则在转出地车管所采取档案自提形式,或采取邮寄形式将机动车档案邮寄至沈阳市可办理转入业务的机动车登记服务站,沈阳市车辆和驾驶员管理所同时也接收邮寄档案,但是车辆管理所已经不再受理异地车辆转入业务,车主需再前往以下三处机动车登记服务站进行办理。办理转入业务的机动车登记服务站名称及邮寄地址:

1.沈阳大路机动车检测有限公司(机动车登记服务站)
地址:沈阳市铁西区翟家镇沈辽路浑河15号街。联系电话:024-62837803。邮编:110000。办理转入业务车辆类型:轻型、重中型货车、大型客车、摩托车。

2.沈阳二手车交易有限公司机动车登记服务站(金宝台)
地址:沈阳苏家屯丁香街100号。联系电话:024-89199900。邮编:110000。办理转入业务车辆类型:中、小型客车、轻型封闭货车、摩托车。

3.沈阳北一机动车登记服务站
地址:沈阳市铁西区北一西路1号中铁物资楼1楼东侧。联系电话:024-62631333。邮编:110021。办理转入业务车辆类型:中、小型客车、轻型封闭货车。

如有需要也可将机动车档案邮寄至沈阳市公安局交通警察局车辆管理所。地址:沈阳市于洪区沈大路116号1号综合楼2楼12号窗口。联系电话:024-25833742,024-25833016。邮编:110000。