

# 武汉实施进出人员管控

新华社武汉1月21日电 记者从武汉市政府及武汉市卫健委获悉,为坚决遏制新型冠状病毒感染引起的肺炎疫情扩散,武汉市对进出武汉人员加强管控,武汉市旅游团队不组团外出,公安交管部门对进出武汉的私家

车辆进行抽检,检查后备箱是否携带活禽、野生动物等。

武汉加强对公共场所及公共交通管理,1月14日起,在机场、火车站、长途汽车站、客运码头迅速安装红外线测温仪35台,配备手持红外线

测温仪300余台,各区正在陆续加大配备力度;在“三站一场”设置体温检测点、排查点,加强离汉旅客体温检测工作;对出现发热的旅客登记、发放宣传册和口罩、免费办理退票或改签手续、指导转诊到辖区医疗机构,实行医学观察。

1月19日,武汉再次部署出境离汉人员检测排查工作。同时,对车站、机场、饭店、影院、集贸市场等人群密集公共场所,强化消毒、通风、体温监测等措施,对公共交通工具强化进行“日消毒”和“每班次通风”。

## 外交部: 中方愿与国际社会携手应对新型冠状病毒肺炎疫情

新华社北京1月21日电 外交部发言人耿爽21日说,中方将参加世界卫生组织有关会议,愿与国际社会携手应对新型冠状病毒肺炎疫情。

耿爽在当日例行记者会上说,北京时间1月22日晚,中方将应世卫组织邀请,与其他受疫情影响的国家一道,参加《国际卫生条例》突发事件委员会会议。与会各国、世卫组织以及有关专家将在会上分享疫情信息,并对疫情进行科学研判。

他说,新型冠状病毒肺炎疫情发生后,中国政府高度重视,对疫情防控工作进行了全面部署。

耿爽说,本着公开、透明以及对全球公共卫生安全高度负责的态度,中方有关部门及时向世卫组织、有关国家以及港澳台地区通报了疫情信息,第一时间分享了新型冠状病毒基因序列的信息。

“中方愿继续深化国际合作,与国际社会携手应对新型冠状病毒肺炎疫情,共同维护地区和全球的卫生安全。”他说。

## 为何各地报告病例数陡增? 国家卫健委专家: 检测加强是重要原因

新华社北京1月21日电 据国家卫生健康委员会最新消息,2020年1月20日0-24时,国内3省(区、市)报告新增新型冠状病毒感染的肺炎确诊病例77例。有人产生疑问,为何各地报告感染病例近日陡增?对此,国家卫生健康委员会高级别专家组回应说,检测手段加强是重要原因之一。

国家卫健委高级别专家组组长、中国工程院院士、国家呼吸系统疾病临床医学研究中心主任钟南山说,对新发疾病的认知有个过程,疾病在早期也有演变的过程。报告感染病例增多的原因是多方面的,其中之一就是现在新的检测技术已经能比较快地检测出来。

记者了解到,国家相关科研机构迅速研发出病毒核酸检测试剂盒,随后进行技术优化。1月16日,湖北省疾病预防控制中心收到国家下发的试剂盒后,开始对武汉市送检的不明原因的病毒性肺炎患者标本进行病原学检测。因此被检测出来并确诊的病人逐渐增多起来。

“此前,疑似报告病例需要中国疾控中心,或者卫生主管部门严格地鉴定以后才可以确诊。现在两次检测呈阳性,就可以确诊。”钟南山说,目前疫情不断出现新情况,说明这一新发疾病正处在早期快速变化的阶段。

## 国家卫健委:截至20日24时 国内确认291例新型冠状病毒肺炎病例 20日新增77例

新华社北京1月21日电 记者从国家卫健委获悉,2020年1月20日0-24时,国家卫健委收到国内3省(区、市)报告新增新型冠状病毒感染的肺炎确诊病例77例(湖北省72例,上海市2例,北京市3例);9省(区、市)报告新增疑似病例27例(广东省4例,四川省1例,云南省1例,上海市7例,浙江省10例,安徽省1例,海南省1例,贵州省1例,宁夏回族自治区1例)。

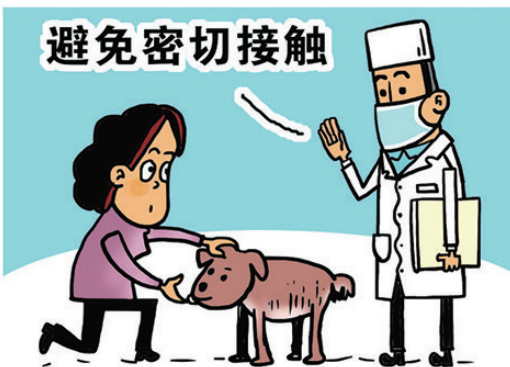
截至1月20日24时,国家卫健委收到国内4省(区、市)累计报告新型冠状病毒感染的肺炎确诊病例291例(湖北省270例,北京市5例,广东省14例,上海市2例);14省(区、市)累计报告疑似病例54例(湖北省11例,广东省7例,四川省3例,云南省1例,上海市7例,广西壮族自治区1例,山东省1例,吉林省1例,安徽省1例,浙江省16例,江西省2例,海南省1例,贵州省1例,宁夏回族自治区1例)。

收到日本通报确诊病例1例,泰国通报确诊病例2例,韩国通报确诊病例1例。

目前追踪到密切接触者1739人,已解除医学观察817人,尚有922人正在接受医学观察。

# 疫情快速变化 防控处在关键节点

## ——新型冠状病毒感染肺炎疫情防控焦点回应



近期湖北省武汉市等多个地区发生的新新型冠状病毒感染的肺炎疫情牵动人心。党中央、国务院高度重视,及时作出防控部署,各相关部门和地方全力以赴科学有效抓好疫情防控。当前正值春运,人员流动大,目前疫情发展如何?为何近日多地集中报告感染病例?

记者采访国家卫健委高级别专家组成员及各级疾控官员,为你详解当前疫情进展。

### 疫情正处早期快速变化阶段

1月18日到19日,武汉两日确诊136个感染病例。此后北京、广东、上海等地相继报告确诊病例。为何病例突然之间增加并在全国多地发现?

国家卫健委高级别专家组回应说,病例增多的原因是多方面的,其中之一就是现在的检测手段能比较快地检测出来。

记者了解到,国家相关科研机构迅速研发出病毒核酸检测试剂盒,随后进行技术优化。1月16日,湖北省疾病预防控制中心收到国家下发的试剂盒后,开始对武汉市送检的不明原因的病毒性肺炎患者标本进行病原学检测。因此被检测出来并确诊的病人逐渐增多。

各地报告感染病例,是否代表疫情已全国性暴发?国家卫健委高级别专家组组长、中国工程院院士、国家呼吸系统疾病临床医学研究中心主任钟南山说,当前疫情形势是在武汉这一个地方集中暴发,其他地方是散发的,尚属“局部暴发”。

钟南山说,目前非常肯定地证实了“人传人”现象,有医务人员感染。调查显示,目前疫情不断出现新情况,说明这一新发疾病正处在早期快速变化阶段。

中国疾病预防控制中心流行病学首席科学家曾光说,武汉现在还没有发现儿童、学生感染,基本是老年人感染。

“疫情现在处于社区传播的早期。”曾光说,“现在采取措施,完全是可以逆转的。”

疫情发生后,党中央、国务院高度重视,制定周密方案,组织各方力量开展防控,采取切实有效措施,坚决遏制疫情蔓延势头。目前,

我国已公布了新型冠状病毒的全基因组序列,这将有助于全球科学家和公共卫生组织加入诊断试剂的研发,及病毒致病性研究。

从感染人群的地理分布看,与武汉华南海鲜市场关系很密切。调查显示,此前在海鲜市场中有非法售卖野生动物现象。

中国科学院院士、中国疾病预防控制中心主任高福说,“全基因组测序相当于找到了它的祖宗是谁。根据它的相似形,我们推测有野生动物在里面起了很关键的作用,但传染源还不明确,找不到具体是哪一种动物。”

钟南山表示,到现在为止,针对病情还没有特效药。目前正在做一些实验观察。

### 尚未出现“超级传播者”

新型冠状病毒感染的肺炎疫情预计如何发展?“现在病情发展正处于一个节骨眼上,估计春运期间得病人数还会增加。”钟南山表示。

钟南山认为,各地政府领导要负起责任来,不单纯是卫生主管部门的责任。“我们不希望疫情呈链式发展,那么我们要防什么呢?重点要防止病毒传播,要害之处就是防止在传播过程中出现‘超级传播者’。”

“超级传播者”是指一名具有极高传染性的带病者,其比正常带病者更容易传染他人,而导致疫情大规模暴发。钟南山表示,“超级传播者”的生物规律很难讲清楚,不清楚是怎么由传播者变成“超级传播者”的。“假如说能够及时预防、隔离、观察,不让他传播的话,那‘超级传播者’产生的概率就降低许多。”钟南山说。

钟南山表示,对于已经诊断或者将要确诊的病人进行有效隔离,这是最有效、最原始的办法。他建议,如果感觉到身体不舒服,就不要春运出行了。

目前,国家卫健委已发布1号公告,将新型冠状病毒感染的肺炎纳入传染病防治法规定的乙类传染病,但采取甲类传染病的预防、控制措施,同时将其纳入检疫传染病管理。这些举措将使疫情控制有法可依。

与新型冠状病毒的斗争如同两军对垒,不单取决于病毒,也取决于防控措施。曾光表示,目前疫情不断出现新情况,这是传染病

流行早期的共同特点。现在采取措施,完全是可以逆转的。”对武汉市来讲,要全民行动起来,联防联控,把各方的力量调动起来。”

### 关键要早发现早治疗

多地报告确认感染病例后,公众对疫情的担忧情绪有所上升,一些地方口罩脱销,还有人将新型冠状病毒与SARS混为一谈。

对此,中国工程院院士、香港大学医学院微生物学系讲座教授袁国勇说,新型冠状病毒跟SARS在基因上有很大差别,两者在临床、流行病学上的情况都非常不同。

那么,新型冠状病毒的致病性到底如何?人传人的能力有多强?

钟南山提醒说,新型冠状病毒的感染才刚刚开始,现在正在爬坡,但是相比SARS传染性没那么强,毒力还没那么大,以后怎么样,要看病毒发展情况,也要看我们如何很快地控制病情,“因为传染的过程是病毒逐渐适应人体的过程。”

专家表示,每个人都有责任做好个人防护,如佩戴口罩,以保护自己和他人;应佩戴N95或医用外科口罩,而不是棉布口罩;还应勤洗手洗脸,注意眼睛、鼻腔、口腔卫生,少去公共场所。

国家卫健委表示,如果出现发热(腋下体温 $\geq 37.3^{\circ}\text{C}$ )、咳嗽、气促等急性呼吸道症状,且有武汉旅行或居住史,或发病前14天内曾接触过来自武汉的发热伴呼吸道症状的患者,或出现小范围聚集性发病,应到当地指定医疗机构进行排查、诊治,做到早发现、早诊断。“千万别带病工作、带病旅游,这是非常危险的。”曾光强调。

“检测后及时发现、及时隔离,把有限的传染源控制了,就不会引起大规模扩散。”中国工程院院士、传染病诊治国家重点实验室主任李兰娟表示,国家病原学检测、全面防控的基础已经非常好。全国各地都已经建立起一套安全的门诊防控体系,也有一套治疗、抢救方法,有很多病人也都抢救了过来。

“总体来讲我们国家的救治队伍还是比较完善的。大家不要怕,被感染了一定要及时到医院去。”李兰娟说。 文图均据新华社