

本报三路记者沿龙卷风路径实地探访

龙卷风亲历者讲述“惊魂15分钟”

7月4日,辽沈晚报三路记者深入开原龙卷风灾区一线,沿龙卷风路径实地探访小区受灾居民、工业园及村民。

龙卷风从开原市区西北向东南移动,扫过小半个城区,经过金英村、尚品铭城、工业园、榆树堡村、瓜台子村等地,造成房屋、车辆、庄稼损坏和人员伤亡。

有志愿者团队进村赈灾,向村民提供恢复重建的资金和建材;还有酒店、药房向无处可住的人提供免费服务。灾难面前,人间有爱。

玻璃瞬间炸裂 杂物迎面砸来

7月4日中午,铁岭市开原市尚品铭城小区大门外,路边拉着警戒线,急救车停在路边,电力工人正抢修受损的线路。64岁的美国仲戴着一副宽边墨镜,挡住了脸上的伤痕,伸手点烟时指尖还有结痂不久的伤口。

“我家住2楼,昨天傍晚我正在客厅坐着,外面狂风大作,整个客厅窗户一下就全碎了,玻璃碴、碎石块之类的东西朝屋里砸了进来……”他回忆,当时还不太清楚外面的情况,但狂风不久朝东南方走了,“我的车停在楼下,被砸得不成样子了。”

美国仲的鼻梁位置受伤,腹部、指尖和手臂也被狂风裹挟的杂物砸破,“口子不深,没去医



昨日,在开原市金泰粮机公司院内,灾后清理工作已经展开。

辽沈晚报、聊沈客户端首席记者 查金辉 摄

院……当时的风大到一下就能把门给吹掉,能把壁橱吹下来!”

当晚美国仲和妻子被社区工作人员疏散,乘坐大巴到附近一所学校临时安顿。“我一宿没睡

好,这龙卷风太厉害了。”他说,4日早上和妻子回到小区,打算取走家中的贵重物品和一些换洗的衣物,到亲戚家暂住几天。

小区居民们排号分批进入小区回家拿取物

品,美国仲脚下放着一个旅行箱和几个方便袋,有熟悉的小区居民路过不时打着招呼。刚从小区出来的居民李先生说,家里被龙卷风吹得很惨,“排油烟机连影儿都没了,楼下也没看见,不知道吹飞到哪去了!”

厂房受损 宿舍铁床被瞬间吹倒

7月4日下午,开原工业园。有的企业楼顶牌匾被龙卷风吹得斜挂在楼外,有的厂房整体受损严重,还有的屋顶被龙卷风吹得不知去向……

“金泰粮机”厂区门外拉着警戒线,绿化工人用电锯将树木截断装车运走,厂区内起重机正调运彩钢屋顶,附近厂区还有工人将成袋产品装车运走。

在工业园内的道路两旁,电业工人抢修线路,还有卡车运来电杆,替换掉被龙卷风吹倒的电杆。在工业园道路边,有被吹掉车牌的私家车,透过破损的窗子,还能看到工厂员工宿舍楼内的上下铺铁床倒地,有人正在清理玻璃碎片。

一名开车离开厂区的员工表示,厂房和设备受损较重,现在正清理杂物,“厂房需要修,设备也需要修理调试……争取尽快恢复生产吧!”

辽沈晚报、聊沈客户端特派开原首席记者 赵天乙 记者 李毅

“我双手死死拽门撑过那几分钟”

7月3日,罕见的龙卷风从开原金沟子镇金英村北部地区形成,肆虐的狂风席卷英城子村后,一路南下,所过之处,大树被推倒,民房被揭盖,居民住宅门窗损毁严重。

短短的15分钟,龙卷风巨大的破坏力导致当地6人死亡、190人受伤,并造成城乡大面积断电,当晚数千人家不能回。

躲到卫生间逃生

刘女士带着孩子与老公坐在路边的面包车上,面包车伤痕累累。“当时我就在家,看着龙卷风从北面过来的。”刘女士说,之前没有见过,想着拿出手机录像,还没等录,风就到了。

“噼里啪啦地敲打着窗户,一瞬间,窗户就破碎了,龙卷风就刮进了屋里,冰箱、电视都吹到了地上,吓得我赶紧躲进了卫生间。”刘女士说,感觉能有四五分钟,也可能几十秒,等她从卫生间出来,屋子就不成了样子。

与尚品铭城一路之隔的瑞福居小区同样遭到了龙卷风的破坏。居住在二楼的李奶奶右侧头部被纱布包裹着。“我当时就在二楼北侧阳台的厨房里,看到风雨很急,我就打算把窗户关上。”李奶奶讲述那一刻时仍能感觉到当时的可怕。“太急了,根本关不上窗户,我就用双手拉着窗户把手,中间的大块玻璃忽闪忽闪的,突然一声响,东侧的玻璃就碎了。大风过后,才发现我头上被碎玻璃伤了一个口子,太吓人了。”

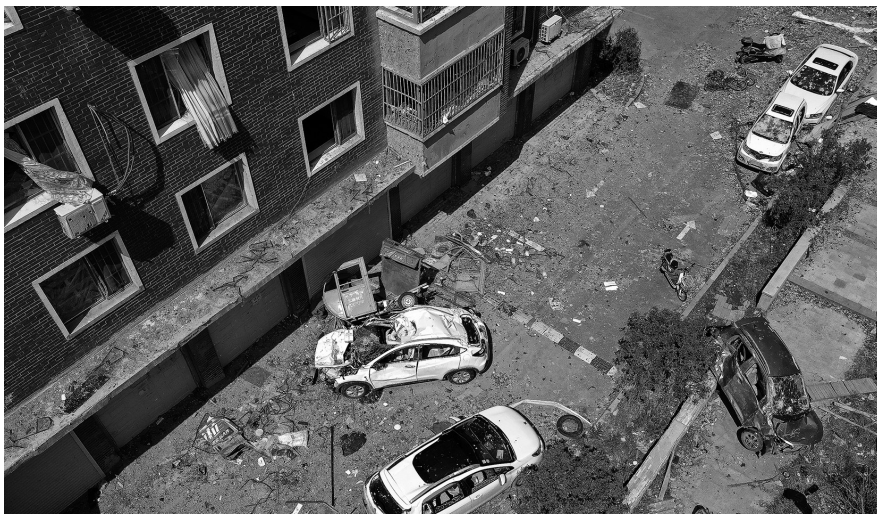
亲眼见到龙卷风的形成

金沟子镇英城子村位于开原市城北20公里处,也是这次龙卷风形成的起点。龙卷风除了给该村造成巨大的经济损失,一女性也在龙卷风中丧生。

“刚60岁,平时可能干的一个人。”村民们唏嘘不已。在死者家门前,已经搭起了灵棚。据了解,龙卷风席卷来的时候,男主人和死者正在牛棚中喂牛。“看见大风过来了,老闫(死者丈夫)回到屋子关窗户,死者仍在牛棚中。牛棚后墙倒了,把死者压在了里面。”村民说,扒出来,死者睁了一下眼睛就不行了。

“白瞎了,老闫媳妇不但能干,还会修理自家的拖拉机。”据了解,死者有两个儿子,老两口和小儿子一起生活,事发时,小儿子在外打工。

走在村中,龙卷风所过之处,院墙全部倒塌,房屋玻璃全部破碎,屋顶瓦片掉了一地。严重的,甚至屋顶都已经揭了下去。



昨日,在开原市尚品铭城小区,龙卷风过后的院子车辆损坏,窗玻璃破碎。

辽沈晚报、聊沈客户端首席记者 查金辉 摄

村民张玉祥今年73岁,龙卷风路过村里的时候,他正在距离龙卷风400多米外的大棚边的看护房内。“那龙卷风过来的时候,眼看着玉米地一下子就趴了下去。”张玉祥说,刚开始龙卷风不是圆柱的,“就像大扁担压的似的,就是一大片。最开始直径能有50米,越刮风越细,直径也变成20米,走的也很慢。”张玉祥说,他活了这么大年纪,也是第一次见到龙卷风。

她双手拽门熬过几分钟

王大娘两口子在村里开了一家食杂店。龙卷风经过时,只有她一个人在食杂店中。“(龙卷风)很黑啊,底下还是白的。”王大娘说,她食杂店的门是往外开的,她就死死地拽着门,才撑过去了那几分钟。

“我这边拽着门,眼看着屋前面那家的房盖被揭开了。我还叨咕,多亏是家里没人,这要是有人,不得砸伤啊。”

病床上讲述死里逃生

躺在开原市中心医院的病床上,冯先生双臂裹着绷带,脸上血迹还没有清理干净。他是7月4日早上进行的手术,右臂肌腱断裂、左臂外伤、左小腿韧带撕裂。

冯先生是开原市一家企业的门卫,平时就在企业门口的岗亭中控制大门的开启。

“岗亭就是能有一平方米的彩钢房。我当时看到来风了,我就把岗亭的门锁上了。”冯先生说,一分钟不到,岗亭就被大风吹动了。“我就猫着腰在里面站着,等第二股风来了我就知道坏了。”冯先生说,岗亭的办公桌、办公椅再加上他,就开始相互撞击,彩钢房也像陀螺一样,在地上旋转着。

“我就蜷缩着身体躺着,尽可能保护自己。感觉彩钢房被风吹得忽上忽下,人也在里面颠簸。彩钢房都是铆钉铆的,被刮零碎了,我就从里面出来了。”冯先生回忆,他凭借一股激动,跑到了大楼里,这才躲过了一劫。“当时也不知道疼痛,跑进屋子才发现自己全身是血。”

高先生是城郊乡瓜台村人,也是这次龙卷风在开原境内肆虐的最后一站。“我刚刚喂完牛进屋,发现天空中飘着漂白的东西。”我当时拿着手机想录像呢。”高先生回忆说,他当时就在厨房还没有录制,噼里啪啦的声音就响了起来。“玻璃都碎了,房顶一下子就没有了,眼前一抹黑,什么也看不到。我就想着屋里炕上的老妈,使劲往屋子里跑,四五米的距离,愣是进不去。”高先生说,等风小了,他和妈妈相互询问是否平安,那时候的感觉就像生离死别一样。

本报特派铁岭开原记者 李毅 首席记者 赵天乙

辽宁20年间总共发生33次龙卷风 多发夏秋季 大连相对多发

昨日,记者从沈阳市气象部门了解到,从1986年到2005年,辽宁共发生33次龙卷风。7月3日铁岭市开原地区突遇9级龙卷风强灾害天气,是我省气象历史上破坏力最大的一次。

辽宁的龙卷风主要发生在夏季和秋季,7月发生次数最多,春季4、5月也有时发生,从发生时间上看,主要出现在午后至傍晚这段时间里。

在辽宁省内,龙卷风主要发生在中北部平原地区、辽东半岛沿海地区及辽西丘陵与平原海面交界地区。大连是省内龙卷风相对多发的城市。比较严重的一次龙卷风发生在北票市。

1988年6月18日18时30分至20时23分,北票市南部、东部农村发生龙卷风,一时间电闪雷鸣,狂风呼啸,大片庄稼、树木倒地,部分建筑物被夷为平地。此次龙卷风造成1人死亡、43人受伤,1453间房屋损坏,公路、电力、交通设施严重受损。

据沈阳市气象局统计数据,从1951年至今,沈阳共发生过9次龙卷风,康平比较容易“中招”。

新闻延伸

辽宁龙卷风啥级别? 沈阳气象台专家解读

龙卷风是怎么形成的?沈阳气象台专家用一句话进行了通俗解释:“龙卷风也是一种对流天气。因为上空的温度太低,地表的温度太高,偶遇动力的扰动下沉,在类似一根细长的管子里,一边是冷空气极速下沉,一边是暖空气极速上升,简单说就这么一个事儿。”

龙卷风主要有六个特点:一是突发性强;二是生命期短;三是影响范围小;四是多发生在傍晚前后;五是常伴有暴雨、雷电和冰雹;六是破坏力极强。

辽宁的龙卷风属于啥级别?气象专家表示,我省偶尔出现的龙卷风不是最强的,一般厉害的龙卷风速可达每秒钟100米,甚至200~300米,开原的龙卷风速最大每秒36.4米。即使风速相对较小,破坏力也已经够大了。

辽沈晚报、聊沈客户端记者 胡婷婷