

人民电业为人民 沈阳电网40年精彩巨变

lu

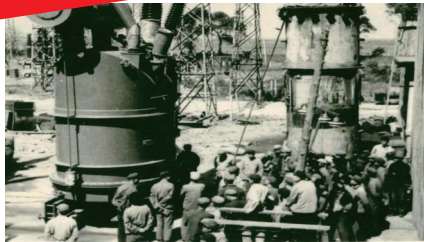
在第三版两元人民币的正中,一个工人操作机床的画面,伴随了几代人的生活,而工人师傅使用的机床就是沈阳生产的。“一五”时期,全国重点工程中,东北地区独占58项,从这里流出石油,调出粮食,输出钢铁……40年前,改革开放的大潮席卷整个中华大地,沈阳同样迸发了生机与活力。沈阳电力工业的发展和沈阳电网的发展脉络,伴随着“共和国长子”的成长和东北老工业基地振兴的脚步,也留下了一段精彩的故事。

如今的国网沈阳供电公司也曾几度更名,但四十年来,其不仅铸就了傲人的数字,也一直在记录并延续着昔日的荣耀与辉煌。我们不妨采撷其中的四个片段,每10年的间隔,透过这样的镜头去探寻沈阳电网的发展足迹。



220千伏高花变电站

1978年 “154千伏”成为历史



1978年沈阳电网升压改造

在我国的工业发展史中,作为东北地区经济、文化、交通和商贸中心的沈阳,是一个写满光辉历程、有着举足轻重地位的城市。自新中国成立后的第一个五年计划开始,沈阳就是东北三省最重要的重工业城市。众多大型国有企业成为缀满勋章的“功臣”。

打开尘封的历史,沈阳工业的辉煌历史尤其引人注目。在“一五”大建设时期,沈阳拥有

占全国比例相当大的重点项目和援建项目,99家大中型国有企业落户沈阳,特别集聚在铁西区。经过多年的重点建设,沈阳形成了以机械工业为主,涵盖机床、重矿设备、通用机械、电力机械、冶金、化工、纺织、轻工、建材等众多工业门类的综合性工业体系。许多工厂无论技术还是设备都领先国内同行业。天安门城楼上的国徽、第一台车削普通机床、第一台500千伏超高压变压器、第一台125万吨挤压机等多个“共和国第一”都在这里诞生,正是这些“第一”成就了沈阳工业的辉煌。

当时代的车轮行驶至那个蓬勃发展的年代,沈阳电力也较新中国成立时期有了长足的进步。1978年1月,154千伏浑一线升压为220千伏,至此,沈阳电网154千伏线路全部升压为220千伏运行。1978年12月,沈阳首条深入市中心的220千伏输电线路大环线投入运行。彼时,输电线路总长度达1280公里,是1949年的2.58倍,年供电量28.3亿千瓦时,位居东北地区首位。

2008年 用电量达185.8亿千瓦时



2008年的沈阳电力调度控制中心

经济要发展,电力当先锋。借助国家东北地区振兴规划的东风,沈阳电网的建设与发展迎来了一个崭新的春天。

从2006年开始,经过近五年来实施的沈阳电网“十一五”规划,超过100亿的电网建设资金的投入,沈阳电网让世人刮目相看。2008年6月21日,沈阳有电100周年纪念日到2008年末,沈阳地区拥有500千伏变电站2座,220千伏局属变电站17座、开关站1座,220千伏用户牵引变7座,66千伏变电站223座,与66千伏并网的发电厂10座。沈阳地区运行500千伏输电线路8条,220千伏输电线路68条,其中电缆8

条,66千伏输电线路268条,实现供电量185.8亿千瓦时,是1978年当年的6.565倍。

大规模的电网建设资金投入,电网基础设施水平的提升,为沈阳市工业快速发展提供了强有力的支持,确保了沈阳市一大批以北方重工、特变电工等为代表的特大型装备制造企业如期搬迁、开工投产,成为沈阳市工业经济的主战场和新的增长点。

强大的电网也确保了沈阳地区经济社会的快速发展和重大项目的顺利实施。在百年一遇的奥运保电任务面前,沈阳供电公司超前谋划,严密部署。健全组织体系、制度体系,实施奥运电网建设工程、重要客户供电可靠性提升工程,开展了专项安全性评价和隐患排查整治,并推出奥运金牌服务,适时启动应急预案,对涉奥线路进行重点巡视和守护,有效地保障了供电安全。经过了历时两年多的努力,最终实现沈阳电网安全稳定运行和零事故,开幕式当天创下了用户“零报修、零投诉”的纪录,实现了对政府和百姓的郑重承诺。

1988年 “500千伏”登上舞台



1988年220千伏虎石台变电站

上世纪80年代末至90年代初,国家逐步取消了计划调拨和价格管制,放开了产品市场,东北老工业基地的企业自然也被彻底地推向了市场。改革开放以来,沈阳地区第三产业

保持了较快的增长势头,而大型国有企业因种种问题难以跟上时代的步伐,一度陷入低迷。

与此同时,但沈阳电网建设的脚步却一刻也未停止。1988年末,一座规模宏大的变电站——500千伏沙岭变电站出现在沈阳的西部。该变电站主变容量为75万千伏安,她的建成进一步提高了沈阳电网的供电能力,也让有电80年的沈阳电力工业第一次拥有500千伏变电站,昂首迈入500千伏等级俱乐部。如今,这座位于沈阳市于洪区沙岭镇的变电站,经历过智能化改造后,已是辽宁电网最大的电力集散中心,承担着沈阳市1/3的供电负荷输送任务。

2018年 日供电量达1.1亿千瓦时



强大电力让沈阳如今的夜色更加璀璨

时来天地皆同力。2010年,国家发改委正式批复沈阳经济区为国家新型工业化综合配套改革试验区,这也是国务院批准设立的第八个国家综合配套改革试验区。中央继续实施东北振兴重大战略,上升为国家战略的沈阳经济区建设全面提升,让沈阳经济进入了新一轮的黄金发展期,沈阳电力工业更是进入了崭新的发展时代。目前沈阳电网拥有220千伏变电站31座,66千伏变电站197座,分别是1978年的7.75倍和7.57倍。

改革开放进入到第40个年头,沈阳电力的发展也与国家和地方经济的稳步发展同频共振。经过四十年的砥砺前行,沈阳电力已经以崭新的姿态出现在世人面前。如果把1978年的沈阳电力比作一只小舢板的话,那么现在的沈阳电力就是

一艘辽宁舰航母,而且沈阳的电力消费也越来越向清洁低碳的方向发展。

截至2015年年底,沈阳地区年度累计全社会用电量首次突破300亿千瓦时,达到307.24亿千瓦时。今年7月30日,随着沈阳地区气温的不断攀升,沈阳电网当日最大日供电量为1.1亿千瓦时,达到夏季历史最大。上半年,沈阳地区全社会用电量175亿千瓦时,仅半年的数值就是改革开放40年前的6.18倍……

弹指一挥间,四十载沧桑巨变。在继续深化改革开放的征程上,沈阳电力工业正为沈阳经济社会发展,为新一轮东北老工业基地的振兴,提供安全、经济、清洁、可持续的电力供应和用心、高效、普遍、常态的优质服务。

白跃红

1998年 变电站实现无人值守



1998年220千伏祁家变电站

又是匆匆十年。伴随着国家一系列振兴东北老工业基地政策的实施,沈阳又

迎来大跨步的发展。即将进入新世纪的沈阳电网也随着科技的发展焕发了青春。这一年,沈阳电网“变电站动态图像远程监控系统”的投入运行,使变电站实现真正意义上的“无人值班”。

当年,北兴、望花、红卫、站前、陵东、勾莲等6个变电站实现第一批无人值班。到年末,正在运行的66千伏市区无人值班变电站已有31座,占变电站总数的91.2%。这是沈阳电网运行史上零的突破。

