

# 国有企业发生根本性转折性全局性重大变化

## ——“中国这十年”系列主题新闻发布会聚焦新时代国资国企改革成就

企业综合实力和经营效益不断迈上新台阶;中国特色现代企业制度更加成熟定型;国有企业与市场经济更加深度融合,企业效率提升、活力迸发;国有经济战略支撑作用充分发挥……

党的十八大以来,我国国有企业发生了根本性、转折性、全局性的重大变化,国有经济竞争力、创新力、控制力、影响力、抗风险能力明显增强,服务支撑国民经济持续健康发展,助力实现高水平科技自立自强的作用更加彰显。

中共中央宣传部17日举行“中国这十年”系列主题新闻发布会,聚焦新时代国资国企改革发展情况。

### 高质量发展迈出实质性步伐

这是一份来之不易的“成绩单”——

截至2021年底,全国国资系统监管企业资产总额达到259.3万亿元,比2012年底增长2.6倍,年均增长15.4%;其中,中央企业资产总额为75.6万亿元,比2012年底增长1.4倍,连续跨越40万亿元、50万亿元、60万亿元、70万亿元四个大关。

这是一张令人振奋的“创新榜”——

从高铁飞驰、巨轮远航,到“嫦娥揽月”、北斗组网,再到港珠澳大桥、白鹤滩水电站……十年间,国有企业不断创新、不断突破,一大批重大科技成果、重大工程项目惊艳亮相。

这是一幅不断优化的“布局图”——

先后有26组47家央企按市场化原则实施重组整合;坚持瘦身健体,全面完成“僵尸企业”处置和特困企业治理;增强全球资源配置能力……

“我们坚持完整、准确、全面贯彻新发展理念,更加突出高质量发展要求,以重构‘两利四率’指标体系强化高质量发展导向,推动中央企业从过去偏重规模和速度的粗放型增长,加快向更加注重质量和效率的集约型增长转变。”国务院国资委副主任翁杰明在发布会上说。

### 把科技创新摆在更加突出位置

百年变局下,科技创新是“关键变量”,也是高质量发展的“最大增量”。破除体制障碍,激发创新动力,加大投入力度,增强协同创新……党的十八大以来,国有企业把科技创新作为“头号任务”,坚持创新驱动发展。

发布会信息显示,十年来,中央企业累计投入研发经费6.2万亿元,年均增速超过10%;截至2021年底中央企业拥有研发人员107万人,比2012年底增长53%。

据翁杰明介绍,国资监管部门实施年度考核加分、研发费用视同利润加回、资本金注入、工资总额单列等一

揽子创新支持政策;同时,促进国有企业推行“揭榜挂帅”等机制,对于重点科技领军人才和高水平创新团队,赋予更大自主权。

2020年初启动的“科改示范行动”提出,加快培育一批国有科技型国企改革样板和创新尖兵,入围企业从最初的209户扩围到目前的440户,带动更多企业以创新促发展。

实践证明,随着机制藩篱不断被破除,创新“血脉”逐渐被打通,企业的创新创造潜能得到了有效激活——

从5G通信、高速铁路,到大飞机、工业母机,国有企业聚焦自主可控,攻克了一批关键核心技术“卡脖子”问题;以载人航天、探月工程、深海探测等为代表,一批具有世界先进水平的重大成果不断涌现……

“新一轮科技革命和产业变革突飞猛进,对我国的产业发展既是挑战也是机遇。”国资委秘书长、新闻发言人彭华岗表示,国有企业一定能够抓住机遇,加快培育新动能、塑造新优势,为构建现代产业体系提供有力支撑。

### 国企改革取得重大突破性进展

国有企业高质量发展的背后,离不开国企改革不断深化。

党的十八大以来,国有企业坚持社会主义市场经济改革方向,不断向“深水区”推进,国企改革三年行动更是吹响了改革“冲锋号”,取得了重大

突破性进展——

全面完成公司制改制,从法律上、制度上使企业独立市场主体地位得以确立;

劳动、人事、分配三项制度改革在更大范围、更深层次破冰破局;

全国国资系统监管企业2万多个各类公共服务机构、1500万户职工家属区“三供一业”基本完成分离移交,超过2000万退休人员基本实现社会化养老;

积极稳妥深化混合所有制改革,目前中央企业和地方国有企业中混合所有制企业户数占比分别超过70%和54%……

大刀阔斧的改革,啃下了许多长期困扰国企发展的“硬骨头”,破解了许多影响国企市场化经营的“老难题”,改出了新活力,改出了高效率,改出了好机制。

走过千山万水,仍需跋山涉水。当前,百年未有之大变局同世纪疫情相互叠加,世界之变、时代之变、历史之变正以前所未有的方式展开。

翁杰明表示,下一步,国资国企将继续向纵深推进改革,调整优化国有经济布局结构,不断完善市场化机制,充分激发企业活力和效率,加快建设具有全球竞争力的世界一流企业,更好发挥国有经济主导作用和战略支撑作用。

记者 王希 刘羽佳  
新华社北京电

## 7部门印发方案 推进减污降碳协同增效

据新华社北京电 记者17日从生态环境部获悉,近日生态环境部、国家发展改革委等7部门联合印发《减污降碳协同增效实施方案》,对推动减污降碳协同增效作出系统部署。

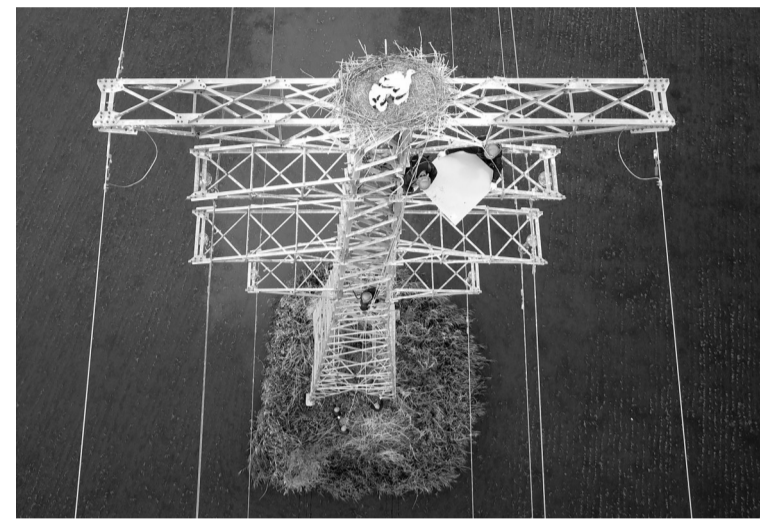
方案聚焦6个主要方面提出重要任务举措。一是加强源头防控,包括强化生态环境分区管控,加强生态环境准入管理,推动能源绿色低碳转型,加快形成绿色生活方式等。

二是突出重点领域,围绕工业、交通运输、城乡建设、农业、生态建设等领域推动减污降碳协同增效。三是优化环境治理,推进

大气、水、土壤、固体废物污染防治与温室气体协同控制。四是开展模式创新,在区域、城市、产业园区、企业层面组织实施减污降碳协同创新试点。五是强化支撑保障,重点加强技术研发应用,完善法规标准,加强协同管理,强化经济政策,提升基础能力。六是加强组织实施,包括加强组织领导、宣传教育、国际合作、考核督察等。

据悉,生态环境部将与有关部门协作配合,形成政策合力,统筹推进相关工作,指导各地进一步细化工作任务,结合实际推动各项重点举措落地见效。

## 爱鸟护线 守护共同家园



黑龙江省齐齐哈尔市不仅是丹顶鹤的故乡,也是有着“鸟界国宝”之称的国家一级保护鸟类——东方白鹳的栖息地。目前正值候鸟繁育季,东方白鹳对于在高大的输电铁塔上“筑巢育子”有着偏爱。为保障电网输电线路稳定运行和东方白鹳家园安全,国网齐齐哈尔供电公司工作人员通过一系列爱鸟护线措施,对输电线路和鸟类进行双重守护,尽可能促进鸟类与供电设备和谐共存。图为电力工人在齐齐哈尔市昂昂溪区一输电铁塔上的东方白鹳鸟巢下安装护鸟板。

新华社记者 王建威 摄

## 科学家在我国海岸发现会“唱歌”的沙子

据新华社兰州电(记者张文静 呼涛)最新研究成果表明,我国海岸也有会“唱歌”的沙子。这是中国科学院西北生态环境资源研究院敦煌戈壁荒漠研究所屈建军研究员继在甘肃省敦煌市鸣沙山成功发现鸣沙群后的又一新发现。

屈建军介绍,鸣沙又称为响沙、哨沙或音乐沙,常分布于沙漠和海滩中,而以沙漠中最为罕见。我国有关鸣沙记载较早的国家,李忠指出,针对个体工商户和灵活就业人员抗风险能力较弱、当前参保缴费压力较大的情况,人社部明确,以个人身份参加企业职工基本养老保险的各类灵活就业人员,如果今年缴纳养老保险费有困难,可以自愿暂缓缴费,未缴费月度可于明年年底前进行补缴,缴费基数按上一年度缴费基数核定,不影响今后退休待遇。

道和研究。”

记者了解到,屈建军带领团队在海南岛沿岸进行了长期的科学考察。考察过程中,他们在神州半岛、清水湾等地发现海岸鸣沙,并对新发现的海岸鸣沙和已发现的鸣沙进行了对比和研究。

研究发现,海岸鸣沙矿物组成中石英含量明显高于沙漠鸣沙,而长石含量明显低于沙漠鸣沙。海岸鸣沙表面具有典型的下水机械刻蚀作用而成的“V”形撞击坑和化学溶蚀作用而成的深遂溶蚀坑,这种发育良好的表面多孔状物理结构正是控制鸣沙发声机理的重要因素。

## 江苏水稻栽插正当时



时下,江苏多地水稻进入大面积栽插季,在江苏省淮安市洪泽区岔河镇东陈村,农民抢抓农时加紧进行水稻起秧、转运、栽插作业。图为农民用输送机传送水稻秧苗。

新华社发

## 我国夏粮主产区小麦收获过九成

农业农村部6月17日发布的小麦机收进度显示,全国已收获小麦面积2.75亿亩,收获进度过九成。

在山东省东营市东营区牛庄镇金丰家庭农场,麦田里一片繁忙,图为农民正在用收割机收割小麦。

新华社发



## 疫情期间,困难群众如何帮?

### ——国新办举行国务院政策例行吹风会聚焦困难群众帮扶

今年以来,新冠肺炎疫情复杂多变,客观上对困难群众的生活造成一定影响。6月17日,国新办举行困难群众帮扶有关工作国务院政策例行吹风会,围绕进一步加大困难群众救助帮扶力度,兜牢基本民生底线相关工作展开介绍。

### 对因疫遇困群众加大临时救助力度

在此次吹风会上,民政部副部长唐承沛对相关部署安排进行了介绍。

聚焦低保对象、特困人员,通知要求,在原来的生活补助基础上增发一次性生活补贴,保证他们的生活水平不降低;聚焦受疫情影响无法返岗复工、连续三个月无收入来源,生活困难且失业保险政策无法覆盖的农民工等没有参加失业保险的人员,通知明确,可以在务工地或者经常居住地申请获得一次性临时救助金;聚焦物价变动,通知强调,当物价上涨达到启动条件时,及时启动社会救助和保障标准与

物价上涨挂钩联动机制,按时足额发放价格临时补贴。

资金保障是推动相关政策落实到位的关键。唐承沛介绍,民政部会同财政部已经下拨了2022年中央财政困难群众救助补助资金1546.8亿元,比去年增加了70.6亿元。

### 阶段性缓缴医保、社保费用,助力企业纾困稳岗

今年以来,受疫情等多种因素影响,部分中小微企业经营困难,影响员工稳定就业。

针对这一问题,日前召开的国务院常务会议决定,对符合条件的地区,允许中小微企业缓缴3个月的职工医保单位缴费。

国家医保局副局长陈金甫在吹风会上介绍,该项政策预计缓缴资金规模约1500亿元。缓缴措施免申即享,不需要每个企业再到医保经办机构去提供申请材料。据陈金甫介绍,当前医保基金能做到缓缴期间报销水平不

降低,确保应保尽保、应享尽享、应报尽报、应结尽结。

此前,我国已出台了阶段性缓缴企业养老、失业、工伤三项社会保险费相关政策。人社部副部长李忠介绍,通过扩大政策的实施范围,延长实施期限,加大稳岗支持力度,有利于缓解企业当期资金压力,帮助企业渡过暂时难关。在灵活就业人员参保政策方面,李忠指出,针对个体工商户和灵活就业人员抗风险能力较弱、当前参保缴费压力较大的情况,人社部明确,以个人身份参加企业职工基本养老保险的各类灵活就业人员,如果今年缴纳养老保险费有困难,可以自愿暂缓缴费,未缴费月度可于明年年底前进行补缴,缴费基数按上一年度缴费基数核定,不影响今后退休待遇。

### 优化帮扶流程,及时响应困难群众的求助需求

疫情防控期间,如何及时响应困难群众的求助需求,做到求助有门,受

助及时?

唐承沛介绍,民政部门建立健全主动发现机制,在困难群众自主求助的同时,采取“大数据+铁脚板”等多种方式,主动发现需要救助的困难群众,力求由“人找政策”到“政策找人”。

在积极推进异地救助方面,唐承沛强调,要落实临时救助“先行救助”“分级审批”等政策规定,对于在非户籍地因疫情影响陷入临时困境的群众,由急难发生地直接实施临时救助,切实为群众救急解难。

在创新医保经办服务方面,陈金甫指出,国家医保局引导医保经办机构推进高频次服务项目“跨省通办”,对一些慢病患者用药实行“长处方”报销,按规定做好“互联网+”医疗服务的医保支付。对因疫情影响到参保人员报销的情况,按照规定进行事后补报。此外,国家医保局加快推进跨省异地就医直接结算,进一步减轻群众负担。

记者 高蕾 姜琳 彭韵佳  
据新华社北京电

## 助力构建具有阜新特色的“低碳城市”发展模式

# 辽宁省首家地市级能源大数据中心揭牌

6月15日,辽宁省首家地市级能源大数据中心——阜新能源大数据中心正式揭牌。该中心由国网阜新供电公司依托东北能源大数据中心承建,以电力为核心,汇集水、电、油、气等多种能源信息,将实现能源行业数据价值最大化,进一步促进清洁能源高效应用,助力政府智能决策、服务地方经济发展,助推阜新数字化转型。

阜新历史悠久、底蕴深厚,是我

国最早建立的能源基地之一,曾是全国闻名的“煤电之城”。“十四五”时期,阜新大力实施“生态立市”战略,锁定“双碳”目标,将阜新能源大数据中心作为2022年“数字阜新”建设的重点项目,致力构建具有阜新特色的“低碳城市”发展模式,让绿色成为城市转型振兴的亮丽底色。

阜新能源大数据中心的建立不仅是落实国家“网络强国”“数字中国”新战略,建设“数字辽宁”新方向

阜新能源大数据中心是2022年“数字阜新”建设的重点项目,它的建成将实现阜新能源行业数据价值最大化,进一步促进清洁能源高效应用,助力政府智能决策、服务地方经济发展,助推阜新数字化转型。

的创新之举,更是落实阜新城市转型新要求,赋能能源产业发展的具体实践。中心建设秉承“统筹规划、科学布局;立足电网、数字转型;聚焦能

源、服务政府;开放共赢、培育生态”的原则,着力打造“一中心、两平台、三服务、N应用”体系,将进一步开启政企数字化合作的新纪元,对助力区

域“双碳”目标达成、推动阜新全国资源型城市转型示范市和能源综合创新示范市建设,完善城市数字基础设施布局,实现能源领域数字化转型突破和能源产业融合创新具有重要意义。

阜新能源大数据中心作为能源数据汇聚中心、价值创造中心和开放共享的服务中心,将进一步挖掘跨行业、跨领域的数据资源“富矿”,通过研发“电力城市大脑”“供热企业综合

能效分析平台”“电力指数看经济”“电力服务乡村振兴”“电力看环保”等一系列政务服务数字化产品,为城市建设、民生改善、生态环保、行业发展等方面提供全方位数据增值服务,用数字赋能实体经济高质量发展,有效推进构建以新能源为主体的新型电力系统,以智慧能源“底色”构筑转型城市发展“绿色”,为阜新创建智慧城市和“双示范市”提供有力支撑。

吴彦妮