

重回辽宁考古现场

魏晋风云

2

2022年1月10日
星期一
07

中国社会科学院考古研究所 辽宁省文物考古研究院 辽宁省博物馆 辽宁大学 朝阳市北塔博物馆

策划 戴春光 责任编辑 周仲全 视觉设计 隋文锋 校核 冯赤 史凤斌

北魏冯太后把塔建在「三燕」宫殿上

考古揭开朝阳北塔身世之谜

本报记者 郭平



朝阳北塔

北魏时期，身为北燕后人的冯太后为表达思念之情，修建“思燕佛图”，即现在朝阳北塔的前身。图为北塔在修复后(左)和维修前(右)的状态。考古工作者在塔基四周发现4个硕大的柱础石和夯土层，从而发现北塔是建在“三燕”皇宫“和龙宫”的宫殿之上。

千年古刹地基竟然是皇宫宫殿

“你一定得采访董高研究员，朝阳北塔的考古和修复，包括相关研究和后期的报告编写，他全程参与。”原省文物考古研究所所长王晶辰身在外地，听说记者采访有关朝阳北塔考古的事情，他很激动，向记者推荐了能够深入解析这座千年古刹的考古专家董高。

朝阳北塔，以身世离奇闻名，在北塔维修报告中，甚至使用了“扑朔迷离”一词。采访中，朝阳市突出贡献专家、朝阳市北塔博物馆馆长、研究员董高向记者解释，关于北塔身世，清朝以前的确切文字记载为零。考古和古建专家最先

注意到，北塔塔基曾露出形制特殊的硕大的柱础石和夯土层，这些构件不可能是塔身上的。同时，在破损严重的塔门有几道裂缝，由外到内带有辽代、唐代、隋代几个年代的特征……太多的“扑朔迷离”需要考古发掘来解答。

从1986年开始的考古发掘，工作者发现在北塔基础部分的生土层以上共有6个文化层。从上往下分别为：现代地层、近代至金代地层、辽代堆积层、隋唐地层、北魏地层，最底是东晋十六国时代的“三燕”地层。这一地层又分两层，分属于北燕后燕地层和前燕地层。

“关于朝阳是‘三燕’时期的龙城古都，人们口口相传早就知道，但科学的确定‘三燕’宫殿准确位置则是在北塔考古发掘之后。”董高说，前面提到的柱础石，目前共发现4件，础石四周雕有龙纹，说明此地原是大型宫殿建筑，为当年考古研究提供了方向。

除了柱础石外，考古人员在这里又发现了边长达90米的方形三层夯土台基，最终确认这里是“三燕”时期龙城的皇城“和龙宫”遗址。

也就是说，北塔建在了被废弃的和龙宫的宫殿上。

“三燕”政权渴望一统天下

东晋十六国的提法源自北魏史学家崔鸿所撰的《十六国春秋》，从公元304年巴氏族李雄建立成汉，到公元439年北魏统一北方，这100多年里，北方各民族相互征战，先后建立了前赵、前燕、后燕等16个政权，总称十六国，其中，前燕、后燕、北燕基本前后相继，曾以龙城(今朝阳市)为都城，称为“三燕”。

“三燕”时期，建立龙城并且修筑龙城宫殿的是前燕(337年-370年)燕王慕容皝。《晋书》记载，东晋永和元年(345年)四月，慕容皝建新宫，曰“和龙”。为不断增强实力，慕容皝除了对辽东割据部落，鲜卑段部继续用兵外，“就躬巡郡县，劝课农桑……立东庠于旧宫，以行乡射之礼。皝雅好文籍，勤于讲授，学徒甚盛，至千余人。”(《晋书·慕容皝传》)。这些稳定农业，发展教育的举措进一步增强了实力。到其子慕容儼称帝时，疆域一度扩展到黄河以北。

后燕(384年-407年)创立者为慕容垂。《晋书》载，慕容垂骁勇善战，勇猛过人。13岁起便随父征战，屡立战功，是军事家。他东征西讨，兵锋所及，敌手“肉袒谢罪”。

北燕(407年-436年)的创立者是冯跋，他非常勤勉。《晋书》载：“励意农桑，勤心政事，乃下书省徭薄赋……”因此为属下所拥戴。

文物与史料结合，考古专家最终断定，北塔地基就是“三燕”时期的和龙宫宫殿。

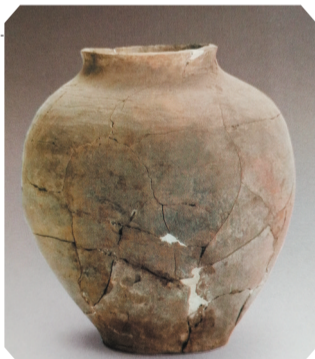
发掘出来的硕大柱础石是和龙宫殿支撑柱子用的。董高说：“当时，北方政权不被正史认可，所以这些皇帝在史官眼里都是冒牌，因此，‘和龙宫’超越了礼制，不被认可。但我们可以换一个角度来理解，那就是它们表达了当时的‘三燕’政权渴望一统天下的远大抱负。‘三燕’政权曾以龙城为原点，不断地向中原进军，试图结束分裂，建立大一统的政权。”

虽然愿望很美好，但和龙宫在其投入使用不足百年时间里，曾两次毁于战火。

考古人员在北塔第二层夯土台基上，清理出明显的烧灰痕迹。在史料中，研究人员也找到了相关记载。

《资治通鉴》中有东晋“太元十年(公元385年)二月，(前秦)王苻丕使宋敞烧和龙及蓟城宫室”的记载。当时前燕被前秦所灭，和龙宫殿被烧，此时距其建成仅仅过去40年。《十六国春秋》载，北魏太延二年(公元436年)“五月乙卯，弘(冯弘)率龙城见户东徙，焚烧宫殿，火一旬不绝。”说的是，在位仅6年的北燕皇帝冯弘，在北魏攻击下狼狈东逃，纵火烧毁和龙宫，大火烧了整整10天还没熄灭。

考古发现和史记记载为我们还原了东晋十六国时期的分裂、动荡与融合，而北塔出土的柱础石见证了这段民族大融合历史。



北塔出土的三燕时期陶罐。



四神纹覆斗式础石。



富贵万岁瓦当。

北魏冯太后的思念

那么，北魏时期的佛塔为何会建在“三燕”时期的皇宫宫殿上呢？这要提到一个人——北魏冯太后。

在北塔考古发掘前，我省已故考古学家孙守道就提出，朝阳北塔可能与北魏时期的思燕佛图有关，《魏书》中也有“又立思燕佛图于龙城，皆刊石立碑”的记载。

通过发掘和勘察，研究人员发现北塔塔基与北魏所建的洛阳永宁寺塔高度相近，还出土了基本为北魏时期所独有的皇家所用“富贵万岁”瓦当。研究人员进一步测算出朝阳北塔在北魏时期为木塔，高度约80米，与位于山西大同的北魏皇家所建平城永宁寺塔高度相近，塔身高度反映出这一塔体的北魏皇家身份。

北魏文成文明皇后冯氏原是前朝北燕皇帝冯弘的孙女，北魏秦雍二州刺史、西城郡公冯朗的女儿。冯朗被杀后，冯氏被纳入北魏宫中。

在复杂多变的北魏宫廷，无依无靠的冯氏身份特殊，毕竟是北燕皇帝的后人，她是如何一步步进入北魏的权力中心，并被封为皇后的，史料中并没有详细的记载，但是《魏书》载，北魏文成帝拓跋焘死后，冯氏被尊为皇太后，“丞相乙浑谋逆……太后密定大策，诛乙浑，遂临朝听政。”这位居于深宫的女子，能够在献文帝年幼、孤立无援的情况下居中谋划，平定丞相乙浑的叛乱，并且临朝听政，已经反映出她不同寻常的胆识。

在北魏献文帝拓跋弘死后，冯氏“复临朝听政”，当时在位的便是其孙、以“改革”载入史册的北魏孝文帝拓跋宏。

北魏孝文帝改革，是拓跋宏在位时推进的鲜卑族深入汉化的改革，其主要措施包括：推行均田制和户调制，变革官制和律令，迁都洛阳，分明氏族，改易汉俗等。通过改革，促进了民族交流与融合。

北魏时期盛行先祖先“兴建福业，造立图寺”之风。冯太后先后在长安和龙城为其父冯朗、祖父冯弘立庙建寺，以祈福禳灾，寄托哀思。她为了表达思念之情，把思燕佛图直接建在了北燕皇宫上。研究人员正是通过考古发掘和文献研究，找到了思燕佛图与“三燕”龙城和龙宫的内在联系，《朝阳北塔——考古发掘与维修工程报告》中这样写道：“试想，在当时的形势下，除了冯太后，谁还敢在亡国不久的北燕宫殿上建塔立寺呢？”

专家推测，思燕佛图建于北魏孝文帝太和九年(公元485年)至十四年(公元490年)间。

思燕佛图是朝阳北塔的前身，在隋、唐、辽等朝代都进行过修缮。随着时间的推移，王朝的更替，如今朝阳北塔成了1600多年前龙城存在过的唯一地面见证。

(本文图片由朝阳市北塔博物馆提供)

提要

在和龙宫宫殿上。进一步认定，北塔是北魏冯太后赐建的“思燕佛图”遗迹，而且就建在冯太后时期“三燕”政权中心和和龙宫宫殿的位置，还出土了基本为北魏时期所独有的皇家所用“富贵万岁”瓦当。研究人员进一步测算出朝阳北塔在北魏时期为木塔，高度约80米，与位于山西大同的北魏皇家所建平城永宁寺塔高度相近，塔身高度反映出这一塔体的北魏皇家身份。北魏文成文明皇后冯氏原是前朝北燕皇帝冯弘的孙女，北魏秦雍二州刺史、西城郡公冯朗的女儿。冯朗被杀后，冯氏被纳入北魏宫中。

手记

地宫下面传来咚咚声

本报记者 郭平

会研究，决定派人钻进去探测。

回想当年，董高说：“那时候还年轻，说干就干。”他同考古队的张洪波一前一后钻进了小洞。在漆黑的洞里，手电光照射范围之外啥也看不到，后面的人只能看得见前面人的脚。他们沿着小洞爬行了20多米，前

面突然开阔起来，他们发现了修于辽代的北塔地宫。可惜，被盗过了。

辽宁省文物保护专家组组长、省文物考古研究院名誉院长郭大顺、已故原辽宁省文物考古所所长、研究员辛占山听到这个消息后立即赶来，也沿着小洞爬进北塔地宫实地查看。

随后，朝阳北塔考古队在地宫的东西两壁，间隔1.7米，运用探铲继续向下探查，大约在地下6米左右，他们遇到了含水层，董高说：“这便是古人通常所说的黄泉。”

考古队决定继续向下探查，当探测深度超过9米的时候，两个探铲下

面传来了敲击石板的咚咚声。董高说：“分析研究认为，下面可能是北魏时期的思燕佛图地宫。”

由于考古技术有限，难以实现既不影响北塔，又能保障安全的实施考古作业，专家们决定放弃。“这一谜团的破解只能留给未来。”董高说。



更多精彩
扫码观看

朝阳北塔经过10年的考古发掘和维修，发生了太多的故事。

1986年11月，考古人员在清理塔基南面的积土时，意外发现了一个可容一人爬行出入的小洞。小洞指向北塔中心，里面黑洞洞的，深不可测，初步判断为民国时期盗洞。他们紧急开